

CADERNO DE PROVA

P02

Professor de

Artes Cênicas e/ou Teatro

Instruções



Confira o número que você obteve no ato da inscrição com o que está indicado no cartão-resposta.

- * A duração da prova inclui o tempo para o preenchimento do cartão-resposta.

Para fazer a prova você usará:

- este **caderno de prova**.
- um **cartão-resposta** que contém o seu nome, número de inscrição e espaço para assinatura.

Verifique, no caderno de prova, se:

- faltam folhas e a sequência de questões está correta.
- há imperfeições gráficas que possam causar dúvidas.

Comunique imediatamente ao fiscal qualquer irregularidade!

Atenção!

- Não é permitido qualquer tipo de consulta durante a realização da prova.
- Para cada questão são apresentadas 5 alternativas diferentes de respostas (a, b, c, d, e). Apenas uma delas constitui a resposta correta em relação ao enunciado da questão.
- A interpretação das questões é parte integrante da prova, não sendo permitidas perguntas aos fiscais.
- Não destaque folhas da prova.

Ao terminar a prova, entregue ao fiscal o caderno de prova completo e o cartão-resposta devidamente preenchido e assinado.



1º de dezembro



40 questões



14 às 17h

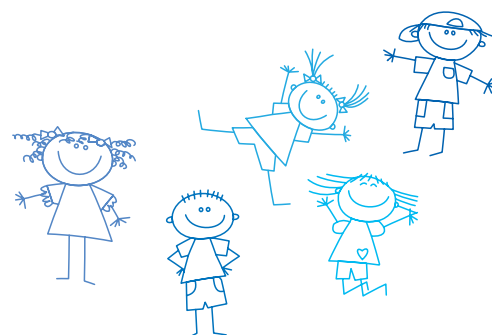


3h de duração*

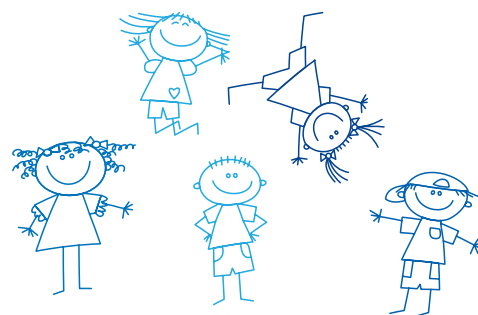


**PREFEITURA DE
FLORIANÓPOLIS**

PROCESSO
SELETIVO



*Substituto
2020*



FEPESSE

FUNDAÇÃO DE ESTUDOS E PESQUISAS SOCIOECONÔMICOS

Temas de Educação

10 questões

1. Na Resolução CNE/CP nº 2, de 22 de dezembro de 2017, o artigo 10 diz "(...) a BNCC estabelece os seguintes direitos de aprendizagem e desenvolvimento no âmbito da Educação Infantil:

1. Conviver com outras crianças e adultos, em pequenos e grandes grupos, utilizando diferentes linguagens, ampliando o conhecimento de si e do outro, o respeito em relação à cultura e às diferenças entre as pessoas.
2. Brincar cotidianamente de diversas formas, em diferentes espaços e tempos, com diferentes parceiros (crianças e adultos), ampliando e diversificando seu acesso a produções culturais, seus conhecimentos, sua imaginação, sua criatividade, suas experiências emocionais, corporais, sensoriais, expressivas, cognitivas, sociais e relacionais.
3. Participar ativamente, com adultos e outras crianças, tanto do planejamento da gestão da escola e das atividades, propostas pelo educador quanto da realização das atividades da vida cotidiana, tais como a escolha das brincadeiras, dos materiais e dos ambientes, desenvolvendo diferentes linguagens e elaborando conhecimentos, decidindo e se posicionando em relação a eles.
4. Explorar movimentos, gestos, sons, formas, texturas, cores, palavras, emoções, transformações, relacionamentos, histórias, objetos, elementos da natureza, na escola e fora dela, ampliando seus saberes sobre a cultura, em suas diversas modalidades: as artes, a escrita, a ciência e a tecnologia.

Assinale a alternativa que indica todas as afirmativas **corretas**.

- a. São corretas as afirmativas 1, 2, 3 e 4.
- b. São corretas apenas as afirmativas 1, 2 e 4.
- c. São corretas apenas as afirmativas 1, 2 e 3.
- d. São corretas apenas as afirmativas 1 e 3.
- e. São corretas apenas as afirmativas 1 e 2.

2. São concepções fundantes-princípios da Matriz das Relações Étnico-Raciais:

1. consciência política e histórica da diversidade.
2. fortalecimento de identidades e de direitos.
3. ações educativas de combate ao racismo e às discriminações.
4. o ensino de história e cultura africana, afro-brasileira é tema optativo.

Assinale a alternativa que indica todas as afirmativas **corretas**.

- a. São corretas apenas as afirmativas 1 e 4.
- b. São corretas apenas as afirmativas 2 e 3.
- c. São corretas apenas as afirmativas 1, 2 e 3.
- d. São corretas apenas as afirmativas 1, 3 e 4.
- e. São corretas apenas as afirmativas 2, 3 e 4.

3. Identifique abaixo as afirmativas verdadeiras (V) e as falsas (F) quanto aos sujeitos da ERER.

- () É uma política somente para os negros.
- () Destina-se às crianças, aos adolescentes, aos jovens, aos adultos e aos idosos, atendidos nas unidades educativas da Educação Infantil, Ensino Fundamental, Educação de Jovens e Adultos, Organizações Sociais e Centros de Convivência e Fortalecimento de Vínculos.
- () É para todos aqueles que estão em rede, para o cumprimento da função social da escola.
- () Todos os sujeitos que encaminham as políticas públicas na sua elaboração e gestão, os professores, os servidores que atuam nas escolas e as famílias dos estudantes.
- () É para os descendentes de africanos, dos europeus e dos indígenas como referência das três etnias e todos os povos que se originam de qualquer outro lugar.

Assinale a alternativa que indica a sequência **correta**, de cima para baixo.

- a. V•V•V•V•V
- b. F•V•V•V•V
- c. V•V•V•F•F
- d. F•V•F•F•V
- e. V•F•V•V•V

4. Nas Diretrizes Curriculares para a Educação Básica da Rede Municipal de Ensino de Florianópolis (2015), são concepções fundantes da Educação Integral:

1. Igualdade de condições para o acesso, a inclusão, a permanência e o sucesso na escola.
2. As práticas inovadoras como desafio cotidiano.
3. A valorização da cultura local e o direito ao acesso à cultura global.
4. As relações como eixo central do processo educativo.
5. Definição do ensino como foco principal das ações educativas.
6. A elevação dos níveis de letramento e de participação cidadã.
7. O desenvolvimento sustentável.

Assinale a alternativa que indica todas as afirmativas corretas.

- a. São corretas apenas 1, 3, 5 e 7.
- b. São corretas apenas 2, 4, 5 e 7.
- c. São corretas apenas 3, 4, 5, 6 e 7.
- d. São corretas apenas 1, 2, 3, 4, 6 e 7.
- e. São corretas apenas 1, 3, 4, 5, 6 e 7.

5. Ao tomar as crianças como sujeitos de direitos e a infância como categoria geracional que está na base da estruturação da sociedade, faz-se a escolha por concebê-la como relevante para a definição de diretrizes municipais. Isso se deve ao fato de que assegurar uma educação de qualidade às crianças implica alterações nas condições sociais de todos os sujeitos, já que as crianças são as que estão expostas às piores condições de exclusão.

Com base nesse entendimento, assinale a alternativa correta.

- a. Explicita-se a infância como categoria social relevante da educação básica.
- b. Explicita-se que o município cuida de todos, em especial, das crianças.
- c. Educar as crianças muda exclusivamente as suas realidades.
- d. Educar as crianças melhora o município apenas no futuro.
- e. O direito à infância está plenamente assegurado a todas as crianças.

6. A Rede Municipal de Educação de Florianópolis congrega princípios que conduzem suas práticas pedagógicas de inclusão escolar e dos serviços de Educação Especial. São eles:

1. O direito indisponível à educação – de todas as crianças, jovens, adultos e idosos na Rede Municipal de Ensino de Florianópolis, sem exceção.
2. O direito à acessibilidade – garantido por meio dos serviços de Educação Especial e do Atendimento Educacional Especializado, de modo a assegurar aos estudantes com deficiência, transtorno do espectro autista os serviços, recursos e estratégias de acessibilidade ao ambiente e aos conhecimentos escolares.
3. Estudantes diagnosticados com altas habilidades/superdotação devem receber serviço especializado fora da escola regular.
4. O direito à diferença – que rompe com a naturalização da deficiência ou do transtorno como problema localizado nos estudantes e pela compreensão de que cada estudante é único, singular e irredutível a categorias e a comparações.

Assinale a alternativa que indica todas as afirmativas corretas.

- a. São corretas apenas as afirmativas 1 e 3.
- b. São corretas apenas as afirmativas 2 e 3.
- c. São corretas apenas as afirmativas 2 e 4.
- d. São corretas apenas as afirmativas 1, 2 e 4.
- e. São corretas apenas as afirmativas 2, 3 e 4.

7. A Resolução nº 4, de 13 de julho de 2010, define Diretrizes Curriculares Nacionais Gerais para a Educação Básica.

Em seu artigo 21, que trata das etapas da educação básica, descreve em seu parágrafo único que essas etapas e fases têm previsão de idades próprias, as quais, no entanto, são diversas quando se atenta para sujeitos com características que fogem à norma, como é o caso, entre outros:

1. de atraso na matrícula e/ou no percurso escolar.
2. de retenção, repetência e retorno de quem havia abandonado os estudos.
3. de portadores de deficiência limitadora.
4. de jovens e adultos sem escolarização ou com esta incompleta.
5. de habitantes de zonas rurais.
6. de indígenas e quilombolas.
7. de adolescentes em regime de acolhimento ou internação, jovens e adultos em situação de privação de liberdade nos estabelecimentos penais.

Assinale a alternativa que indica todas as afirmativas **corretas**.

- a. São corretas apenas 1, 2, 3 e 4.
- b. São corretas apenas 1, 2, 3, 6 e 7.
- c. São corretas apenas 2, 3, 4, 6 e 7.
- d. São corretas apenas 2, 3, 4, 5, 6 e 7.
- e. São corretas 1, 2, 3, 4, 5, 6 e 7.

8. A gestão político-pedagógica democrática se caracteriza:

1. por um processo político democrático, mediante o qual o coletivo que compõe a instituição educacional discute, planeja, encaminha, acompanha, avalia, identificando os pontos que se destacam e os que merecem atenção, para atuar sobre eles.
2. na participação ativa dos sujeitos e ter o diálogo como ferramenta fundamental para a consolidação do princípio democrático, não só no sentido das tomadas de decisão, mas também de uma educação política, que deve ser desenvolvida no contexto escolar.
3. por ter o Projeto de Gestão, o Regimento Escolar e, sobretudo, o Projeto Político-Pedagógico num lugar central, ao demarcar a identidade da instituição educativa e serem frutos da elaboração coletiva, que explicita os objetivos, as diretrizes, a organização e as ações do processo educativo.

Assinale a alternativa que indica todas as afirmativas **corretas**.

- a. É correta apenas a afirmativa 2.
- b. É correta apenas a afirmativa 3.
- c. São corretas apenas as afirmativas 1 e 2.
- d. São corretas apenas as afirmativas 1 e 3.
- e. São corretas as afirmativas 1, 2 e 3.

9. De acordo com a Lei 9.394, de 20 de dezembro de 1996-LDB, artigo 32, o ensino fundamental obrigatório, com duração de 9 anos, gratuito na escola pública, iniciando-se aos 6 anos de idade, terá por objetivo a formação básica do cidadão, mediante:

1. o desenvolvimento da capacidade de aprender, tendo como meios básicos o pleno domínio da leitura, da escrita e do cálculo.
2. a compreensão do ambiente natural e social, do sistema político, da tecnologia, das artes e dos valores cristãos.
3. o desenvolvimento da capacidade de aprendizagem, tendo em vista a aquisição de conhecimentos e habilidades e a formação de atitudes e valores.
4. o fortalecimento dos vínculos de família, dos laços de solidariedade humana e de tolerância recíproca em que se assenta a vida social.

Assinale a alternativa que indica todas as afirmativas **corretas**.

- a. São corretas apenas as afirmativas 1 e 3.
- b. São corretas apenas as afirmativas 2 e 4.
- c. São corretas apenas as afirmativas 1, 3 e 4.
- d. São corretas apenas as afirmativas 2, 3 e 4.
- e. São corretas as afirmativas 1, 2, 3 e 4.

10. De acordo com a Lei 9.394, de 20 de dezembro de 1996-Lei de Diretrizes e Bases da Educação Nacional, artigo 67, os sistemas de ensino promoverão a valorização dos profissionais da educação, assegurando-lhes, inclusive nos termos dos estatutos e dos planos de carreira do magistério público:

1. ingresso exclusivamente por concurso público de provas e títulos.
2. aperfeiçoamento profissional continuado, sem licenciamento periódico remunerado para esse fim.
3. piso salarial profissional.
4. progressão funcional baseada na titulação ou habilitação, e na avaliação do desempenho.
5. período reservado a estudos, planejamento e avaliação, incluído na carga de trabalho.
6. condições adequadas de trabalho.

Assinale a alternativa que indica todas as afirmativas **corretas**.

- a. São corretas as afirmativas 1, 2, 3, 4, 5 e 6.
- b. São corretas apenas as afirmativas 1, 3, 4, 5 e 6.
- c. São corretas apenas as afirmativas 1, 2, 3, 4 e 5.
- d. São corretas apenas as afirmativas 2, 3, 4 e 6.
- e. São corretas apenas as afirmativas 1, 2, 4 e 6.

Português

10 questões

Leia o texto.

Trem das cores

A franja da encosta
cor de laranja,
capim rosa-chá.
O mel desses olhos luz,
mel de cor ímpar.
O ouro ainda não bem verde da serra.
A prata do trem.
A lua e a estrela.
Anel de turquesa.

Os átomos todos dançam.
Madrugada, reluz neblina.
Crianças cor de romã
entram no vagão.
O oliva da nuvem chumbo ficando
pra trás da manhã.
E a seda azul do papel
que envolve a maçã.

As casas tão verde e rosa
que vão passando ao nos ver passar.
Os dois lados da janela
e aquela num tom de azul
quase inexistente,
azul que não há.
Azul que é pura memória
de algum lugar.

Teu cabelo preto, explícito objeto,
Castanhos lábios.
Ou para ser exato, lábios cor de açai.
E aqui trem das cores, sábios projetos.
Tocar na central
E o céu de um azul celeste celestial.

Caetano Veloso

11. Analise as afirmativas abaixo sobre o texto.

1. A pessoa que vê a paisagem descrita pode estar dentro de um vagão de trem.
2. Pode-se afirmar que o eixo desse texto são as cores.
3. Os versos: "As casas tão verde e rosa que vão passando ao nos ver passar" sugerem um trem em movimento; assim, quem passa não são as casas e, sim, o trem.
4. Implicitamente, este texto descreve um amor vivido.
5. Em: "E o céu de um azul celeste celestial" há uma redundância.

Assinale a alternativa que indica todas as afirmativas **corretas**.

- a. São corretas apenas as afirmativas 3 e 5.
- b. São corretas apenas as afirmativas 4 e 5.
- c. São corretas apenas as afirmativas 1, 2 e 3.
- d. São corretas apenas as afirmativas 1, 2 e 4.
- e. São corretas apenas as afirmativas 2, 3 e 4.

12. Todas as alternativas abaixo apresentam metáforas usadas no texto, **exceto** uma. Assinale-a.

- a. A prata do trem.
- b. Crianças cor de romã.
- c. O mel desses olhos luz.
- d. As casas tão verde e rosa.
- e. O ouro ainda não bem verde da serra.

13. Além da metáfora usada no texto, o autor faz uso de outra figura de linguagem. Um exemplo disso é o verso: "Os átomos todos dançam".

Assinale a alternativa em que aparece descrita essa figura.

- a. Antítese
- b. Catacrese
- c. Onomatopeia
- d. Pleonasma
- e. Metonímia

14. Considere o texto.

A miséria é uma mazela social que vem se agravando no mundo moderno. São vários os fatores causadores da miséria, por isso esse problema tem sido uma preocupação constante dos governantes mundiais.

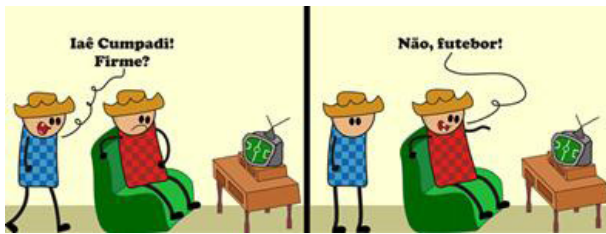
Assinale a alternativa **correta**.

- a. A expressão "por isso" denota a ideia de causa.
- b. A expressão sublinhada é um recurso de coesão para evitar a repetição vocabular.
- c. Explicitamente, o texto traz como temática a política dos governos mundiais.
- d. Se a mazela social fosse mais do que uma, por exemplo, "a miséria e a violência", o verbo "vir" seria escrito da seguinte forma: "veem", pois teria um sujeito no plural.
- e. O texto apresenta uma mescla de linguagem conotativa e denotativa, com destaque para a segunda.

15. Leia as frases e verifique aquela que contraria as normas de concordância nominal ou verbal. Assinale-a.

- a. Pode existir, nesta sala, muitas pessoas com opiniões divergentes.
- b. A garota tinha olhos e boca maravilhosos.
- c. Alegria é necessário para o ser humano.
- d. Fomos nós quem trouxe a encomenda.
- e. Choveram lágrimas de felicidade.

16. Observe a tirinha.



<https://www.google.com/search?q=tirinhas>

Identifique abaixo as afirmativas verdadeiras (V) e as falsas (F).

- () A fala dos personagens exemplifica uma variedade linguística.
- () As palavras “firme” e “futebol” apresentam a mesma variedade linguística, o linguajar dos caipiras.
- () Há no diálogo dos personagens uma interpretação equivocada de um deles.
- () A vírgula usada na última fala provoca a indignação mostrada na expressão do personagem que está em pé.
- () A fala dos personagens mostra um nível informal da linguagem.

Assinale a alternativa que indica a sequência **correta**, de cima para baixo.

- a. V • V • F • F • V
- b. V • F • V • V • V
- c. V • F • V • F • V
- d. F • V • F • V • F
- e. F • F • F • V • V

17. Assinale a alternativa em consonância com a norma culta.

- a. Sempre vejo-a colhendo flores no jardim.
- b. Se tu o veres, diga-lhe que lhe quero falar.
- c. Se não obedeceres as normas impostas terás problemas sérios.
- d. “Eu intermedeio o debate”, disse solícito o professor de História.
- e. Tua má conduta implica em procedimentos mais enérgicos.

Texto

Leia o texto e responda às questões 18 e 19.

Então, o músico toca o seu violino ou descansa na sua poltrona, deliciando-se com seu cachimbo, quando, de repente, lhe ocorre uma ideia. Assim, *não somente* acha a solução para os acordes que dispunha, mas também para outras composições futuras. Sabendo agora exatamente como buscar o que deseja, poderá, se quiser, compor mais músicas para seu repertório.

18. Assinale a alternativa **correta**, considerando um tipo de erro que o texto apresenta.

- a. Coesão
- b. Regência verbal
- c. Concordância nominal
- d. Concordância verbal
- e. Acentuação gráfica

19. Assinale a alternativa **correta**.

- a. Em: “... buscar o que deseja”, a palavra sublinhada funciona como pronome demonstrativo.
- b. A palavra “mas” no texto traz implícita a ideia de alternância.
- c. As palavras “músico”, “violino” e “ideia” são substantivos, pois dão nome a seres concretos.
- d. A flexão verbal “poderá” indica uma ação incerta no futuro.
- e. Em: “não somente acha a solução para os acordes...”, se o verbo fosse trocado por “descobre” o “a” que antecede a palavra “solução” deveria ser craseado.

20. Assinale (D) para denotação e (C) para conotação conforme a linguagem apresentada nas frases.

- () Amor: forte afeição por outra pessoa, nascida de laços de consanguinidade ou de relações sociais.
- () O hibisco é uma planta que pode ser utilizada para ornamentação de jardins.
- () "Amor é fogo que arde sem se ver".
- () Aquela aluna é fera em Português.
- () Minha vida é um mar de tristezas.

Assinale a alternativa que indica a sequência **correta**, de cima para baixo.

- a. C • C • C • D • D
- b. C • D • D • C • D
- c. D • C • C • D • D
- d. D • D • D • C • C
- e. D • D • C • C • C

Conhecimentos Específicos

20 questões

21. Ana Mae Barbosa é a responsável pela propagação da Proposta Triangular no Ensino da Arte.

Neste contexto, dentre as vértices disciplinares abaixo, identifique as que fazem parte da Proposta Triangular como verdadeiras (V) e as que não estão incluídas como falsas (F).

- () O Fazer
- () O Encenar
- () A História da Arte
- () A Interpretação
- () A Apreciação

Assinale a alternativa que indica a sequência **correta**, de cima para baixo.

- a. V • V • V • F • F
- b. V • F • V • V • F
- c. V • F • V • F • V
- d. F • V • F • V • V
- e. F • F • V • V • V

22. A Base Nacional Comum Curricular apresenta diferentes objetos de conhecimento e suas respectivas habilidades em cada unidade temática.

Nesse sentido relacione as colunas abaixo, tendo como referência o ensino de Teatro nos anos iniciais.

Coluna 1 Objetos de Conhecimento

1. Contextos e práticas
2. Elementos da linguagem
3. Processos de criação

Coluna 2 Habilidades

- () Reconhecer e apreciar formas distintas de manifestações do teatro presentes em diferentes contextos, aprendendo a ver e a ouvir histórias dramatizadas e cultivando a percepção, o imaginário, a capacidade de simbolizar e o repertório ficcional.
- () Experimentar possibilidades criativas de movimento e de voz na criação de um personagem teatral, discutindo estereótipos.
- () Descobrir teatralidades na vida cotidiana, identificando elementos teatrais (variadas entonações de voz, diferentes fisicalidades, diversidade de personagens e narrativas etc.).

Assinale a alternativa que indica a sequência **correta**, de cima para baixo.

- a. 1 • 2 • 3
- b. 1 • 3 • 2
- c. 2 • 3 • 1
- d. 3 • 2 • 1
- e. 3 • 1 • 2

23. Na metodologia do Drama, o professor assume uma ou mais personagens dentro do contexto da ficção criada para um determinado processo dramático, alterando seu status e sua relação com os alunos.

Esta estratégia é reconhecida como:

- a. Dimensão Pedagógica.
- b. Ritual de Participação.
- c. Narração da História.
- d. Performance do Professor.
- e. Professor-Personagem.

24. A Proposta Curricular da Rede Municipal de Ensino de Florianópolis traz em sua escrita o conteúdo da Base Nacional Comum Curricular, com relação às dimensões que caracterizam a singularidade da experiência estética no ensino das Artes.

Analise o texto abaixo:

Refere-se às impressões que impulsionam os sujeitos em direção a novas compreensões do espaço em que vivem, com base no estabelecimento de relações, por meio do estudo e da pesquisa, entre as diversas experiências e manifestações artísticas e culturais vividas e conhecidas. Essa dimensão articula ação e pensamento propositivos, envolvendo aspectos estéticos, políticos, históricos, filosóficos, sociais, econômicos e culturais.

Esse texto é coerente com a descrição da dimensão denominada:

- a. Expressão.
- b. Fruição.
- c. Estesia.
- d. Crítica.
- e. Reflexão.

25. A Proposta Curricular da Rede Municipal de Ensino de Florianópolis sugere a utilização de três eixos estruturantes para o planejamento das aulas das quatro áreas de Artes.

O eixo em que os estudantes estarão lidando com as especificidades que caracterizam cada área, por meio de atividades que envolvam o fazer artístico de forma diversificada e abrangente, é identificado como:

- a. Expressão e comunicação.
- b. Elementos básicos da linguagem.
- c. Análise e apreciação.
- d. Recepção e avaliação.
- e. Construção e representação.

26. Na pedagogia do teatro, existem diferentes objetos de conhecimento para cada conceito a ser trabalhado na linguagem teatral. Conforme as publicações curriculares brasileiras, a Improvisação Teatral, as Técnicas de Interpretação e as Composições de Ações estão inseridas no conceito de:

- a. Espaço da narrativa.
- b. Repertório Corporal.
- c. Ação dramática.
- d. Criação de Personagens.
- e. Caracterização textual.

27. Olga Garcia Reverbel elaborou uma metodologia para o ensino do Teatro no Laboratório de Expressão que pode ser utilizada em toda a Educação Básica.

Dentre os princípios listados abaixo, identifique os que estão de acordo com esta metodologia como verdadeiros (V) e os que não constam nas publicações sobre esta metodologia como falsos (F).

- () As atividades de expressão liberam a personalidade pela espontaneidade e formam-na pela cultura.
- () As atividades de expressão inscrevem-se num contexto contemporâneo e social.
- () O meio natural de estudo, para a criança e o adolescente, é o jogo. O aluno aprende atuando.
- () Somente num clima de liberdade, o estudante libera suas potencialidades afetivas, intelectuais e físicas.

Assinale a alternativa que indica a sequência **correta**, de cima para baixo.

- a. V•V•V•V
- b. V•V•V•F
- c. V•V•F•V
- d. V•F•V•V
- e. F•V•V•V

28. No ensino de Teatro no âmbito escolar, o professor precisa se adaptar a diferentes espaços para as suas ações pedagógicas.

Porém, independentemente do ambiente, o lugar que é determinado ou limitado para a apresentação de uma peça é reconhecido como:

- a. Passarela.
- b. Palco.
- c. Tablado.
- d. Praticável.
- e. Picadeiro.

29. Sobre o Teatro Experimental do Negro (TEN), é **correto** afirmar que:

- a. Foi criado na década de 1970, a partir da unificação de várias organizações negras, e continua na atualidade, sendo uma das principais entidades negras.
- b. Grupo constituído por mulheres, destacando a importância da articulação entre raça e gênero na discussão sobre relações étnico-raciais na sociedade brasileira de modo geral e nos movimentos sociais em especial.
- c. Movimento liderado por um negro que apresentou oposição ao modo como eram tratados os marujos da marinha brasileira, no início do século XX, fazendo dessa temática as suas representações no âmbito cultural.
- d. Foi uma organização política que buscava tornar-se uma articulação nacional a partir da ação de militantes negros paulistas pós-abolição, utilizando de diferentes formas de linguagem para as suas manifestações.
- e. Foi um projeto pedagógico que destacava a educação como forma de garantir a cidadania para o povo negro, onde a arte e o teatro eram considerados instrumentos importantes de expressão cultural e política.

30. No Brasil, o circo faz parte da história teatral e teve grande representatividade cênica; portanto, é importante trazer este contexto para o repertório de conhecimento dos estudantes.

Entre os atores/personagens que deixaram marcas históricas na representação do clown no Brasil estão:

- a. Arlequim, Pantaleão e Colombina.
- b. Laerte, Ofélia e Polônio.
- c. João Grilo, Chico e Encourado.
- d. Piolim, Arrelia e Pimentinha.
- e. José Pimentinha, Chiquinha e Faustino.

31. A dramaturgia brasileira é marcada por grandes obras, dentre elas, a narrativa *Eles não usam black-tie*, ambientada na favela do Rio de Janeiro, de autoria de:

- a. Flávio Rangel.
- b. Roberto Freire.
- c. Gianfrancesco Guarnieri.
- d. Oduvaldo Vianna Filho.
- e. Edy Lima.

32. Na linguagem teatral, o foco é um importante elemento. Sobre ele é **correto** afirmar que:

- a. Aponta a especificidade, o ponto de concentração do problema, ou quando a atenção é dirigida a pessoa ou objeto.
- b. Constitui-se de mobília, praticáveis, apetrechos usados para construir o local da cena.
- c. É abrangente e integra todas as partes do todo (técnicas teatrais).
- d. É o termo utilizado exclusivamente para a ocupação do espaço físico em atividade de aquecimento.
- e. É um envolvimento de interação com a plateia quando a cena acontece em palco italiano.

33. Na encenação teatral, quando a personagem faz um discurso para si mesma, ou seja, o texto remete a uma reflexão individual, denomina-se:

- a. Diálogo.
 - b. Monólogo.
 - c. Triangulação.
 - d. Paratexto.
 - e. Simulacro.
-

34. Dentre os diferentes tipos de fazer teatral, aquele considerado experimental, onde os atores efetuam pesquisas sobre interpretação ou encenação, sem a preocupação com lucro comercial e sem mesmo considerar como indispensável a apresentação, para um grande público, de um trabalho acabado, é entendido como Teatro:

- a. Gestual.
 - b. Didático.
 - c. Mínimo.
 - d. Alternativo.
 - e. Laboratório.
-

35. No ensino de Teatro, a atividade preparatória de um espetáculo que envolve a aprendizagem do texto e do jogo cênico, para ser apresentada ao público, é denominada:

- a. Reunião.
 - b. Tempestade de ideias.
 - c. Leitura dramática.
 - d. Ensaio.
 - e. Improvisação.
-

36. Na linguagem específica para o ensino de teatro, quando o professor utiliza o termo edição, significa:

- a. Viabilizar a proposta textual.
- b. Modificar a estrutura física das personagens.
- c. Limpar e polir as cenas trabalhadas.
- d. Organizar o prelúdio da peça coletivamente.
- e. Reorganizar as ações de triangulação.

37. No fazer teatral, um elemento incorporado para a caracterização das personagens em cena é a utilização de vestimentas e seus acessórios.

Este elemento cênico, que também é objeto de estudo da história no Teatro, recebe o nome de:

- a. Figurino.
 - b. Modelagem.
 - c. Trajes típicos.
 - d. Adorno.
 - e. Acessório épico.
-

38. A sistematização dos jogos teatrais (Theater Games), amplamente difundida no ensino de teatro no Brasil, foi concebida por:

- a. Peter Brook.
 - b. Viola Spolin.
 - c. Augusto Boal.
 - d. Julian Beck.
 - e. Bertolt Brecht.
-

39. Augusto Boal concebeu a prática teatral que foi amplamente socializada no exterior, sendo reconhecida como Teatro:

- a. Pobre.
 - b. Político.
 - c. da Crueldade.
 - d. de Guerrilha.
 - e. do Oprimido.
-

40. A autora norte-americana Viola Spolin, ao sistematizar os jogos teatrais, denomina numa tríade os aspectos da linguagem teatral utilizando os termos:

- a. quando, como, o que.
- b. quem, como, por que.
- c. por que, quando, onde.
- d. onde, quem, o que.
- e. quem, como, quando.

**Página
em Branco.
(rascunho)**

**Página
em Branco.
(rascunho)**

GRADE DE RESPOSTAS

Utilize a grade ao lado para anotar as suas respostas.

Não destaque esta folha. Ao entregar sua prova, o fiscal irá destacar e entregar esta grade de respostas que você poderá levar para posterior conferência.



1		PO2 Professor de Artes Cênicas e/ou Teatro	21	
2			22	
3			23	
4			24	
5			25	
6			26	
7			27	
8			28	
9			29	
10			30	
11			31	
12			32	
13			33	
14			34	
15			35	
16			36	
17			37	
18			38	
19			39	
20			40	



**PREFEITURA DE
FLORIANÓPOLIS**





FEPese

FUNDAÇÃO DE ESTUDOS E PESQUISAS SOCIOECONÔMICOS

Campus Universitário • UFSC
88040-900 • Florianópolis • SC
Fone/Fax: (48) 3953-1000
<http://www.fepese.org.br>