

# CADERNO DE PROVA

## P04

Professor de

## Artes Plásticas e/ou Visuais

### Instruções



Confira o número que você obteve no ato da inscrição com o que está indicado no cartão-resposta.

- \* A duração da prova inclui o tempo para o preenchimento do cartão-resposta.

Para fazer a prova você usará:

- este **caderno de prova**.
- um **cartão-resposta** que contém o seu nome, número de inscrição e espaço para assinatura.

Verifique, no caderno de prova, se:

- faltam folhas e a sequência de questões está correta.
- há imperfeições gráficas que possam causar dúvidas.

**Comunique imediatamente ao fiscal qualquer irregularidade!**

### Atenção!

- Não é permitido qualquer tipo de consulta durante a realização da prova.
- Para cada questão são apresentadas 5 alternativas diferentes de respostas (a, b, c, d, e). Apenas uma delas constitui a resposta correta em relação ao enunciado da questão.
- A interpretação das questões é parte integrante da prova, não sendo permitidas perguntas aos fiscais.
- Não destaque folhas da prova.

Ao terminar a prova, entregue ao fiscal o caderno de prova completo e o cartão-resposta devidamente preenchido e assinado.



1º de dezembro



40 questões



14 às 17h

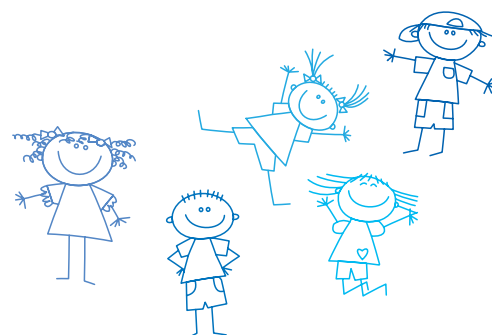


3h de duração\*

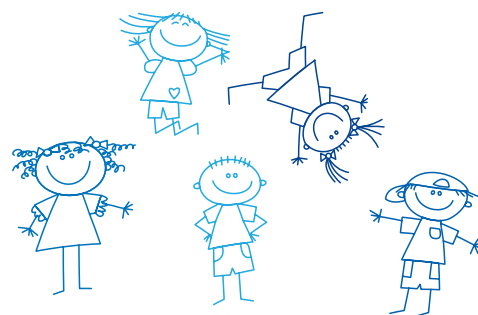


**PREFEITURA DE  
FLORIANÓPOLIS**

PROCESSO  
**SELETIVO**



*Substituto  
2020*



**FEPese**

FUNDAÇÃO DE ESTUDOS E PESQUISAS SOCIOECONÔMICOS



## Temas de Educação

10 questões

1. Na Resolução CNE/CP nº 2, de 22 de dezembro de 2017, o artigo 10 diz "(...) a BNCC estabelece os seguintes direitos de aprendizagem e desenvolvimento no âmbito da Educação Infantil:

1. Conviver com outras crianças e adultos, em pequenos e grandes grupos, utilizando diferentes linguagens, ampliando o conhecimento de si e do outro, o respeito em relação à cultura e às diferenças entre as pessoas.
2. Brincar cotidianamente de diversas formas, em diferentes espaços e tempos, com diferentes parceiros (crianças e adultos), ampliando e diversificando seu acesso a produções culturais, seus conhecimentos, sua imaginação, sua criatividade, suas experiências emocionais, corporais, sensoriais, expressivas, cognitivas, sociais e relacionais.
3. Participar ativamente, com adultos e outras crianças, tanto do planejamento da gestão da escola e das atividades, propostas pelo educador quanto da realização das atividades da vida cotidiana, tais como a escolha das brincadeiras, dos materiais e dos ambientes, desenvolvendo diferentes linguagens e elaborando conhecimentos, decidindo e se posicionando em relação a eles.
4. Explorar movimentos, gestos, sons, formas, texturas, cores, palavras, emoções, transformações, relacionamentos, histórias, objetos, elementos da natureza, na escola e fora dela, ampliando seus saberes sobre a cultura, em suas diversas modalidades: as artes, a escrita, a ciência e a tecnologia.

Assinale a alternativa que indica todas as afirmativas **corretas**.

- a.  São corretas as afirmativas 1, 2, 3 e 4.
- b.  São corretas apenas as afirmativas 1, 2 e 4.
- c.  São corretas apenas as afirmativas 1, 2 e 3.
- d.  São corretas apenas as afirmativas 1 e 3.
- e.  São corretas apenas as afirmativas 1 e 2.

2. São concepções fundantes-princípios da Matriz das Relações Étnico-Raciais:

1. consciência política e histórica da diversidade.
2. fortalecimento de identidades e de direitos.
3. ações educativas de combate ao racismo e às discriminações.
4. o ensino de história e cultura africana, afro-brasileira é tema optativo.

Assinale a alternativa que indica todas as afirmativas **corretas**.

- a.  São corretas apenas as afirmativas 1 e 4.
- b.  São corretas apenas as afirmativas 2 e 3.
- c.  São corretas apenas as afirmativas 1, 2 e 3.
- d.  São corretas apenas as afirmativas 1, 3 e 4.
- e.  São corretas apenas as afirmativas 2, 3 e 4.

3. Identifique abaixo as afirmativas verdadeiras (V) e as falsas (F) quanto aos sujeitos da ERER.

- ( ) É uma política somente para os negros.
- ( ) Destina-se às crianças, aos adolescentes, aos jovens, aos adultos e aos idosos, atendidos nas unidades educativas da Educação Infantil, Ensino Fundamental, Educação de Jovens e Adultos, Organizações Sociais e Centros de Convivência e Fortalecimento de Vínculos.
- ( ) É para todos aqueles que estão em rede, para o cumprimento da função social da escola.
- ( ) Todos os sujeitos que encaminham as políticas públicas na sua elaboração e gestão, os professores, os servidores que atuam nas escolas e as famílias dos estudantes.
- ( ) É para os descendentes de africanos, dos europeus e dos indígenas como referência das três etnias e todos os povos que se originam de qualquer outro lugar.

Assinale a alternativa que indica a sequência **correta**, de cima para baixo.

- a.  V•V•V•V•V
- b.  F•V•V•V•V
- c.  V•V•V•F•F
- d.  F•V•F•F•V
- e.  V•F•V•V•V

4. Nas Diretrizes Curriculares para a Educação Básica da Rede Municipal de Ensino de Florianópolis (2015), são concepções fundantes da Educação Integral:

1. Igualdade de condições para o acesso, a inclusão, a permanência e o sucesso na escola.
2. As práticas inovadoras como desafio cotidiano.
3. A valorização da cultura local e o direito ao acesso à cultura global.
4. As relações como eixo central do processo educativo.
5. Definição do ensino como foco principal das ações educativas.
6. A elevação dos níveis de letramento e de participação cidadã.
7. O desenvolvimento sustentável.

Assinale a alternativa que indica todas as afirmativas corretas.

- a.  São corretas apenas 1, 3, 5 e 7.
- b.  São corretas apenas 2, 4, 5 e 7.
- c.  São corretas apenas 3, 4, 5, 6 e 7.
- d.  São corretas apenas 1, 2, 3, 4, 6 e 7.
- e.  São corretas apenas 1, 3, 4, 5, 6 e 7.

---

5. Ao tomar as crianças como sujeitos de direitos e a infância como categoria geracional que está na base da estruturação da sociedade, faz-se a escolha por concebê-la como relevante para a definição de diretrizes municipais. Isso se deve ao fato de que assegurar uma educação de qualidade às crianças implica alterações nas condições sociais de todos os sujeitos, já que as crianças são as que estão expostas às piores condições de exclusão.

Com base nesse entendimento, assinale a alternativa correta.

- a.  Explicita-se a infância como categoria social relevante da educação básica.
- b.  Explicita-se que o município cuida de todos, em especial, das crianças.
- c.  Educar as crianças muda exclusivamente as suas realidades.
- d.  Educar as crianças melhora o município apenas no futuro.
- e.  O direito à infância está plenamente assegurado a todas as crianças.

6. A Rede Municipal de Educação de Florianópolis congrega princípios que conduzem suas práticas pedagógicas de inclusão escolar e dos serviços de Educação Especial. São eles:

1. O direito indisponível à educação – de todas as crianças, jovens, adultos e idosos na Rede Municipal de Ensino de Florianópolis, sem exceção.
2. O direito à acessibilidade – garantido por meio dos serviços de Educação Especial e do Atendimento Educacional Especializado, de modo a assegurar aos estudantes com deficiência, transtorno do espectro autista os serviços, recursos e estratégias de acessibilidade ao ambiente e aos conhecimentos escolares.
3. Estudantes diagnosticados com altas habilidades/superdotação devem receber serviço especializado fora da escola regular.
4. O direito à diferença – que rompe com a naturalização da deficiência ou do transtorno como problema localizado nos estudantes e pela compreensão de que cada estudante é único, singular e irredutível a categorias e a comparações.

Assinale a alternativa que indica todas as afirmativas corretas.

- a.  São corretas apenas as afirmativas 1 e 3.
- b.  São corretas apenas as afirmativas 2 e 3.
- c.  São corretas apenas as afirmativas 2 e 4.
- d.  São corretas apenas as afirmativas 1, 2 e 4.
- e.  São corretas apenas as afirmativas 2, 3 e 4.

7. A Resolução nº 4, de 13 de julho de 2010, define Diretrizes Curriculares Nacionais Gerais para a Educação Básica.

Em seu artigo 21, que trata das etapas da educação básica, descreve em seu parágrafo único que essas etapas e fases têm previsão de idades próprias, as quais, no entanto, são diversas quando se atenta para sujeitos com características que fogem à norma, como é o caso, entre outros:

1. de atraso na matrícula e/ou no percurso escolar.
2. de retenção, repetência e retorno de quem havia abandonado os estudos.
3. de portadores de deficiência limitadora.
4. de jovens e adultos sem escolarização ou com esta incompleta.
5. de habitantes de zonas rurais.
6. de indígenas e quilombolas.
7. de adolescentes em regime de acolhimento ou internação, jovens e adultos em situação de privação de liberdade nos estabelecimentos penais.

Assinale a alternativa que indica todas as afirmativas **corretas**.

- a.  São corretas apenas 1, 2, 3 e 4.
- b.  São corretas apenas 1, 2, 3, 6 e 7.
- c.  São corretas apenas 2, 3, 4, 6 e 7.
- d.  São corretas apenas 2, 3, 4, 5, 6 e 7.
- e.  São corretas 1, 2, 3, 4, 5, 6 e 7.

8. A gestão político-pedagógica democrática se caracteriza:

1. por um processo político democrático, mediante o qual o coletivo que compõe a instituição educacional discute, planeja, encaminha, acompanha, avalia, identificando os pontos que se destacam e os que merecem atenção, para atuar sobre eles.
2. na participação ativa dos sujeitos e ter o diálogo como ferramenta fundamental para a consolidação do princípio democrático, não só no sentido das tomadas de decisão, mas também de uma educação política, que deve ser desenvolvida no contexto escolar.
3. por ter o Projeto de Gestão, o Regimento Escolar e, sobretudo, o Projeto Político-Pedagógico num lugar central, ao demarcar a identidade da instituição educativa e serem frutos da elaboração coletiva, que explicita os objetivos, as diretrizes, a organização e as ações do processo educativo.

Assinale a alternativa que indica todas as afirmativas **corretas**.

- a.  É correta apenas a afirmativa 2.
- b.  É correta apenas a afirmativa 3.
- c.  São corretas apenas as afirmativas 1 e 2.
- d.  São corretas apenas as afirmativas 1 e 3.
- e.  São corretas as afirmativas 1, 2 e 3.

9. De acordo com a Lei 9.394, de 20 de dezembro de 1996-LDB, artigo 32, o ensino fundamental obrigatório, com duração de 9 anos, gratuito na escola pública, iniciando-se aos 6 anos de idade, terá por objetivo a formação básica do cidadão, mediante:

1. o desenvolvimento da capacidade de aprender, tendo como meios básicos o pleno domínio da leitura, da escrita e do cálculo.
2. a compreensão do ambiente natural e social, do sistema político, da tecnologia, das artes e dos valores cristãos.
3. o desenvolvimento da capacidade de aprendizagem, tendo em vista a aquisição de conhecimentos e habilidades e a formação de atitudes e valores.
4. o fortalecimento dos vínculos de família, dos laços de solidariedade humana e de tolerância recíproca em que se assenta a vida social.

Assinale a alternativa que indica todas as afirmativas corretas.

- a.  São corretas apenas as afirmativas 1 e 3.
- b.  São corretas apenas as afirmativas 2 e 4.
- c.  São corretas apenas as afirmativas 1, 3 e 4.
- d.  São corretas apenas as afirmativas 2, 3 e 4.
- e.  São corretas as afirmativas 1, 2, 3 e 4.

10. De acordo com a Lei 9.394, de 20 de dezembro de 1996-Lei de Diretrizes e Bases da Educação Nacional, artigo 67, os sistemas de ensino promoverão a valorização dos profissionais da educação, assegurando-lhes, inclusive nos termos dos estatutos e dos planos de carreira do magistério público:

1. ingresso exclusivamente por concurso público de provas e títulos.
2. aperfeiçoamento profissional continuado, sem licenciamento periódico remunerado para esse fim.
3. piso salarial profissional.
4. progressão funcional baseada na titulação ou habilitação, e na avaliação do desempenho.
5. período reservado a estudos, planejamento e avaliação, incluído na carga de trabalho.
6. condições adequadas de trabalho.

Assinale a alternativa que indica todas as afirmativas corretas.

- a.  São corretas as afirmativas 1, 2, 3, 4, 5 e 6.
- b.  São corretas apenas as afirmativas 1, 3, 4, 5 e 6.
- c.  São corretas apenas as afirmativas 1, 2, 3, 4 e 5.
- d.  São corretas apenas as afirmativas 2, 3, 4 e 6.
- e.  São corretas apenas as afirmativas 1, 2, 4 e 6.

## Português

10 questões

Leia o texto.

### Trem das cores

A franja da encosta  
cor de laranja,  
capim rosa-chá.  
O mel desses olhos luz,  
mel de cor ímpar.  
O ouro ainda não bem verde da serra.  
A prata do trem.  
A lua e a estrela.  
Anel de turquesa.

Os átomos todos dançam.  
Madrugada, reluz neblina.  
Crianças cor de romã  
entram no vagão.  
O oliva da nuvem chumbo ficando  
pra trás da manhã.  
E a seda azul do papel  
que envolve a maçã.

As casas tão verde e rosa  
que vão passando ao nos ver passar.  
Os dois lados da janela  
e aquela num tom de azul  
quase inexistente,  
azul que não há.  
Azul que é pura memória  
de algum lugar.

Teu cabelo preto, explícito objeto,  
Castanhos lábios.  
Ou para ser exato, lábios cor de açai.  
E aqui trem das cores, sábios projetos.  
Tocar na central  
E o céu de um azul celeste celestial.

Caetano Veloso

**11.** Analise as afirmativas abaixo sobre o texto.

1. A pessoa que vê a paisagem descrita pode estar dentro de um vagão de trem.
2. Pode-se afirmar que o eixo desse texto são as cores.
3. Os versos: "As casas tão verde e rosa que vão passando ao nos ver passar" sugerem um trem em movimento; assim, quem passa não são as casas e, sim, o trem.
4. Implicitamente, este texto descreve um amor vivido.
5. Em: "E o céu de um azul celeste celestial" há uma redundância.

Assinale a alternativa que indica todas as afirmativas **corretas**.

- a.  São corretas apenas as afirmativas 3 e 5.
- b.  São corretas apenas as afirmativas 4 e 5.
- c.  São corretas apenas as afirmativas 1, 2 e 3.
- d.  São corretas apenas as afirmativas 1, 2 e 4.
- e.  São corretas apenas as afirmativas 2, 3 e 4.

**12.** Todas as alternativas abaixo apresentam metáforas usadas no texto, **exceto** uma. Assinale-a.

- a.  A prata do trem.
- b.  Crianças cor de romã.
- c.  O mel desses olhos luz.
- d.  As casas tão verde e rosa.
- e.  O ouro ainda não bem verde da serra.

**13.** Além da metáfora usada no texto, o autor faz uso de outra figura de linguagem. Um exemplo disso é o verso: "Os átomos todos dançam".

Assinale a alternativa em que aparece descrita essa figura.

- a.  Antítese
- b.  Catacrese
- c.  Onomatopeia
- d.  Pleonasma
- e.  Metonímia

**14.** Considere o texto.

A miséria é uma mazela social que vem se agravando no mundo moderno. São vários os fatores causadores da miséria, por isso esse problema tem sido uma preocupação constante dos governantes mundiais.

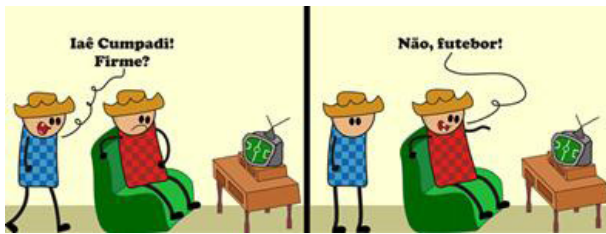
Assinale a alternativa **correta**.

- a.  A expressão "por isso" denota a ideia de causa.
- b.  A expressão sublinhada é um recurso de coesão para evitar a repetição vocabular.
- c.  Explicitamente, o texto traz como temática a política dos governos mundiais.
- d.  Se a mazela social fosse mais do que uma, por exemplo, "a miséria e a violência", o verbo "vir" seria escrito da seguinte forma: "veem", pois teria um sujeito no plural.
- e.  O texto apresenta uma mescla de linguagem conotativa e denotativa, com destaque para a segunda.

**15.** Leia as frases e verifique aquela que contraria as normas de concordância nominal ou verbal. Assinale-a.

- a.  Pode existir, nesta sala, muitas pessoas com opiniões divergentes.
- b.  A garota tinha olhos e boca maravilhosos.
- c.  Alegria é necessário para o ser humano.
- d.  Fomos nós quem trouxe a encomenda.
- e.  Choveram lágrimas de felicidade.

16. Observe a tirinha.



<https://www.google.com/search?q=tirinhas>

Identifique abaixo as afirmativas verdadeiras ( V ) e as falsas ( F ).

- ( ) A fala dos personagens exemplifica uma variedade linguística.
- ( ) As palavras “firme” e “futebol” apresentam a mesma variedade linguística, o linguajar dos caipiras.
- ( ) Há no diálogo dos personagens uma interpretação equivocada de um deles.
- ( ) A vírgula usada na última fala provoca a indignação mostrada na expressão do personagem que está em pé.
- ( ) A fala dos personagens mostra um nível informal da linguagem.

Assinale a alternativa que indica a sequência **correta**, de cima para baixo.

- a.  V • V • F • F • V
- b.  V • F • V • V • V
- c.  V • F • V • F • V
- d.  F • V • F • V • F
- e.  F • F • F • V • V

17. Assinale a alternativa em consonância com a norma culta.

- a.  Sempre vejo-a colhendo flores no jardim.
- b.  Se tu o veres, diga-lhe que lhe quero falar.
- c.  Se não obedeceres as normas impostas terás problemas sérios.
- d.  “Eu intermedeio o debate”, disse solícito o professor de História.
- e.  Tua má conduta implica em procedimentos mais enérgicos.

### Texto

Leia o texto e responda às questões 18 e 19.

Então, o músico toca o seu violino ou descansa na sua poltrona, deliciando-se com seu cachimbo, quando, de repente, lhe ocorre uma ideia. Assim, *não somente* acha a solução para os acordes que dispunha, mas também para outras composições futuras. Sabendo agora exatamente como buscar o que deseja, poderá, se quiser, compor mais músicas para seu repertório.

18. Assinale a alternativa **correta**, considerando um tipo de erro que o texto apresenta.

- a.  Coesão
- b.  Regência verbal
- c.  Concordância nominal
- d.  Concordância verbal
- e.  Acentuação gráfica

19. Assinale a alternativa **correta**.

- a.  Em: “... buscar o que deseja”, a palavra sublinhada funciona como pronome demonstrativo.
- b.  A palavra “mas” no texto traz implícita a ideia de alternância.
- c.  As palavras “músico”, “violino” e “ideia” são substantivos, pois dão nome a seres concretos.
- d.  A flexão verbal “poderá” indica uma ação incerta no futuro.
- e.  Em: “não somente acha a solução para os acordes...”, se o verbo fosse trocado por “descobre” o “a” que antecede a palavra “solução” deveria ser craseado.



20. Assinale ( D ) para denotação e ( C ) para conotação conforme a linguagem apresentada nas frases.

- ( ) Amor: forte afeição por outra pessoa, nascida de laços de consanguinidade ou de relações sociais.
- ( ) O hibisco é uma planta que pode ser utilizada para ornamentação de jardins.
- ( ) "Amor é fogo que arde sem se ver".
- ( ) Aquela aluna é fera em Português.
- ( ) Minha vida é um mar de tristezas.

Assinale a alternativa que indica a sequência **correta**, de cima para baixo.

- a.  C • C • C • D • D
- b.  C • D • D • C • D
- c.  D • C • C • D • D
- d.  D • D • D • C • C
- e.  D • D • C • C • C

## Conhecimentos Específicos

20 questões

21. Analise o texto abaixo:

A Arte é incluída no currículo escolar pela Lei de Diretrizes e Bases da Educação Nacional em 1971 com o título de ..... Ao considerarmos o entendimento em relação à arte na formação dos indivíduos, esta implantação foi um avanço. No entanto, não resultou em grandes avanços educativos pelo(a) ..... dos professores e por tratar o(a) ..... de maneira indefinida.

Assinale a alternativa que completa **corretamente** as lacunas do texto.

- a.  Arte-Educação • desconhecimento • conteúdo
- b.  Educação Artística • despreparo • conhecimento
- c.  Arte • insegurança • matéria
- d.  Arte e seu Ensino • falta • a disciplina
- e.  Educação Artística • descrédito • criatividade

22. Sobre a Gravura nas Artes Visuais, é **correto** afirmar:

- a.  São realizadas em superfícies diversas como madeira, metal e pedra, com base em incisões, corrosões e talhos efetuados com instrumentos e materiais especiais.
- b.  Assim como o desenho, não permite reprodução de imagens.
- c.  Recebe uma nomenclatura específica em função da técnica e do material empregado.
- d.  É um ensinamento que tem um resultado imediato, não precisando de várias etapas de elaboração.
- e.  Para realizar uma xilogravura, é necessária uma matriz de pedra.

23. A *Matriz Curricular para Educação das Relações Étnico-Raciais na Educação Básica* apresenta a produção visual sobre o negro dividida em tres momentos. Relacione os três momentos da produção visual, listados na coluna 1, aos respectivos artistas produtores, correspondentes listados na coluna 2.

### Coluna 1 Momentos da produção visual

1. Documental
2. Social
3. Pessoal

### Coluna 2 Artistas produtores

- ( ) Valda Costa e Tercília dos Santos
- ( ) Djanira da Motta e Silva e Heitor dos Prazeres
- ( ) Albert Eckhout e Johann Moritz Rugendas

Assinale a alternativa que indica a sequência **correta**, de cima para baixo.

- a.  1 • 2 • 3
- b.  2 • 1 • 3
- c.  2 • 3 • 1
- d.  3 • 1 • 2
- e.  3 • 2 • 1

**24.** A cor é um elemento da visualidade que se torna mais perceptível se próximo a outras cores. É própria da cor a excitação dos sentidos.

Identifique abaixo as afirmativas verdadeiras (V) e as falsas (F) com relação a este elemento visual.

- ( ) As cores-pigmento, utilizadas para pintar, desenhar, presentes no guache, acrílico, aquarela, pastel, têm uma infinidade de possibilidades no campo artístico pela variedade de cromatismo e plasticidade.
- ( ) Existem diversas nuances de uma mesma cor, como por exemplo: azul da Prússia, azul cobalto, azul turquesa, azul celeste mas sempre pertence à mesma gama de cor que é do azul.
- ( ) Ao acrescentar-se branco ou preto às outras cores obtém-se uma variação tonal.
- ( ) As cores quentes recuam, retraindo-se no espaço, enquanto as cores frias avançam, expandindo-se neste.
- ( ) Podemos afirmar que a cor azul é complementar do roxo, uma vez que para fazermos o roxo não entra na sua composição o azul.

Assinale a alternativa que indica a sequência **correta**, de cima para baixo.

- a.  V • V • V • F • F
- b.  V • F • V • V • V
- c.  V • F • F • V • F
- d.  F • V • V • F • V
- e.  F • V • F • F • F

**25.** Considerando que para ensinar arte o professor tem que falar com as crianças e não para elas, a metodologia de interação aluno/professor deste(a) autor(a) estabelece: algumas coisas para ver, alguns problemas, algumas possibilidades e o que você pode fazer.

Estamos falando de:

- a.  Ana Mae Barbosa.
- b.  Robert Ott.
- c.  Edmund Feldman.
- d.  Anamelia Buoro.
- e.  Robert Saunders.

**26.** As bonecas Abayomi, símbolo de resistência, além de encantadoras, se colocam como elemento de afirmação das raízes e da identidade da cultura afro-brasileira.

Com relação a estas pequenas bonecas, é **correto** afirmar que:

- a.  o termo Abayomi tem origem iorubá e significa: "encontro perigoso".
- b.  serviam de amuleto de proteção, porém traziam tristeza.
- c.  para favorecer o reconhecimento das múltiplas etnias africanas, possuem demarcação de olhos, narizes e bocas.
- d.  são feitas de retalhos de panos sem costura, apenas tranças ou nós.
- e.  costumam ser bonecas brancas.

**27.** De acordo com a *Proposta Curricular da Rede Municipal de Ensino de Florianópolis* (2016) o professor, ao articular as especificidades dentro do contexto de ensino e aprendizagem de Artes, deve favorecer os processos de reflexão, fruição e produção.

Quanto à reflexão, refere-se à(aos):

- a.  apreciação significativa de arte e do universo a ela relacionado.
- b.  apropriação do conhecimento sobre o trabalho artístico pessoal, coletivo e sobre a arte como produto da história e das diversas manifestações da cultura humana.
- c.  leitura da produção dos estudantes e da produção histórica.
- d.  produção artística e ao conjunto de questões ligados ao fazer do estudante.
- e.  processos de criação dos produtos sociais.

**28.** Na *Proposta Curricular da Rede Municipal de Ensino de Florianópolis* (2016) a avaliação dos alunos, a ser realizada pelos professores de arte e pela escola, é redimensionadora da ação pedagógica e deve:

1. assumir um caráter processual, formativo e participativo, ser contínua, cumulativa e diagnóstica.
2. utilizar vários instrumentos e procedimentos, tais como: observação, registros, trabalhos individuais e coletivos, portfólios, provas, dentre outros, tendo em conta a sua adequação à faixa etária e às características do educando.
3. fazer prevalecer os aspectos quantitativos da aprendizagem do aluno.
4. prover, obrigatoriamente, períodos de recuperação.
5. impedir a aceleração de estudos para os alunos com defasagem idade-série.

Assinale a alternativa que indica todas as afirmativas **corretas**.

- a.  São corretas apenas as afirmativas 1 e 5.
- b.  São corretas apenas as afirmativas 2 e 4.
- c.  São corretas apenas as afirmativas 1, 2 e 3.
- d.  São corretas apenas as afirmativas 1, 2 e 4.
- e.  São corretas apenas as afirmativas 1, 2, 3 e 4.

**29.** Enfoques contemporâneos para a prática docente referentes ao Multiculturalismo e à Estética do Cotidiano no Ensino da Arte, trazidos pela professora e pesquisadora Ivone Mendes Richter, ampliam o conceito de Arte, de um sentido mais restrito e excludente, para um sentido mais amplo, de:

- a.  experiência estética.
- b.  educação artística.
- c.  cultura visual.
- d.  territórios culturais.
- e.  estudos culturais.

**30.** As primeiras tintas de que temos notícias são as das pinturas pré-históricas feitas em cavernas.

Foram feitas utilizando-se ..... coloridas, pó de rochas, carvão vegetal, ..... e colas vegetais e animais.

Assinale a alternativa que completa **corretamente** as lacunas do texto.

- a.  raízes • gordura
- b.  flores • água
- c.  verduras • peles de animais
- d.  frutas • insetos
- e.  terras • sangue

**31.** Neste ano de 2019, podemos visitar no Museu de Arte de Santa Catarina (MASC), em Florianópolis, três exposições evidenciando grandes nomes da arte catarinense: *Eli Heil 90 anos, O artista Vecchietti em coleção e Páginas Avulsas*, de Clara Fernandes.

Sobre a mostra de Vecchietti, de curadoria de Clara Fernandes e expografia de Juliana Crispe, podemos ver:

- a.  pinturas feitas com nanquim e aquarela.
- b.  tapeçarias e matrizes: desenhos em nanquim produzidos pelo artista como módulos de composição nas mídias em que ele versou.
- c.  estandartes em tecido papel e impressões suspensos no espaço.
- d.  objetos esculturais bordados com fitas de cetim.
- e.  painéis construídos com tecidos de lã e linhas.

**32.** Apesar das transformações ocorridas na arte ao longo da história, um gênero de pintura persiste através do tempo, sendo apresentado de inúmeras maneiras e técnicas por artistas diversos.

Considerada um marco na História da arte brasileira, a *Negra* (1923), pintada pela artista Tarsila do Amaral, sob a influência do movimento modernista:

- a.  procura coadunar-se ao conteúdo nacional da época, não obtendo êxito.
- b.  busca outro cânone de beleza, desfortalecendo as raízes nacionais.
- c.  retrata a mulher brasileira, rompendo com a representação da figura humana clássica e o uso de cores de acordo com o padrão renascentista.
- d.  procurar refletir uma imagem do Brasil através do uso de cores frias.
- e.  apresenta a figura feminina com traços europeus, frente a uma folha de babaçu.

---

**33.** Dentre as identidades que configuram o processo educativo da RMEF, podemos dizer que os adultos e idosos são vistos como sujeitos com particulares trajetórias e saberes elaborados nas mais diversas situações cotidianas, sendo valorizados no processo educativo.

Demonstra a concepção de um sujeito em contínuo processo de constituição e desenvolvimento, ou seja, um adulto:

- a.  pleno.
- b.  sem problema.
- c.  que terminou de crescer.
- d.  maduro.
- e.  inacabado.

---

**34.** Dentre os procedimentos técnicos da linguagem visual fazem parte dos Novos Meios:

- a.  desenho, pintura e gravura.
- b.  escultura e arquitetura.
- c.  fotografia, arte digital e publicidade.
- d.  arte pública; arte ambiente, arte do corpo e híbridos.
- e.  móbil, instalação e encáustica.

**35.** O grafismo dos povos indígenas ultrapassa a beleza estando relacionado com suas origens, sua organização social e cosmologia, servindo também como identificação étnica.

Representados por desenhos ..... e geométricos, os grafismos aparecem na decoração da ..... e dos trançados.

Assinale a alternativa que completa **corretamente** as lacunas do texto.

- a.  abstratos • cerâmica
- b.  figurativos • máscara
- c.  esquemáticos • comida
- d.  realistas • pintura corporal
- e.  involuntários • casa

---

**36.** René Magritte, pintor belga e um dos grandes expoentes do Surrealismo, representa objetos retirados do cotidiano em situações inusitadas. Seus quadros desafiam-nos a superar os modos de ver herdados e baseados no senso comum, fazendo-nos pensar e tornando a arte um instrumento de conhecimento.

É o caso da obra em que pinta um cachimbo de maneira realista e ilusória e abaixo da pintura escreve: *Isto não é um cachimbo*, denominada:

- a.  Os amantes.
- b.  A traição das imagens.
- c.  O que se esconde nas imagens.
- d.  O filho do Homem.
- e.  A reprodução.

**37.** O vídeo pode ser utilizado em sala de aula como um exercício de descobertas individuais e coletivas. Ao trabalharmos com a linguagem do vídeo, como caminho de pesquisa em sala de aula, é possível resgatar com ele uma ressignificação do olhar pessoal para o cotidiano.

Dentre as diferentes possibilidades de construção com o vídeo estão:

- a.  ficção e close-up.
- b.  videoarte e plano americano.
- c.  autoral e sequencial.
- d.  animação e congelamento.
- e.  documental e autoral.

**38.** Um recurso metodológico que pode ser utilizado como portfólio na aula de arte com potencial de valorizar a educação estética e a observação de imagens, vídeos e textos do processo educativo de cada turma, permitindo leitura do processo educativo, é o:

- a.  Movie maker.
- b.  Lip Dup.
- c.  Facebook.
- d.  Blog.
- e.  Twitter.

**39.** A transversalidade e a interdisciplinaridade se fundamentam na crítica de uma concepção de conhecimento que toma a realidade como um conjunto de dados estáveis, sujeitos a um ato de conhecimento isento e distanciado.

Ao trabalhar relacionando-se com outras disciplinas, corpo e erotismo na arte, o professor poderá apresentar aos alunos experiências pessoais e memórias presentes na poética da artista:

- a.  Brigida Baltar.
- b.  Eli Heil.
- c.  Louise Bourgeois.
- d.  Lygia Clark.
- e.  Clara Fernandes.

**40.** Identifique abaixo as afirmativas verdadeiras (V) e as falsas (F) com relação à História da Arte Brasileira e Internacional.

- ( ) Os artistas ligados ao suprematismo defendiam que a arte não deveria ter a função de representar a realidade uma vez que para eles a arte era puramente uma construção plástica.
- ( ) A arte postal é uma tendência alternativa de arte, onde o objetivo maior é a comunicação entre redes de artistas por meio do intercâmbio de propostas criativas. Durante o período das ditaduras cumpre o papel de denúncia.
- ( ) A *arte fractal* consiste em imagens criadas com pequenos vidros transparentes utilizando movimento do ar, através de jogos específicos para este fim.
- ( ) A produção de linguagens em processos na arte, passa a ser oportunizada no Brasil, a partir dos anos 30, com o surgimento da midiarte.
- ( ) Assinando suas obras com o pseudônimo de Banksy, os grafites deste artista anônimo ganharam destaque nas ruas de Bristol e Londres, na Inglaterra, sendo conhecidos internacionalmente.

Assinale a alternativa que indica a sequência **correta**, de cima para baixo.

- a.  V•V•F•V•V
- b.  V•V•F•V•F
- c.  V•V•F•F•V
- d.  F•V•F•V•V
- e.  F•F•V•V•V

**Página  
em Branco.  
(rascunho)**

# GRADE DE RESPOSTAS

Utilize a grade ao lado para anotar as suas respostas.

**Não destaque esta folha.** Ao entregar sua prova, o fiscal irá destacar e entregar esta grade de respostas que você poderá levar para posterior conferência.



1		P04 Professor de Artes Plásticas e/ou Visuais .....	21	
2			22	
3			23	
4			24	
5			25	
6			26	
7			27	
8			28	
9			29	
10			30	
11			31	
12			32	
13			33	
14			34	
15			35	
16			36	
17			37	
18			38	
19			39	
20			40	



**PREFEITURA DE  
FLORIANÓPOLIS**





FUNDAÇÃO DE ESTUDOS E PESQUISAS SOCIOECONÔMICOS

**Campus Universitário • UFSC**  
**88040-900 • Florianópolis • SC**  
**Fone/Fax: (48) 3953-1000**  
**<http://www.fepese.org.br>**