

CADERNO DE PROVA

P06

Professor de
Dança

Instruções



Confira o número que você obteve no ato da inscrição com o que está indicado no cartão-resposta.

- ★ A duração da prova inclui o tempo para o preenchimento do cartão-resposta.

Para fazer a prova você usará:

- este **caderno de prova**.
- um **cartão-resposta** que contém o seu nome, número de inscrição e espaço para assinatura.

Verifique, no caderno de prova, se:

- faltam folhas e a sequência de questões está correta.
- há imperfeições gráficas que possam causar dúvidas.

Comunique imediatamente ao fiscal qualquer irregularidade!

Atenção!

- Não é permitido qualquer tipo de consulta durante a realização da prova.
- Para cada questão são apresentadas 5 alternativas diferentes de respostas (a, b, c, d, e). Apenas uma delas constitui a resposta correta em relação ao enunciado da questão.
- A interpretação das questões é parte integrante da prova, não sendo permitidas perguntas aos fiscais.
- Não destaque folhas da prova.

Ao terminar a prova, entregue ao fiscal o caderno de prova completo e o cartão-resposta devidamente preenchido e assinado.



1º de dezembro



40 questões



14 às 17h

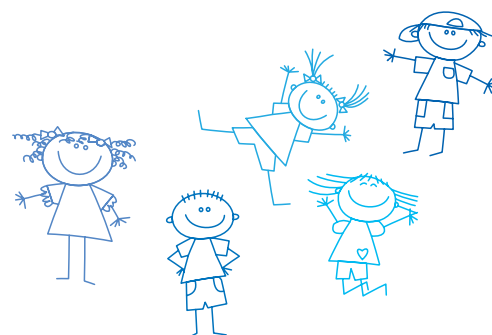


3h de duração*

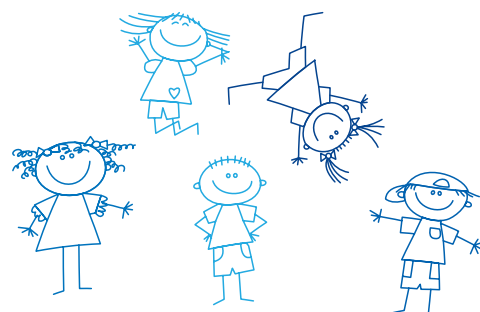


**PREFEITURA DE
FLORIANÓPOLIS**

PROCESSO
SELETIVO



*Substituto
2020*



FEPESSE

FUNDAÇÃO DE ESTUDOS E PESQUISAS SOCIOECONÔMICOS

Temas de Educação

10 questões

1. Na Resolução CNE/CP nº 2, de 22 de dezembro de 2017, o artigo 10 diz "(...) a BNCC estabelece os seguintes direitos de aprendizagem e desenvolvimento no âmbito da Educação Infantil:

1. Conviver com outras crianças e adultos, em pequenos e grandes grupos, utilizando diferentes linguagens, ampliando o conhecimento de si e do outro, o respeito em relação à cultura e às diferenças entre as pessoas.
2. Brincar cotidianamente de diversas formas, em diferentes espaços e tempos, com diferentes parceiros (crianças e adultos), ampliando e diversificando seu acesso a produções culturais, seus conhecimentos, sua imaginação, sua criatividade, suas experiências emocionais, corporais, sensoriais, expressivas, cognitivas, sociais e relacionais.
3. Participar ativamente, com adultos e outras crianças, tanto do planejamento da gestão da escola e das atividades, propostas pelo educador quanto da realização das atividades da vida cotidiana, tais como a escolha das brincadeiras, dos materiais e dos ambientes, desenvolvendo diferentes linguagens e elaborando conhecimentos, decidindo e se posicionando em relação a eles.
4. Explorar movimentos, gestos, sons, formas, texturas, cores, palavras, emoções, transformações, relacionamentos, histórias, objetos, elementos da natureza, na escola e fora dela, ampliando seus saberes sobre a cultura, em suas diversas modalidades: as artes, a escrita, a ciência e a tecnologia.

Assinale a alternativa que indica todas as afirmativas **corretas**.

- a. São corretas as afirmativas 1, 2, 3 e 4.
- b. São corretas apenas as afirmativas 1, 2 e 4.
- c. São corretas apenas as afirmativas 1, 2 e 3.
- d. São corretas apenas as afirmativas 1 e 3.
- e. São corretas apenas as afirmativas 1 e 2.

2. São concepções fundantes-princípios da Matriz das Relações Étnico-Raciais:

1. consciência política e histórica da diversidade.
2. fortalecimento de identidades e de direitos.
3. ações educativas de combate ao racismo e às discriminações.
4. o ensino de história e cultura africana, afro-brasileira é tema optativo.

Assinale a alternativa que indica todas as afirmativas **corretas**.

- a. São corretas apenas as afirmativas 1 e 4.
- b. São corretas apenas as afirmativas 2 e 3.
- c. São corretas apenas as afirmativas 1, 2 e 3.
- d. São corretas apenas as afirmativas 1, 3 e 4.
- e. São corretas apenas as afirmativas 2, 3 e 4.

3. Identifique abaixo as afirmativas verdadeiras (V) e as falsas (F) quanto aos sujeitos da ERER.

- () É uma política somente para os negros.
- () Destina-se às crianças, aos adolescentes, aos jovens, aos adultos e aos idosos, atendidos nas unidades educativas da Educação Infantil, Ensino Fundamental, Educação de Jovens e Adultos, Organizações Sociais e Centros de Convivência e Fortalecimento de Vínculos.
- () É para todos aqueles que estão em rede, para o cumprimento da função social da escola.
- () Todos os sujeitos que encaminham as políticas públicas na sua elaboração e gestão, os professores, os servidores que atuam nas escolas e as famílias dos estudantes.
- () É para os descendentes de africanos, dos europeus e dos indígenas como referência das três etnias e todos os povos que se originam de qualquer outro lugar.

Assinale a alternativa que indica a sequência **correta**, de cima para baixo.

- a. V • V • V • V • V
- b. F • V • V • V • V
- c. V • V • V • F • F
- d. F • V • F • F • V
- e. V • F • V • V • V

4. Nas Diretrizes Curriculares para a Educação Básica da Rede Municipal de Ensino de Florianópolis (2015), são concepções fundantes da Educação Integral:

1. Igualdade de condições para o acesso, a inclusão, a permanência e o sucesso na escola.
2. As práticas inovadoras como desafio cotidiano.
3. A valorização da cultura local e o direito ao acesso à cultura global.
4. As relações como eixo central do processo educativo.
5. Definição do ensino como foco principal das ações educativas.
6. A elevação dos níveis de letramento e de participação cidadã.
7. O desenvolvimento sustentável.

Assinale a alternativa que indica todas as afirmativas corretas.

- a. São corretas apenas 1, 3, 5 e 7.
- b. São corretas apenas 2, 4, 5 e 7.
- c. São corretas apenas 3, 4, 5, 6 e 7.
- d. São corretas apenas 1, 2, 3, 4, 6 e 7.
- e. São corretas apenas 1, 3, 4, 5, 6 e 7.

5. Ao tomar as crianças como sujeitos de direitos e a infância como categoria geracional que está na base da estruturação da sociedade, faz-se a escolha por concebê-la como relevante para a definição de diretrizes municipais. Isso se deve ao fato de que assegurar uma educação de qualidade às crianças implica alterações nas condições sociais de todos os sujeitos, já que as crianças são as que estão expostas às piores condições de exclusão.

Com base nesse entendimento, assinale a alternativa correta.

- a. Explicita-se a infância como categoria social relevante da educação básica.
- b. Explicita-se que o município cuida de todos, em especial, das crianças.
- c. Educar as crianças muda exclusivamente as suas realidades.
- d. Educar as crianças melhora o município apenas no futuro.
- e. O direito à infância está plenamente assegurado a todas as crianças.

6. A Rede Municipal de Educação de Florianópolis congrega princípios que conduzem suas práticas pedagógicas de inclusão escolar e dos serviços de Educação Especial. São eles:

1. O direito indisponível à educação – de todas as crianças, jovens, adultos e idosos na Rede Municipal de Ensino de Florianópolis, sem exceção.
2. O direito à acessibilidade – garantido por meio dos serviços de Educação Especial e do Atendimento Educacional Especializado, de modo a assegurar aos estudantes com deficiência, transtorno do espectro autista os serviços, recursos e estratégias de acessibilidade ao ambiente e aos conhecimentos escolares.
3. Estudantes diagnosticados com altas habilidades/superdotação devem receber serviço especializado fora da escola regular.
4. O direito à diferença – que rompe com a naturalização da deficiência ou do transtorno como problema localizado nos estudantes e pela compreensão de que cada estudante é único, singular e irredutível a categorias e a comparações.

Assinale a alternativa que indica todas as afirmativas corretas.

- a. São corretas apenas as afirmativas 1 e 3.
- b. São corretas apenas as afirmativas 2 e 3.
- c. São corretas apenas as afirmativas 2 e 4.
- d. São corretas apenas as afirmativas 1, 2 e 4.
- e. São corretas apenas as afirmativas 2, 3 e 4.

7. A Resolução nº 4, de 13 de julho de 2010, define Diretrizes Curriculares Nacionais Gerais para a Educação Básica.

Em seu artigo 21, que trata das etapas da educação básica, descreve em seu parágrafo único que essas etapas e fases têm previsão de idades próprias, as quais, no entanto, são diversas quando se atenta para sujeitos com características que fogem à norma, como é o caso, entre outros:

1. de atraso na matrícula e/ou no percurso escolar.
2. de retenção, repetência e retorno de quem havia abandonado os estudos.
3. de portadores de deficiência limitadora.
4. de jovens e adultos sem escolarização ou com esta incompleta.
5. de habitantes de zonas rurais.
6. de indígenas e quilombolas.
7. de adolescentes em regime de acolhimento ou internação, jovens e adultos em situação de privação de liberdade nos estabelecimentos penais.

Assinale a alternativa que indica todas as afirmativas **corretas**.

- a. São corretas apenas 1, 2, 3 e 4.
- b. São corretas apenas 1, 2, 3, 6 e 7.
- c. São corretas apenas 2, 3, 4, 6 e 7.
- d. São corretas apenas 2, 3, 4, 5, 6 e 7.
- e. São corretas 1, 2, 3, 4, 5, 6 e 7.

8. A gestão político-pedagógica democrática se caracteriza:

1. por um processo político democrático, mediante o qual o coletivo que compõe a instituição educacional discute, planeja, encaminha, acompanha, avalia, identificando os pontos que se destacam e os que merecem atenção, para atuar sobre eles.
2. na participação ativa dos sujeitos e ter o diálogo como ferramenta fundamental para a consolidação do princípio democrático, não só no sentido das tomadas de decisão, mas também de uma educação política, que deve ser desenvolvida no contexto escolar.
3. por ter o Projeto de Gestão, o Regimento Escolar e, sobretudo, o Projeto Político-Pedagógico num lugar central, ao demarcar a identidade da instituição educativa e serem frutos da elaboração coletiva, que explicita os objetivos, as diretrizes, a organização e as ações do processo educativo.

Assinale a alternativa que indica todas as afirmativas **corretas**.

- a. É correta apenas a afirmativa 2.
- b. É correta apenas a afirmativa 3.
- c. São corretas apenas as afirmativas 1 e 2.
- d. São corretas apenas as afirmativas 1 e 3.
- e. São corretas as afirmativas 1, 2 e 3.

9. De acordo com a Lei 9.394, de 20 de dezembro de 1996-LDB, artigo 32, o ensino fundamental obrigatório, com duração de 9 anos, gratuito na escola pública, iniciando-se aos 6 anos de idade, terá por objetivo a formação básica do cidadão, mediante:

1. o desenvolvimento da capacidade de aprender, tendo como meios básicos o pleno domínio da leitura, da escrita e do cálculo.
2. a compreensão do ambiente natural e social, do sistema político, da tecnologia, das artes e dos valores cristãos.
3. o desenvolvimento da capacidade de aprendizagem, tendo em vista a aquisição de conhecimentos e habilidades e a formação de atitudes e valores.
4. o fortalecimento dos vínculos de família, dos laços de solidariedade humana e de tolerância recíproca em que se assenta a vida social.

Assinale a alternativa que indica todas as afirmativas corretas.

- a. São corretas apenas as afirmativas 1 e 3.
- b. São corretas apenas as afirmativas 2 e 4.
- c. São corretas apenas as afirmativas 1, 3 e 4.
- d. São corretas apenas as afirmativas 2, 3 e 4.
- e. São corretas as afirmativas 1, 2, 3 e 4.

10. De acordo com a Lei 9.394, de 20 de dezembro de 1996-Lei de Diretrizes e Bases da Educação Nacional, artigo 67, os sistemas de ensino promoverão a valorização dos profissionais da educação, assegurando-lhes, inclusive nos termos dos estatutos e dos planos de carreira do magistério público:

1. ingresso exclusivamente por concurso público de provas e títulos.
2. aperfeiçoamento profissional continuado, sem licenciamento periódico remunerado para esse fim.
3. piso salarial profissional.
4. progressão funcional baseada na titulação ou habilitação, e na avaliação do desempenho.
5. período reservado a estudos, planejamento e avaliação, incluído na carga de trabalho.
6. condições adequadas de trabalho.

Assinale a alternativa que indica todas as afirmativas corretas.

- a. São corretas as afirmativas 1, 2, 3, 4, 5 e 6.
- b. São corretas apenas as afirmativas 1, 3, 4, 5 e 6.
- c. São corretas apenas as afirmativas 1, 2, 3, 4 e 5.
- d. São corretas apenas as afirmativas 2, 3, 4 e 6.
- e. São corretas apenas as afirmativas 1, 2, 4 e 6.

Português

10 questões

Leia o texto.

Trem das cores

A franja da encosta
cor de laranja,
capim rosa-chá.
O mel desses olhos luz,
mel de cor ímpar.
O ouro ainda não bem verde da serra.
A prata do trem.
A lua e a estrela.
Anel de turquesa.

Os átomos todos dançam.
Madrugada, reluz neblina.
Crianças cor de romã
entram no vagão.
O oliva da nuvem chumbo ficando
pra trás da manhã.
E a seda azul do papel
que envolve a maçã.

As casas tão verde e rosa
que vão passando ao nos ver passar.
Os dois lados da janela
e aquela num tom de azul
quase inexistente,
azul que não há.
Azul que é pura memória
de algum lugar.

Teu cabelo preto, explícito objeto,
Castanhos lábios.
Ou para ser exato, lábios cor de açai.
E aqui trem das cores, sábios projetos.
Tocar na central
E o céu de um azul celeste celestial.

Caetano Veloso

11. Analise as afirmativas abaixo sobre o texto.

1. A pessoa que vê a paisagem descrita pode estar dentro de um vagão de trem.
2. Pode-se afirmar que o eixo desse texto são as cores.
3. Os versos: "As casas tão verde e rosa que vão passando ao nos ver passar" sugerem um trem em movimento; assim, quem passa não são as casas e, sim, o trem.
4. Implicitamente, este texto descreve um amor vivido.
5. Em: "E o céu de um azul celeste celestial" há uma redundância.

Assinale a alternativa que indica todas as afirmativas **corretas**.

- a. São corretas apenas as afirmativas 3 e 5.
- b. São corretas apenas as afirmativas 4 e 5.
- c. São corretas apenas as afirmativas 1, 2 e 3.
- d. São corretas apenas as afirmativas 1, 2 e 4.
- e. São corretas apenas as afirmativas 2, 3 e 4.

12. Todas as alternativas abaixo apresentam metáforas usadas no texto, **exceto** uma. Assinale-a.

- a. A prata do trem.
- b. Crianças cor de romã.
- c. O mel desses olhos luz.
- d. As casas tão verde e rosa.
- e. O ouro ainda não bem verde da serra.

13. Além da metáfora usada no texto, o autor faz uso de outra figura de linguagem. Um exemplo disso é o verso: "Os átomos todos dançam".

Assinale a alternativa em que aparece descrita essa figura.

- a. Antítese
- b. Catacrese
- c. Onomatopeia
- d. Pleonasma
- e. Metonímia

14. Considere o texto.

A miséria é uma mazela social que vem se agravando no mundo moderno. São vários os fatores causadores da miséria, por isso esse problema tem sido uma preocupação constante dos governantes mundiais.

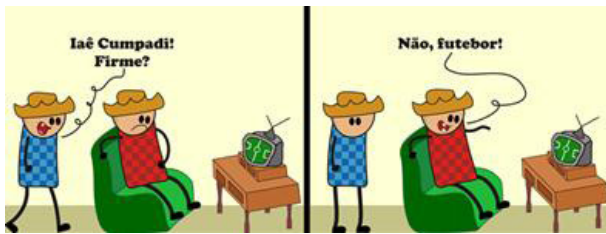
Assinale a alternativa **correta**.

- a. A expressão "por isso" denota a ideia de causa.
- b. A expressão sublinhada é um recurso de coesão para evitar a repetição vocabular.
- c. Explicitamente, o texto traz como temática a política dos governos mundiais.
- d. Se a mazela social fosse mais do que uma, por exemplo, "a miséria e a violência", o verbo "vir" seria escrito da seguinte forma: "veem", pois teria um sujeito no plural.
- e. O texto apresenta uma mescla de linguagem conotativa e denotativa, com destaque para a segunda.

15. Leia as frases e verifique aquela que contraria as normas de concordância nominal ou verbal. Assinale-a.

- a. Pode existir, nesta sala, muitas pessoas com opiniões divergentes.
- b. A garota tinha olhos e boca maravilhosos.
- c. Alegria é necessário para o ser humano.
- d. Fomos nós quem trouxe a encomenda.
- e. Choveram lágrimas de felicidade.

16. Observe a tirinha.



<https://www.google.com/search?q=tirinhas>

Identifique abaixo as afirmativas verdadeiras (V) e as falsas (F).

- () A fala dos personagens exemplifica uma variedade linguística.
- () As palavras “firme” e “futebol” apresentam a mesma variedade linguística, o linguajar dos caipiras.
- () Há no diálogo dos personagens uma interpretação equivocada de um deles.
- () A vírgula usada na última fala provoca a indignação mostrada na expressão do personagem que está em pé.
- () A fala dos personagens mostra um nível informal da linguagem.

Assinale a alternativa que indica a sequência **correta**, de cima para baixo.

- a. V • V • F • F • V
- b. V • F • V • V • V
- c. V • F • V • F • V
- d. F • V • F • V • F
- e. F • F • F • V • V

17. Assinale a alternativa em consonância com a norma culta.

- a. Sempre vejo-a colhendo flores no jardim.
- b. Se tu o veres, diga-lhe que lhe quero falar.
- c. Se não obedeceres as normas impostas terás problemas sérios.
- d. “Eu intermedeio o debate”, disse solícito o professor de História.
- e. Tua má conduta implica em procedimentos mais enérgicos.

Texto

Leia o texto e responda às questões 18 e 19.

Então, o músico toca o seu violino ou descansa na sua poltrona, deliciando-se com seu cachimbo, quando, de repente, lhe ocorre uma ideia. Assim, *não somente* acha a solução para os acordes que dispunha, mas também para outras composições futuras. Sabendo agora exatamente como buscar o que deseja, poderá, se quiser, compor mais músicas para seu repertório.

18. Assinale a alternativa **correta**, considerando um tipo de erro que o texto apresenta.

- a. Coesão
- b. Regência verbal
- c. Concordância nominal
- d. Concordância verbal
- e. Acentuação gráfica

19. Assinale a alternativa **correta**.

- a. Em: “... buscar o que deseja”, a palavra sublinhada funciona como pronome demonstrativo.
- b. A palavra “mas” no texto traz implícita a ideia de alternância.
- c. As palavras “músico”, “violino” e “ideia” são substantivos, pois dão nome a seres concretos.
- d. A flexão verbal “poderá” indica uma ação incerta no futuro.
- e. Em: “não somente acha a solução para os acordes...”, se o verbo fosse trocado por “descobre” o “a” que antecede a palavra “solução” deveria ser craseado.

20. Assinale (D) para denotação e (C) para conotação conforme a linguagem apresentada nas frases.

- () Amor: forte afeição por outra pessoa, nascida de laços de consanguinidade ou de relações sociais.
- () O hibisco é uma planta que pode ser utilizada para ornamentação de jardins.
- () "Amor é fogo que arde sem se ver".
- () Aquela aluna é fera em Português.
- () Minha vida é um mar de tristezas.

Assinale a alternativa que indica a sequência **correta**, de cima para baixo.

- a. C • C • C • D • D
- b. C • D • D • C • D
- c. D • C • C • D • D
- d. D • D • D • C • C
- e. D • D • C • C • C

Conhecimentos Específicos

20 questões

21. A Proposta Curricular da Rede Municipal de Ensino de Florianópolis traz em sua escrita o conteúdo da Base Nacional Comum Curricular, com relação às dimensões que caracterizam a singularidade da experiência estética no ensino das Artes.

Analise o texto:

Refere-se à experiência sensível dos sujeitos em relação ao espaço, ao tempo, ao som, à ação, às imagens, ao próprio corpo e aos diferentes materiais. Essa dimensão articula a sensibilidade e a percepção, tomadas como forma de conhecer a si mesmo, o outro e o mundo. Nela, o corpo em sua totalidade (emoção, percepção, intuição, sensibilidade e intelecto) é o protagonista da experiência.

Tal texto é coerente com a descrição da dimensão denominada:

- a. Criação.
- b. Fruição.
- c. Expressão.
- d. Reflexão.
- e. Estesia.

22. Segundo os estudos de Dalal Achcar, que entre outras atividades relevantes foi responsável pela criação do primeiro Curso Superior de Formação de Professores de Dança do Brasil, no Rio de Janeiro, a Dança desenvolve diferentes estímulos.

Neste contexto, as emoções e os sentimentos transpostos na coreografia fazem parte do descritivo do estímulo:

- a. auditivo.
- b. afetivo.
- c. tátil.
- d. cognitivo.
- e. motor.

23. Rudolf Laban, através dos seus estudos sobre o movimento humano, apresentou uma nova interpretação e ação para a Dança, classificando o movimento segundo algumas qualidades.

Nesse sentido relacione as colunas abaixo:

Coluna 1 Qualidades

1. Tempo
2. Espaço
3. Peso

Coluna 2 Descrições

- () Que pode ser direto ou flexível.
- () Que pode ser firme ou leve.
- () Que pode ser súbito ou sustentado.

Assinale a alternativa que indica a sequência **correta**, de cima para baixo.

- a. 1 • 2 • 3
- b. 1 • 3 • 2
- c. 2 • 1 • 3
- d. 2 • 3 • 1
- e. 3 • 1 • 2

24. Conforme a Proposta Curricular da Rede Municipal de Ensino de Florianópolis, em Dança, existem diferentes agrupamentos para os objetos de conhecimento.

Neste contexto, o agrupamento que compreende: improvisação, composição coreográfica e repertórios, com a proposta de prática e compreensão da dança, é reconhecido como:

- a. Textos.
- b. Subtextos.
- c. Contextos.
- d. Produtos.
- e. Conceitos.

25. No ensino de Dança, o ritmo é considerado o elemento propulsor dos movimentos coreográficos, que se processam durante algum tempo e podem ser medidos através de três aspectos, sendo eles, andamento, intensidade e:

- a. Vibração.
- b. Densidade.
- c. Duração.
- d. Timbre.
- e. Altura.

26. O tipo de Dança, em que o nome tem origem espanhola, que se caracteriza por ser de uma dança de roda no Rio Grande do Sul, em Santa Catarina e no Paraná, em que os homens sapateiam e as mulheres dançam tocando castanholas, e que tem como instrumento musical principal no acompanhamento a viola, é reconhecido como:

- a. Milonga.
- b. Fandango.
- c. Cateretê.
- d. Recortado.
- e. Sevilhana.

27. A dança enquanto linguagem possui um vocabulário específico relacionado ao corpo e seus movimentos.

Neste contexto, cada uma das maneiras diferentes de colocar e manter os pés e os braços, um em relação ao outro, é chamada de:

- a. Atitude.
- b. Postura.
- c. Variação.
- d. Posição.
- e. Jetés.

28. O nome Dança Moderna é utilizado para a referência ao conjunto de estilos de Dança desenvolvidos desde o começo do século XX, com criações de movimentos muito mais livres que os praticados anteriormente.

Neste contexto, é **correto** afirmar que:

- a. Isadora Duncan foi uma das fundadoras deste novo espírito da Dança, dançando com sandálias e lenços inspirados na Grécia Antiga.
- b. Busca uma expressão dialogada, aproximando a linguagem com os enredos coreografados.
- c. A dançarina e coreógrafa alemã Pina Bausch destaca-se por enfatizar os movimentos verticais e em passos cadenciados.
- d. A expressividade enfatiza a narração de uma ação dramática, recebendo de início o reconhecimento como balé de ação.
- e. Uma influência determinante foi a apresentação em Paris, em 1909, da companhia dos Balés Russos, do empresário Serge Diaghilev.

29. Em Dança, a proposta criada pelo dançarino e coreógrafo Steve Paxton, onde é dada a dois dançarinos a instrução de manter, custe o que custar, um ponto de contato entre duas partes de seus corpos ao mesmo tempo em que improvisam, é denominada:

- a. Dança Dramática.
- b. Contato Improvisação.
- c. Performance.
- d. Dança Intersubjetiva.
- e. Expressão Corporativa.

30. O ensino da Dança Moderna divide os movimentos de acordo com ímpetos intuitivos em formas essenciais.

Analise o texto:

Duas partes se movem ao mesmo tempo e na mesma direção.

Tal texto é coerente com a descrição do movimento de:

- a. Paralelismo.
- b. Oposição.
- c. Sucessão.
- d. Semelhança.
- e. Desconstrução.

31. Na linguagem específica da Dança, a criação artística sem uma preocupação narrativa, na qual o movimento é um contraponto escultural à música, onde a própria Dança é considerada o enredo, é reconhecida como Dança:

- a. Criativa.
- b. Geométrica.
- c. Popular.
- d. Abstrata.
- e. Surrealista.

32. Para a abordagem do ensino da Dança, a Base Nacional Comum Curricular apresenta diferentes objetos de conhecimento e suas respectivas habilidades. Nesse sentido relacione as colunas abaixo, tendo como referência o ensino de Dança nos anos iniciais.

Coluna 1 Objetos de Conhecimento

1. Contextos e práticas
2. Elementos da linguagem
3. Processos de criação

Coluna 2 Habilidades

- () Experimentar diferentes formas de orientação no espaço (deslocamentos, planos, direções, caminhos etc.) e ritmos de movimento (lento, moderado e rápido) na construção do movimento dançado.
- () Experimentar e apreciar formas distintas de manifestações da dança presentes em diferentes contextos, cultivando a percepção, o imaginário, a capacidade de simbolizar e o repertório corporal.
- () Criar e improvisar movimentos dançados de modo individual, coletivo e colaborativo, considerando os aspectos estruturais, dinâmicos e expressivos dos elementos constitutivos do movimento, com base nos códigos de dança.

Assinale a alternativa que indica a sequência **correta**, de cima para baixo.

- a. 1 • 2 • 3
- b. 1 • 3 • 2
- c. 2 • 1 • 3
- d. 3 • 1 • 2
- e. 3 • 2 • 1

33. A Labanotação, criada Rudolf Von Laban em seu sistema de notação coreográfica, significa:

- a. Partituras corporais baseadas em velocidade e pausa do movimento.
- b. Movimentação coreográfica com rupturas de laterais no espaço.
- c. Mudanças contínuas entre equilíbrio e desequilíbrio.
- d. Construção de intervenções da Dança em espaços públicos.
- e. Memorização dos movimentos por meios de gráficos ou símbolos.

34. Na linguagem da Dança, a composição ou a escrita da Dança, é denominada:

- a. Representação.
- b. Coreografia.
- c. Registro cênico.
- d. Sequência rítmica.
- e. Partitura Corporal.

35. Analise as afirmativas abaixo sobre o conceito Corpomídia.

1. É um conceito proposto por Christine Greiner e Helena Katz.
2. O corpo é considerado como mídia porque comunica, recebe e processa.
3. A proposta busca dar conta da atividade unificada de corpomente.
4. Conceito difundido no Brasil pela pesquisadora Lenira Peral Rengel.

Assinale a alternativa que indica todas as afirmativas corretas.

- a. São corretas apenas as afirmativas 1 e 2.
- b. São corretas apenas as afirmativas 1 e 3.
- c. São corretas apenas as afirmativas 2 e 3.
- d. São corretas apenas as afirmativas 2 e 4.
- e. São corretas apenas as afirmativas 3 e 4.

36. A composição da partitura corporal em Dança em muitos momentos faz referência ao ritmo do gesto. Quando esta abordagem é realizada, a ênfase é no elemento caracterizador:

- a. Intenção.
- b. Densidade.
- c. Tempo.
- d. Equilíbrio.
- e. Foco.

37. Na história da Coreografia, Émile Jaques-Dalcroze, músico e pedagogo suíço, foi um importante precursor porque descobriu a rítmica como uma nova abordagem do movimento.

Identifique as afirmativas que estão de acordo com esta importância histórica como verdadeiras (V) e as que não são condizentes como falsas (F).

- () Ao analisar o movimento em função do senso rítmico, encontrou os princípios descobertos por Denishawn: tensão-relaxamento, contração-descontração.
- () Para este estudioso, o corpo é um ponto de passagem obrigatório entre o pensamento e a Música.
- () Descobriu uma pedagogia do gesto, possibilitando aos alunos transformarem o que era somente análise pragmática em poesia e dramaturgia em movimento.

Assinale a alternativa que indica a seqüência correta, de cima para baixo:

- a. V • V • V
- b. V • V • F
- c. V • F • V
- d. F • V • F
- e. F • F • V

38. A Proposta Curricular da Rede Municipal de Ensino de Florianópolis sugere a utilização de três eixos estruturantes para o planejamento das aulas das quatro áreas de Artes.

O eixo em que estão inseridos os conteúdos que se referem aos códigos específicos de cada área artística é identificado como:

- a. Expressão e comunicação.
- b. Análise e apreciação.
- c. Recepção e avaliação.
- d. Elementos básicos da linguagem.
- e. Construção e representação.

39. As escolas de samba no Brasil surgiram no fim dos anos 1920, mas passaram a receber subvenção do governo em 1935, tornando-se manifestação oficial do Carnaval, e hoje são consideradas como símbolos da cultura brasileira no exterior.

As escolas de samba, ao se apresentarem, têm em seu julgamento o conjunto dos movimentos de Dança como ponto alto. Este conjunto recebe o nome de:

- a. Alegoria.
- b. Enredo.
- c. Comissão de Frente.
- d. Harmonia.
- e. Evolução.

40. Uma das danças indígenas mais conhecidas e praticadas pelos índios no Brasil, e que é realizada como um ritual celebrado pelos indígenas do Alto do Xingu, fundamentada a partir da imagem de um deus chamado de Mawutzinin, com a finalidade de fazer homenagens às pessoas mortas, é conhecida como:

- a. Toré.
- b. Atiaru.
- c. Kuarup.
- d. Cururu.
- e. Jacundá.

Coluna
em Branco.
(rascunho)

**Página
em Branco.
(rascunho)**

GRADE DE RESPOSTAS

Utilize a grade ao lado para anotar as suas respostas.

Não destaque esta folha. Ao entregar sua prova, o fiscal irá destacar e entregar esta grade de respostas que você poderá levar para posterior conferência.



1		P06 Professor de Dança	21	
2			22	
3			23	
4			24	
5			25	
6			26	
7			27	
8			28	
9			29	
10			30	
11			31	
12			32	
13			33	
14			34	
15			35	
16			36	
17			37	
18			38	
19			39	
20			40	



**PREFEITURA DE
FLORIANÓPOLIS**





FUNDAÇÃO DE ESTUDOS E PESQUISAS SOCIOECONÔMICOS

Campus Universitário • UFSC
88040-900 • Florianópolis • SC
Fone/Fax: (48) 3953-1000
<http://www.fepese.org.br>