

CADERNO DE PROVA

P08

Professor de
Educação Física

Instruções



Confira o número que você obteve no ato da inscrição com o que está indicado no cartão-resposta.

- ★ A duração da prova inclui o tempo para o preenchimento do cartão-resposta.

Para fazer a prova você usará:

- este **caderno de prova**.
- um **cartão-resposta** que contém o seu nome, número de inscrição e espaço para assinatura.

Verifique, no caderno de prova, se:

- faltam folhas e a sequência de questões está correta.
- há imperfeições gráficas que possam causar dúvidas.

Comunique imediatamente ao fiscal qualquer irregularidade!

Atenção!

- Não é permitido qualquer tipo de consulta durante a realização da prova.
- Para cada questão são apresentadas 5 alternativas diferentes de respostas (a, b, c, d, e). Apenas uma delas constitui a resposta correta em relação ao enunciado da questão.
- A interpretação das questões é parte integrante da prova, não sendo permitidas perguntas aos fiscais.
- Não destaque folhas da prova.

Após terminar a prova, entregue ao fiscal o caderno de prova completo e o cartão-resposta devidamente preenchido e assinado.



1º de dezembro



40 questões



14 às 17h

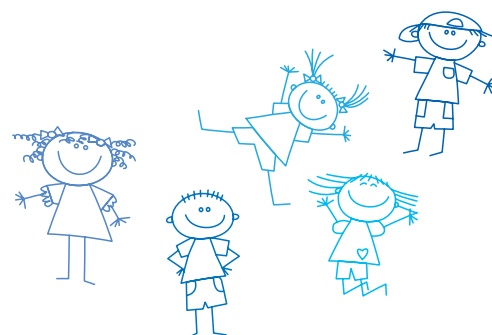


3h de duração*

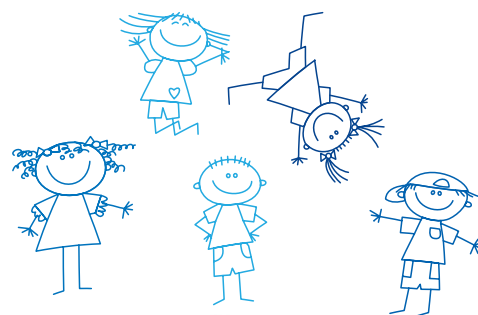


**PREFEITURA DE
FLORIANÓPOLIS**

PROCESSO
SELETIVO



Substituto
2020



FEPESSE

FUNDAÇÃO DE ESTUDOS E PESQUISAS SOCIOECONÔMICOS

Temas de Educação

10 questões

1. Na Resolução CNE/CP nº 2, de 22 de dezembro de 2017, o artigo 10 diz "(...) a BNCC estabelece os seguintes direitos de aprendizagem e desenvolvimento no âmbito da Educação Infantil:

1. Conviver com outras crianças e adultos, em pequenos e grandes grupos, utilizando diferentes linguagens, ampliando o conhecimento de si e do outro, o respeito em relação à cultura e às diferenças entre as pessoas.
2. Brincar cotidianamente de diversas formas, em diferentes espaços e tempos, com diferentes parceiros (crianças e adultos), ampliando e diversificando seu acesso a produções culturais, seus conhecimentos, sua imaginação, sua criatividade, suas experiências emocionais, corporais, sensoriais, expressivas, cognitivas, sociais e relacionais.
3. Participar ativamente, com adultos e outras crianças, tanto do planejamento da gestão da escola e das atividades, propostas pelo educador quanto da realização das atividades da vida cotidiana, tais como a escolha das brincadeiras, dos materiais e dos ambientes, desenvolvendo diferentes linguagens e elaborando conhecimentos, decidindo e se posicionando em relação a eles.
4. Explorar movimentos, gestos, sons, formas, texturas, cores, palavras, emoções, transformações, relacionamentos, histórias, objetos, elementos da natureza, na escola e fora dela, ampliando seus saberes sobre a cultura, em suas diversas modalidades: as artes, a escrita, a ciência e a tecnologia.

Assinale a alternativa que indica todas as afirmativas **corretas**.

- a. São corretas as afirmativas 1, 2, 3 e 4.
- b. São corretas apenas as afirmativas 1, 2 e 4.
- c. São corretas apenas as afirmativas 1, 2 e 3.
- d. São corretas apenas as afirmativas 1 e 3.
- e. São corretas apenas as afirmativas 1 e 2.

2. São concepções fundantes-princípios da Matriz das Relações Étnico-Raciais:

1. consciência política e histórica da diversidade.
2. fortalecimento de identidades e de direitos.
3. ações educativas de combate ao racismo e às discriminações.
4. o ensino de história e cultura africana, afro-brasileira é tema optativo.

Assinale a alternativa que indica todas as afirmativas **corretas**.

- a. São corretas apenas as afirmativas 1 e 4.
- b. São corretas apenas as afirmativas 2 e 3.
- c. São corretas apenas as afirmativas 1, 2 e 3.
- d. São corretas apenas as afirmativas 1, 3 e 4.
- e. São corretas apenas as afirmativas 2, 3 e 4.

3. Identifique abaixo as afirmativas verdadeiras (V) e as falsas (F) quanto aos sujeitos da ERER.

- () É uma política somente para os negros.
- () Destina-se às crianças, aos adolescentes, aos jovens, aos adultos e aos idosos, atendidos nas unidades educativas da Educação Infantil, Ensino Fundamental, Educação de Jovens e Adultos, Organizações Sociais e Centros de Convivência e Fortalecimento de Vínculos.
- () É para todos aqueles que estão em rede, para o cumprimento da função social da escola.
- () Todos os sujeitos que encaminham as políticas públicas na sua elaboração e gestão, os professores, os servidores que atuam nas escolas e as famílias dos estudantes.
- () É para os descendentes de africanos, dos europeus e dos indígenas como referência das três etnias e todos os povos que se originam de qualquer outro lugar.

Assinale a alternativa que indica a sequência **correta**, de cima para baixo.

- a. V • V • V • V • V
- b. F • V • V • V • V
- c. V • V • V • F • F
- d. F • V • F • F • V
- e. V • F • V • V • V

4. Nas Diretrizes Curriculares para a Educação Básica da Rede Municipal de Ensino de Florianópolis (2015), são concepções fundantes da Educação Integral:

1. Igualdade de condições para o acesso, a inclusão, a permanência e o sucesso na escola.
2. As práticas inovadoras como desafio cotidiano.
3. A valorização da cultura local e o direito ao acesso à cultura global.
4. As relações como eixo central do processo educativo.
5. Definição do ensino como foco principal das ações educativas.
6. A elevação dos níveis de letramento e de participação cidadã.
7. O desenvolvimento sustentável.

Assinale a alternativa que indica todas as afirmativas corretas.

- a. São corretas apenas 1, 3, 5 e 7.
- b. São corretas apenas 2, 4, 5 e 7.
- c. São corretas apenas 3, 4, 5, 6 e 7.
- d. São corretas apenas 1, 2, 3, 4, 6 e 7.
- e. São corretas apenas 1, 3, 4, 5, 6 e 7.

5. Ao tomar as crianças como sujeitos de direitos e a infância como categoria geracional que está na base da estruturação da sociedade, faz-se a escolha por concebê-la como relevante para a definição de diretrizes municipais. Isso se deve ao fato de que assegurar uma educação de qualidade às crianças implica alterações nas condições sociais de todos os sujeitos, já que as crianças são as que estão expostas às piores condições de exclusão.

Com base nesse entendimento, assinale a alternativa correta.

- a. Explicita-se a infância como categoria social relevante da educação básica.
- b. Explicita-se que o município cuida de todos, em especial, das crianças.
- c. Educar as crianças muda exclusivamente as suas realidades.
- d. Educar as crianças melhora o município apenas no futuro.
- e. O direito à infância está plenamente assegurado a todas as crianças.

6. A Rede Municipal de Educação de Florianópolis congrega princípios que conduzem suas práticas pedagógicas de inclusão escolar e dos serviços de Educação Especial. São eles:

1. O direito indisponível à educação – de todas as crianças, jovens, adultos e idosos na Rede Municipal de Ensino de Florianópolis, sem exceção.
2. O direito à acessibilidade – garantido por meio dos serviços de Educação Especial e do Atendimento Educacional Especializado, de modo a assegurar aos estudantes com deficiência, transtorno do espectro autista os serviços, recursos e estratégias de acessibilidade ao ambiente e aos conhecimentos escolares.
3. Estudantes diagnosticados com altas habilidades/superdotação devem receber serviço especializado fora da escola regular.
4. O direito à diferença – que rompe com a naturalização da deficiência ou do transtorno como problema localizado nos estudantes e pela compreensão de que cada estudante é único, singular e irredutível a categorias e a comparações.

Assinale a alternativa que indica todas as afirmativas corretas.

- a. São corretas apenas as afirmativas 1 e 3.
- b. São corretas apenas as afirmativas 2 e 3.
- c. São corretas apenas as afirmativas 2 e 4.
- d. São corretas apenas as afirmativas 1, 2 e 4.
- e. São corretas apenas as afirmativas 2, 3 e 4.

7. A Resolução nº 4, de 13 de julho de 2010, define Diretrizes Curriculares Nacionais Gerais para a Educação Básica.

Em seu artigo 21, que trata das etapas da educação básica, descreve em seu parágrafo único que essas etapas e fases têm previsão de idades próprias, as quais, no entanto, são diversas quando se atenta para sujeitos com características que fogem à norma, como é o caso, entre outros:

1. de atraso na matrícula e/ou no percurso escolar.
2. de retenção, repetência e retorno de quem havia abandonado os estudos.
3. de portadores de deficiência limitadora.
4. de jovens e adultos sem escolarização ou com esta incompleta.
5. de habitantes de zonas rurais.
6. de indígenas e quilombolas.
7. de adolescentes em regime de acolhimento ou internação, jovens e adultos em situação de privação de liberdade nos estabelecimentos penais.

Assinale a alternativa que indica todas as afirmativas **corretas**.

- a. São corretas apenas 1, 2, 3 e 4.
- b. São corretas apenas 1, 2, 3, 6 e 7.
- c. São corretas apenas 2, 3, 4, 6 e 7.
- d. São corretas apenas 2, 3, 4, 5, 6 e 7.
- e. São corretas 1, 2, 3, 4, 5, 6 e 7.

8. A gestão político-pedagógica democrática se caracteriza:

1. por um processo político democrático, mediante o qual o coletivo que compõe a instituição educacional discute, planeja, encaminha, acompanha, avalia, identificando os pontos que se destacam e os que merecem atenção, para atuar sobre eles.
2. na participação ativa dos sujeitos e ter o diálogo como ferramenta fundamental para a consolidação do princípio democrático, não só no sentido das tomadas de decisão, mas também de uma educação política, que deve ser desenvolvida no contexto escolar.
3. por ter o Projeto de Gestão, o Regimento Escolar e, sobretudo, o Projeto Político-Pedagógico num lugar central, ao demarcar a identidade da instituição educativa e serem frutos da elaboração coletiva, que explicita os objetivos, as diretrizes, a organização e as ações do processo educativo.

Assinale a alternativa que indica todas as afirmativas **corretas**.

- a. É correta apenas a afirmativa 2.
- b. É correta apenas a afirmativa 3.
- c. São corretas apenas as afirmativas 1 e 2.
- d. São corretas apenas as afirmativas 1 e 3.
- e. São corretas as afirmativas 1, 2 e 3.

9. De acordo com a Lei 9.394, de 20 de dezembro de 1996-LDB, artigo 32, o ensino fundamental obrigatório, com duração de 9 anos, gratuito na escola pública, iniciando-se aos 6 anos de idade, terá por objetivo a formação básica do cidadão, mediante:

1. o desenvolvimento da capacidade de aprender, tendo como meios básicos o pleno domínio da leitura, da escrita e do cálculo.
2. a compreensão do ambiente natural e social, do sistema político, da tecnologia, das artes e dos valores cristãos.
3. o desenvolvimento da capacidade de aprendizagem, tendo em vista a aquisição de conhecimentos e habilidades e a formação de atitudes e valores.
4. o fortalecimento dos vínculos de família, dos laços de solidariedade humana e de tolerância recíproca em que se assenta a vida social.

Assinale a alternativa que indica todas as afirmativas corretas.

- a. São corretas apenas as afirmativas 1 e 3.
- b. São corretas apenas as afirmativas 2 e 4.
- c. São corretas apenas as afirmativas 1, 3 e 4.
- d. São corretas apenas as afirmativas 2, 3 e 4.
- e. São corretas as afirmativas 1, 2, 3 e 4.

10. De acordo com a Lei 9.394, de 20 de dezembro de 1996-Lei de Diretrizes e Bases da Educação Nacional, artigo 67, os sistemas de ensino promoverão a valorização dos profissionais da educação, assegurando-lhes, inclusive nos termos dos estatutos e dos planos de carreira do magistério público:

1. ingresso exclusivamente por concurso público de provas e títulos.
2. aperfeiçoamento profissional continuado, sem licenciamento periódico remunerado para esse fim.
3. piso salarial profissional.
4. progressão funcional baseada na titulação ou habilitação, e na avaliação do desempenho.
5. período reservado a estudos, planejamento e avaliação, incluído na carga de trabalho.
6. condições adequadas de trabalho.

Assinale a alternativa que indica todas as afirmativas corretas.

- a. São corretas as afirmativas 1, 2, 3, 4, 5 e 6.
- b. São corretas apenas as afirmativas 1, 3, 4, 5 e 6.
- c. São corretas apenas as afirmativas 1, 2, 3, 4 e 5.
- d. São corretas apenas as afirmativas 2, 3, 4 e 6.
- e. São corretas apenas as afirmativas 1, 2, 4 e 6.

Português

10 questões

Leia o texto.

Trem das cores

A franja da encosta
cor de laranja,
capim rosa-chá.
O mel desses olhos luz,
mel de cor ímpar.
O ouro ainda não bem verde da serra.
A prata do trem.
A lua e a estrela.
Anel de turquesa.

Os átomos todos dançam.
Madrugada, reluz neblina.
Crianças cor de romã
entram no vagão.
O oliva da nuvem chumbo ficando
pra trás da manhã.
E a seda azul do papel
que envolve a maçã.

As casas tão verde e rosa
que vão passando ao nos ver passar.
Os dois lados da janela
e aquela num tom de azul
quase inexistente,
azul que não há.
Azul que é pura memória
de algum lugar.

Teu cabelo preto, explícito objeto,
Castanhos lábios.
Ou para ser exato, lábios cor de açai.
E aqui trem das cores, sábios projetos.
Tocar na central
E o céu de um azul celeste celestial.

Caetano Veloso

11. Analise as afirmativas abaixo sobre o texto.

1. A pessoa que vê a paisagem descrita pode estar dentro de um vagão de trem.
2. Pode-se afirmar que o eixo desse texto são as cores.
3. Os versos: "As casas tão verde e rosa que vão passando ao nos ver passar" sugerem um trem em movimento; assim, quem passa não são as casas e, sim, o trem.
4. Implicitamente, este texto descreve um amor vivido.
5. Em: "E o céu de um azul celeste celestial" há uma redundância.

Assinale a alternativa que indica todas as afirmativas **corretas**.

- a. São corretas apenas as afirmativas 3 e 5.
- b. São corretas apenas as afirmativas 4 e 5.
- c. São corretas apenas as afirmativas 1, 2 e 3.
- d. São corretas apenas as afirmativas 1, 2 e 4.
- e. São corretas apenas as afirmativas 2, 3 e 4.

12. Todas as alternativas abaixo apresentam metáforas usadas no texto, **exceto** uma. Assinale-a.

- a. A prata do trem.
- b. Crianças cor de romã.
- c. O mel desses olhos luz.
- d. As casas tão verde e rosa.
- e. O ouro ainda não bem verde da serra.

13. Além da metáfora usada no texto, o autor faz uso de outra figura de linguagem. Um exemplo disso é o verso: "Os átomos todos dançam".

Assinale a alternativa em que aparece descrita essa figura.

- a. Antítese
- b. Catacrese
- c. Onomatopeia
- d. Pleonasma
- e. Metonímia

14. Considere o texto.

A miséria é uma mazela social que vem se agravando no mundo moderno. São vários os fatores causadores da miséria, por isso esse problema tem sido uma preocupação constante dos governantes mundiais.

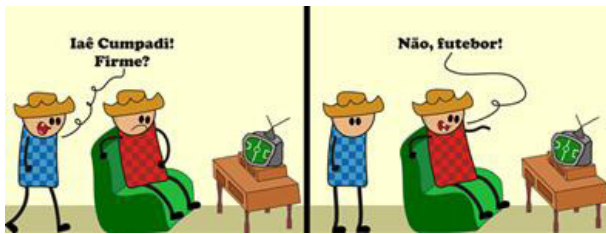
Assinale a alternativa **correta**.

- a. A expressão "por isso" denota a ideia de causa.
- b. A expressão sublinhada é um recurso de coesão para evitar a repetição vocabular.
- c. Explicitamente, o texto traz como temática a política dos governos mundiais.
- d. Se a mazela social fosse mais do que uma, por exemplo, "a miséria e a violência", o verbo "vir" seria escrito da seguinte forma: "veem", pois teria um sujeito no plural.
- e. O texto apresenta uma mescla de linguagem conotativa e denotativa, com destaque para a segunda.

15. Leia as frases e verifique aquela que contraria as normas de concordância nominal ou verbal. Assinale-a.

- a. Pode existir, nesta sala, muitas pessoas com opiniões divergentes.
- b. A garota tinha olhos e boca maravilhosos.
- c. Alegria é necessário para o ser humano.
- d. Fomos nós quem trouxe a encomenda.
- e. Choveram lágrimas de felicidade.

16. Observe a tirinha.



<https://www.google.com/search?q=tirinhas>

Identifique abaixo as afirmativas verdadeiras (V) e as falsas (F).

- () A fala dos personagens exemplifica uma variedade linguística.
- () As palavras “firme” e “futebol” apresentam a mesma variedade linguística, o linguajar dos caipiras.
- () Há no diálogo dos personagens uma interpretação equivocada de um deles.
- () A vírgula usada na última fala provoca a indignação mostrada na expressão do personagem que está em pé.
- () A fala dos personagens mostra um nível informal da linguagem.

Assinale a alternativa que indica a sequência **correta**, de cima para baixo.

- a. V • V • F • F • V
- b. V • F • V • V • V
- c. V • F • V • F • V
- d. F • V • F • V • F
- e. F • F • F • V • V

17. Assinale a alternativa em consonância com a norma culta.

- a. Sempre vejo-a colhendo flores no jardim.
- b. Se tu o veres, diga-lhe que lhe quero falar.
- c. Se não obedeceres as normas impostas terás problemas sérios.
- d. “Eu intermedeio o debate”, disse solícito o professor de História.
- e. Tua má conduta implica em procedimentos mais enérgicos.

Texto

Leia o texto e responda às questões 18 e 19.

Então, o músico toca o seu violino ou descansa na sua poltrona, deliciando-se com seu cachimbo, quando, de repente, lhe ocorre uma ideia. Assim, *não somente* acha a solução para os acordes que dispunha, mas também para outras composições futuras. Sabendo agora exatamente como buscar o que deseja, poderá, se quiser, compor mais músicas para seu repertório.

18. Assinale a alternativa **correta**, considerando um tipo de erro que o texto apresenta.

- a. Coesão
- b. Regência verbal
- c. Concordância nominal
- d. Concordância verbal
- e. Acentuação gráfica

19. Assinale a alternativa **correta**.

- a. Em: “... buscar o que deseja”, a palavra sublinhada funciona como pronome demonstrativo.
- b. A palavra “mas” no texto traz implícita a ideia de alternância.
- c. As palavras “músico”, “violino” e “ideia” são substantivos, pois dão nome a seres concretos.
- d. A flexão verbal “poderá” indica uma ação incerta no futuro.
- e. Em: “não somente acha a solução para os acordes...”, se o verbo fosse trocado por “descobre” o “a” que antecede a palavra “solução” deveria ser craseado.

20. Assinale (D) para denotação e (C) para conotação conforme a linguagem apresentada nas frases.

- () Amor: forte afeição por outra pessoa, nascida de laços de consanguinidade ou de relações sociais.
- () O hibisco é uma planta que pode ser utilizada para ornamentação de jardins.
- () "Amor é fogo que arde sem se ver".
- () Aquela aluna é fera em Português.
- () Minha vida é um mar de tristezas.

Assinale a alternativa que indica a sequência **correta**, de cima para baixo.

- a. C • C • C • D • D
- b. C • D • D • C • D
- c. D • C • C • D • D
- d. D • D • D • C • C
- e. D • D • C • C • C

Conhecimentos Específicos

20 questões

21. "As capacidades visuais perceptivas das crianças mais jovens não são as mesmas dos adultos" (GALLAHUE, OZMUN & GOODWAY, 2013).

Assinale a alternativa **correta** em relação ao assunto.

- a. As intervenções nas habilidades motoras no início da vida são importantes para o desenvolvimento motor e não têm importância para o desenvolvimento perceptivo- motor.
- b. As capacidades motoras e perceptivas das crianças não se afetam entre si, embora se desenvolvam em ritmos idênticos.
- c. O desenvolvimento das capacidades perceptivas inibe ou incrementa significativamente a performance de movimento da criança.
- d. As capacidades perceptivo-motoras não são aprendidas.
- e. A qualidade da performance do movimento não depende da precisão das percepções do indivíduo.

22. "Em oposição à vertente mais tecnicista, esportivista e biologista surgem novos movimentos da Educação Física escolar na década de 1970 (...)" (DARIDO, 2003).

Como é chamada a abordagem que defende que a Educação Física deve integrar e introduzir o aluno de primeiro e segundo grau (Ensino fundamental e médio) no mundo da cultura física, formando o cidadão que vai usufruir, partilhar, produzir, reproduzir e transformar as formas culturais de atividade física?

- a. Crítico-superadora
- b. Construtivo-interacionista
- c. Desenvolvimentista
- d. Sistêmica
- e. Crítico-emancipatória

23. Identifique abaixo as afirmativas verdadeiras (V) e as falsas (F) sobre o processo de avaliação na Educação Física, conforme a Proposta Curricular da Rede Municipal de Ensino de Florianópolis (2016).

- 1- Deve se limitar ao interesse e à participação dos alunos em aula.
- 2- Deve fazer uso de diferentes instrumentos.
- 3- Deve utilizar essencialmente testes e medidas para análise da capacidade física dos estudantes.
- 4- Deve fazer uso de instrumentos de registros de natureza diversa (escrito, em áudio, fotográfico ou filmico) que professores podem fazer de suas aulas.
- 5- Apenas a experimentação corporal deve ser objeto de avaliação.

Assinale a alternativa que indica a sequência **correta**, de cima para baixo.

- a. V • V • V • V • V
- b. V • F • V • F • V
- c. F • F • V • V • V
- d. F • V • F • V • V
- e. F • V • F • V • F

24. Como são chamados os jogos que envolvem atividades tipicamente sinestésicas e de equilíbrio dinâmico, em que se exercitam as relações causais, experimentando as próprias possibilidades corporais, bem como a instrumentação de objetos?

- a. Jogos ambientais
- b. Jogos de exercício
- c. Jogos de precisão
- d. Jogos integrativos
- e. Jogos rítmicos

25. “Todo o período da educação infantil é importante para a introdução das brincadeiras” (KISHIMOTO, 2010).

Analisar as proposições adiante e marque V para as proposições verdadeiras e F para as proposições falsas.

- 1- Para educar a criança na creche, é necessário integrar não apenas a educação ao cuidado, mas também a educação, o cuidado e a brincadeira.
- 2- São numerosas e variadas as experiências expressivas, corporais e sensoriais proporcionadas às crianças pelo brincar.
- 3- Dispor de um tempo mais longo, em ambientes com variedade de brinquedos, atende aos diferentes ritmos das crianças e respeita a diversidade de seus interesses.
- 4- A mediação da professora é essencial para que a criança aprenda a enfrentar conflitos durante a brincadeira.
- 5- O brincar é uma ação livre, que não exige como condição um produto final; relaxa, envolve, ensina regras, linguagens, desenvolve habilidades e introduz a criança no mundo imaginário.

Assinale a alternativa que indica a sequência **correta**, de cima para baixo.

- a. V • V • V • V • V
- b. V • V • V • F • F
- c. V • F • F • F • V
- d. F • V • V • V • F
- e. F • F • V • V • V

26. Identifique abaixo as afirmativas verdadeiras (V) e as falsas (F) com relação aos Jogos Cooperativos.

- () É necessário que os indivíduos que cooperam tenham os mesmos objetivos e seu alcance deve proporcionar satisfação para todos os integrantes do grupo.
- () A criança jogará não pelo prazer de jogar, e sim por uma vitória.
- () Os companheiros se veem como adversários de jogo, às vezes com relação de igualdade, e nem todos são protagonistas.
- () Na estrutura cooperativa, cada pessoa ou equipe procura atingir um objetivo melhor que o outro.
- () Ao modificar a estrutura de um jogo, as regras serão alteradas. Essas se apresentam mais flexíveis e adaptáveis ao grupo e ao momento dos jogos cooperativos.

Assinale a alternativa que indica a sequência **correta**, de cima para baixo.

- a. V • F • V • F • V
- b. V • F • F • F • V
- c. F • V • F • V • F
- d. F • F • F • V • V
- e. F • F • F • F • V

27. Quais são os principais eixos da pedagogia cooperativa (BROTO, 2001)?

- a. Construção, empatia e competição
- b. Alegria, liberdade e participação
- c. Conveniência, consciência e transcendência
- d. Integração, competição e participação
- e. Participação, agressão e transcendência

28. “Eleger a situação de Movimento para educar é coerente com a situação existencial das crianças, cuja característica primordial é a movimentação” (BETTI, 2019).

Analise as afirmativas abaixo sobre o jogo.

1. Na Educação Física o jogo é conteúdo e estratégia ao mesmo tempo.
2. O jogo é parte essencial do trabalho pedagógico.
3. O jogo é campo da experiência perceptiva que favorece a aprendizagem.
4. No primeiro ciclo do Ensino Fundamental a aula de Educação Física deve desenvolver-se por meio de jogos, produzindo alegria para quem ensina e quem aprende.
5. Os jogos sempre apresentam o resultado esperado, tornando-se prazerosos para a criança.

Assinale a alternativa que indica todas as afirmativas **corretas**.

- a. São corretas apenas as afirmativas 2 e 3.
- b. São corretas apenas as afirmativas 4 e 5.
- c. São corretas apenas as afirmativas 1, 3 e 4.
- d. São corretas apenas as afirmativas 1, 2, 3 e 4.
- e. São corretas apenas as afirmativas 2, 3, 4 e 5.

29. Assinale a alternativa que contém os Princípios Didático-Pedagógicos da Educação Física (BETTI, 2019).

- a. Diversidade, Inclusão, Cooperação e Competição.
- b. Diversidade, Inclusão, Adequação aos aprendentes e Dialogicidade.
- c. Competição, Treinamento, Inclusão e Transcendência.
- d. Cooperação, Diversão, Diversificação e Dialogicidade.
- e. Participação, Motivação, Adequação e Produtividade.

30. “A escola é um ambiente privilegiado e repleto de possibilidades no que diz respeito à aprendizagem” (SANTOS, 2014).

Analise as afirmativas abaixo sobre os jogos e as brincadeiras na escola.

1. Reconhecer nas brincadeiras e nos jogos as inúmeras possibilidades a serem alcançadas no aprendizado é algo que deve ser restrito às aulas de Educação Física.
2. Jogar e brincar trazem subsídios que podem nortear várias áreas do conhecimento.
3. Fazer uso do jogo durante as aulas pode ser um recurso inovador para os alunos.
4. Os jogos fazem os alunos se dispersarem, por isso não é um instrumento pedagógico que deva ser utilizado além das aulas de Educação Física.
5. O jogo é apenas um momento onde se pode liberar e extravasar sentimentos e sair da rotina da sala de aula.

Assinale a alternativa que indica todas as afirmativas **corretas**.

- a. São corretas apenas as afirmativas 2 e 3.
- b. São corretas apenas as afirmativas 4 e 5.
- c. São corretas apenas as afirmativas 1, 2 e 3.
- d. São corretas apenas as afirmativas 1, 2 e 4.
- e. São corretas apenas as afirmativas 3, 4 e 5.

31. Qual é o conceito-chave para a Educação Física na Proposta Curricular da Rede Municipal de Ensino de Florianópolis (2016)?

- a. Cooperativismo
- b. Competitivismo
- c. Expressão corporal
- d. Corpo em movimento
- e. Cultura corporal de movimento

32. Quais são os eixos organizacionais em que a Proposta Curricular da Rede Municipal de Ensino de Florianópolis (2016), estrutura o trabalho pedagógico e a relação com o conhecimento da Educação Física?

- a. As diversas manifestações da cultura corporal, a importância dos esportes e o papel das lutas na escola.
- b. Experimentar e recriar brincadeiras e jogos populares, recriar, de forma coletiva, jogos e brincadeiras e empregar distintas formas de representação a partir de diferentes linguagens.
- c. Conhecer e analisar os benefícios para a saúde associados à prática sistemática de exercícios ginásticos, refletir sobre a prática da ginástica em diferentes espaços sociais e ampliar as possibilidades de movimento dos seres humanos.
- d. A ampliação das possibilidades de movimento dos seres humanos, o conhecimento das manifestações sistematizadas da cultura corporal de movimento e a compreensão das estruturas e representações sociais que atravessam o universo dessas manifestações.
- e. Compreender criticamente diferentes sentidos e interesses atribuídos à prática do exercício físico, vivenciar e comparar diferentes métodos ginásticos constituídos ao longo da história e as diversas manifestações da cultura corporal.

33. Conforme a Proposta Curricular da Rede Municipal de Ensino de Florianópolis (2016), o que deve constar no planejamento, mesmo que cada professor possua distintos modos de formalizá-lo?

- a. Conteúdos, conhecimentos, espaços físicos disponíveis, instrumentos de avaliação.
- b. Habilidades, conhecimentos e atitudes necessárias para a prática, objetivos de ensino e métodos de avaliação.
- c. O conhecimento da realidade, a formulação de objetivos de ensino e de aprendizagem, a definição de meios e estratégias e de recursos necessários, possíveis, viáveis e disponíveis e os critérios para a avaliação.
- d. Métodos e instrumentos de avaliação, objetivos de cada unidade e recursos físicos disponíveis.
- e. O conhecimento da realidade, as vivências educacionais, os objetivos educacionais e os métodos de avaliação.

34. "Reflexões sobre o ato de avaliar e as possibilidades de aprimoramento das práticas avaliativas há muito estão presentes nas discussões dos diversos grupos que compõem a Rede Municipal de Ensino de Florianópolis" (Proposta Curricular da Rede Municipal de Ensino de Florianópolis (2016).

Assinale a alternativa **correta** com relação ao processo de avaliação da Rede Municipal de Florianópolis.

- a. A avaliação busca romper com a concepção de avaliação como prática de aferição da aprendizagem ou de aferição do aproveitamento, sendo compreendida como oportunidade de reorganização do processo pedagógico.
- b. Durante o processo de avaliação da aprendizagem dos estudantes, devem ser considerados somente os aspectos qualitativos.
- c. O ato de avaliar pressupõe envolver somente parte da comunidade escolar, colocando professores e estudantes como agentes do processo de avaliação.
- d. A avaliação deve contemplar as duas dimensões da formação humana: intelectual e motora.
- e. Os profissionais da educação são os únicos responsáveis pelo processo de avaliação e devem compreender seu papel na qualificação dos estudantes.

35. De acordo com a Proposta Curricular da Rede Municipal de Ensino de Florianópolis (2016), qual é a questão central a ser desenvolvida nos três primeiros anos do Ensino Fundamental?

- a. Os jogos
- b. A alfabetização
- c. As brincadeiras
- d. As danças
- e. A socialização

36. A Proposta Curricular da Rede Municipal de Ensino de Florianópolis (2016) apresenta o desafio de pensar um saber da Educação Física que se desenvolve ao longo dos anos escolares em complexidade e criticidade, respeitando a natureza singular por meio da qual a Educação Física aborda os conhecimentos nas diferentes etapas e modalidades da Educação Básica.

Para tanto a Educação Física impõe pelo menos duas exigências para seu estudo. Indique-as:

- a. Explicitar e organizar os conhecimentos pelos quais o Componente Curricular é responsável e possibilitar o diálogo com os conhecimentos produzidos nas demais áreas e componentes curriculares.
- b. Elaborar estratégias para ensinar e avaliar e formular progressões com maior grau de complexidade e maior densidade crítica no decorrer dos anos escolares.
- c. Reforçar a função social da escola e conhecer corporal e conceitualmente os temas em estudo.
- d. O alargamento das vivências das práticas corporais sistematizadas e a necessidade de conhecer corporal e conceitualmente as abordagens para tal estudo.
- e. Explicitar e organizar os conhecimentos pelos quais o Componente Curricular é responsável e reforçar a função social da escola.

37. O que a Proposta Curricular da Rede Municipal de Ensino de Florianópolis (2016) preconiza em relação às práticas corporais?

- a. Deve ser foco da Educação Física apenas na educação infantil.
- b. Deve ser o único meio de avaliação na Educação Física.
- c. A aprendizagem como foco representativo da instituição e a participação em eventos escolares.
- d. A aprendizagem como foco educativo e a valorização da cooperação.
- e. A aprendizagem como foco principal das ações educativas, valorização da cultura local e o direito ao acesso à cultura global.

38. Analise as proposições abaixo sobre os Desafios Interdisciplinares do Componente Curricular de Educação Física de acordo com a Proposta Curricular da Rede Municipal de Ensino de Florianópolis (2016).

1. Envolver, fundamentalmente, a busca pelo diálogo com os conhecimentos produzidos nos Componentes Curriculares da Área de Linguagens.
2. Avançar na direção da efetivação de uma política pública que fomente o diálogo interdisciplinar entre Componentes Curriculares e Áreas do Conhecimento de modo sistemático e constante.
3. Fomentar espaços e encontros sistemáticos de formação continuada envolvendo professores de diferentes Componentes Curriculares e Áreas, de diferentes anos e modalidades do Ensino Fundamental.
4. A construção do trabalho interdisciplinar como Área pode e deve ser perspectivado e delineado como ponto de chegada, como produto e resultado das ações em cada um dos Componentes Curriculares que a constituem.
5. Importante é considerar a interdisciplinaridade como um ponto de cruzamento entre atividades (disciplinares e interdisciplinares) exclusivamente com lógicas iguais.

Assinale a alternativa que indica todas as afirmativas corretas.

- a. São corretas apenas as afirmativas 1, 2 e 3.
- b. São corretas apenas as afirmativas 2, 3 e 4.
- c. São corretas apenas as afirmativas 3, 4 e 5.
- d. São corretas apenas as afirmativas 1, 2, 3 e 4.
- e. São corretas apenas as afirmativas 2, 3, 4 e 5.

39. De acordo com a Proposta Curricular da Rede Municipal de Ensino de Florianópolis (2016).

É essa de e movimento e de suas formas de histórico-cultural que permite à Educação Física se na Área de no âmbito desta e de outras propostas curriculares atuais para a Educação Básica.

BRASIL, 2016; SANTA CATARINA, 2014.

Assinale a alternativa que completa **corretamente** as lacunas do texto.

- a. organização • cultura • atuação • afixar • Esportes
- b. explicação • ciência • manipulação • prender • Saúde
- c. compreensão • corpo • organização • inserir • Linguagens
- d. instrumentalização • esporte • organização • meter • Linguística
- e. disposição • saúde • atuação • organizar • Códigos

40. "As habilidades de manipulação são um subconjunto das habilidades que envolvem a manipulação ou o controle de objetos" (GALLAHUE, OZMUN & GOODWAY, 2013).

Assinale a alternativa **correta** em relação ao assunto.

- a. O movimento de arremessar faz parte de padrões de habilidades esportivas como o saque no tênis e a cortada no voleibol.
- b. O arremesso é uma habilidade motora simples que não envolve a interação de diferentes partes do corpo.
- c. No arremesso, as diferenças de gênero se limitam aos arremessos potentes.
- d. O desenvolvimento do arremesso é linear e prescritivo.
- e. As meninas superam os meninos em performance em todas as idades e em todas as categorias de arremesso.

Coluna em Branco. (rascunho)

GRADE DE RESPOSTAS

Utilize a grade ao lado para anotar as suas respostas.

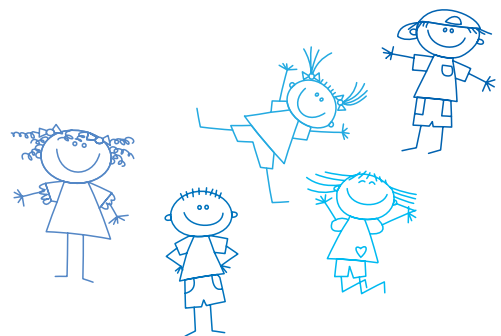
Não destaque esta folha. Ao entregar sua prova, o fiscal irá destacar e entregar esta grade de respostas que você poderá levar para posterior conferência.



1		P08 Professor de Educação Física	16	
2			17	
3			18	
4			19	
5			20	
6			21	
7			22	
8			23	
9			24	
10			25	
11			26	
12			27	
13			28	
14			29	
15			30	



**PREFEITURA DE
FLORIANÓPOLIS**



*Substituto
2020*



FEPese

FUNDAÇÃO DE ESTUDOS E PESQUISAS SOCIOECONÔMICOS

Campus Universitário • UFSC
88040-900 • Florianópolis • SC
Fone/Fax: (48) 3953-1000
<http://www.fepese.org.br>