

# CADERNO DE PROVA

## P10 | Professor de Espanhol

### Instruções



Confira o número que você obteve no ato da inscrição com o que está indicado no cartão-resposta.

- \* A duração da prova inclui o tempo para o preenchimento do cartão-resposta.

Para fazer a prova você usará:

- este **caderno de prova**.
- um **cartão-resposta** que contém o seu nome, número de inscrição e espaço para assinatura.

Verifique, no caderno de prova, se:

- faltam folhas e a sequência de questões está correta.
- há imperfeições gráficas que possam causar dúvidas.

**Comunique imediatamente ao fiscal qualquer irregularidade!**

### Atenção!

- Não é permitido qualquer tipo de consulta durante a realização da prova.
- Para cada questão são apresentadas 5 alternativas diferentes de respostas (a, b, c, d, e). Apenas uma delas constitui a resposta correta em relação ao enunciado da questão.
- A interpretação das questões é parte integrante da prova, não sendo permitidas perguntas aos fiscais.
- Não destaque folhas da prova.

Ao terminar a prova, entregue ao fiscal o caderno de prova completo e o cartão-resposta devidamente preenchido e assinado.



1º de dezembro



40 questões



14 às 17h

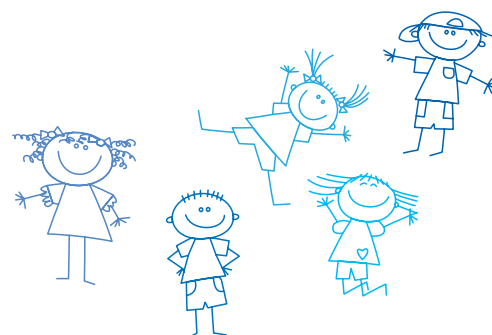


3h de duração\*

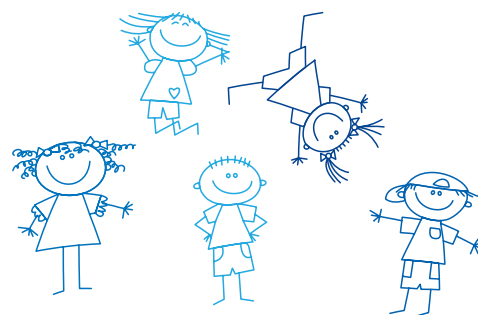


**PREFEITURA DE  
FLORIANÓPOLIS**

PROCESSO  
SELETIVO



Substituto  
2020



**FEPESSE**

FUNDAÇÃO DE ESTUDOS E PESQUISAS SOCIOECONÔMICOS



## Temas de Educação

10 questões

1. Na Resolução CNE/CP nº 2, de 22 de dezembro de 2017, o artigo 10 diz "(...) a BNCC estabelece os seguintes direitos de aprendizagem e desenvolvimento no âmbito da Educação Infantil:

1. Conviver com outras crianças e adultos, em pequenos e grandes grupos, utilizando diferentes linguagens, ampliando o conhecimento de si e do outro, o respeito em relação à cultura e às diferenças entre as pessoas.
2. Brincar cotidianamente de diversas formas, em diferentes espaços e tempos, com diferentes parceiros (crianças e adultos), ampliando e diversificando seu acesso a produções culturais, seus conhecimentos, sua imaginação, sua criatividade, suas experiências emocionais, corporais, sensoriais, expressivas, cognitivas, sociais e relacionais.
3. Participar ativamente, com adultos e outras crianças, tanto do planejamento da gestão da escola e das atividades, propostas pelo educador quanto da realização das atividades da vida cotidiana, tais como a escolha das brincadeiras, dos materiais e dos ambientes, desenvolvendo diferentes linguagens e elaborando conhecimentos, decidindo e se posicionando em relação a eles.
4. Explorar movimentos, gestos, sons, formas, texturas, cores, palavras, emoções, transformações, relacionamentos, histórias, objetos, elementos da natureza, na escola e fora dela, ampliando seus saberes sobre a cultura, em suas diversas modalidades: as artes, a escrita, a ciência e a tecnologia.

Assinale a alternativa que indica todas as afirmativas **corretas**.

- a.  São corretas as afirmativas 1, 2, 3 e 4.
- b.  São corretas apenas as afirmativas 1, 2 e 4.
- c.  São corretas apenas as afirmativas 1, 2 e 3.
- d.  São corretas apenas as afirmativas 1 e 3.
- e.  São corretas apenas as afirmativas 1 e 2.

2. São concepções fundantes-princípios da Matriz das Relações Étnico-Raciais:

1. consciência política e histórica da diversidade.
2. fortalecimento de identidades e de direitos.
3. ações educativas de combate ao racismo e às discriminações.
4. o ensino de história e cultura africana, afro-brasileira é tema optativo.

Assinale a alternativa que indica todas as afirmativas **corretas**.

- a.  São corretas apenas as afirmativas 1 e 4.
- b.  São corretas apenas as afirmativas 2 e 3.
- c.  São corretas apenas as afirmativas 1, 2 e 3.
- d.  São corretas apenas as afirmativas 1, 3 e 4.
- e.  São corretas apenas as afirmativas 2, 3 e 4.

3. Identifique abaixo as afirmativas verdadeiras ( V ) e as falsas ( F ) quanto aos sujeitos da ERER.

- ( ) É uma política somente para os negros.
- ( ) Destina-se às crianças, aos adolescentes, aos jovens, aos adultos e aos idosos, atendidos nas unidades educativas da Educação Infantil, Ensino Fundamental, Educação de Jovens e Adultos, Organizações Sociais e Centros de Convivência e Fortalecimento de Vínculos.
- ( ) É para todos aqueles que estão em rede, para o cumprimento da função social da escola.
- ( ) Todos os sujeitos que encaminham as políticas públicas na sua elaboração e gestão, os professores, os servidores que atuam nas escolas e as famílias dos estudantes.
- ( ) É para os descendentes de africanos, dos europeus e dos indígenas como referência das três etnias e todos os povos que se originam de qualquer outro lugar.

Assinale a alternativa que indica a sequência **correta**, de cima para baixo.

- a.  V • V • V • V • V
- b.  F • V • V • V • V
- c.  V • V • V • F • F
- d.  F • V • F • F • V
- e.  V • F • V • V • V

4. Nas Diretrizes Curriculares para a Educação Básica da Rede Municipal de Ensino de Florianópolis (2015), são concepções fundantes da Educação Integral:

1. Igualdade de condições para o acesso, a inclusão, a permanência e o sucesso na escola.
2. As práticas inovadoras como desafio cotidiano.
3. A valorização da cultura local e o direito ao acesso à cultura global.
4. As relações como eixo central do processo educativo.
5. Definição do ensino como foco principal das ações educativas.
6. A elevação dos níveis de letramento e de participação cidadã.
7. O desenvolvimento sustentável.

Assinale a alternativa que indica todas as afirmativas corretas.

- a.  São corretas apenas 1, 3, 5 e 7.
- b.  São corretas apenas 2, 4, 5 e 7.
- c.  São corretas apenas 3, 4, 5, 6 e 7.
- d.  São corretas apenas 1, 2, 3, 4, 6 e 7.
- e.  São corretas apenas 1, 3, 4, 5, 6 e 7.

---

5. Ao tomar as crianças como sujeitos de direitos e a infância como categoria geracional que está na base da estruturação da sociedade, faz-se a escolha por concebê-la como relevante para a definição de diretrizes municipais. Isso se deve ao fato de que assegurar uma educação de qualidade às crianças implica alterações nas condições sociais de todos os sujeitos, já que as crianças são as que estão expostas às piores condições de exclusão.

Com base nesse entendimento, assinale a alternativa correta.

- a.  Explicita-se a infância como categoria social relevante da educação básica.
- b.  Explicita-se que o município cuida de todos, em especial, das crianças.
- c.  Educar as crianças muda exclusivamente as suas realidades.
- d.  Educar as crianças melhora o município apenas no futuro.
- e.  O direito à infância está plenamente assegurado a todas as crianças.

6. A Rede Municipal de Educação de Florianópolis congrega princípios que conduzem suas práticas pedagógicas de inclusão escolar e dos serviços de Educação Especial. São eles:

1. O direito indisponível à educação – de todas as crianças, jovens, adultos e idosos na Rede Municipal de Ensino de Florianópolis, sem exceção.
2. O direito à acessibilidade – garantido por meio dos serviços de Educação Especial e do Atendimento Educacional Especializado, de modo a assegurar aos estudantes com deficiência, transtorno do espectro autista os serviços, recursos e estratégias de acessibilidade ao ambiente e aos conhecimentos escolares.
3. Estudantes diagnosticados com altas habilidades/superdotação devem receber serviço especializado fora da escola regular.
4. O direito à diferença – que rompe com a naturalização da deficiência ou do transtorno como problema localizado nos estudantes e pela compreensão de que cada estudante é único, singular e irredutível a categorias e a comparações.

Assinale a alternativa que indica todas as afirmativas corretas.

- a.  São corretas apenas as afirmativas 1 e 3.
- b.  São corretas apenas as afirmativas 2 e 3.
- c.  São corretas apenas as afirmativas 2 e 4.
- d.  São corretas apenas as afirmativas 1, 2 e 4.
- e.  São corretas apenas as afirmativas 2, 3 e 4.

7. A Resolução nº 4, de 13 de julho de 2010, define Diretrizes Curriculares Nacionais Gerais para a Educação Básica.

Em seu artigo 21, que trata das etapas da educação básica, descreve em seu parágrafo único que essas etapas e fases têm previsão de idades próprias, as quais, no entanto, são diversas quando se atenta para sujeitos com características que fogem à norma, como é o caso, entre outros:

1. de atraso na matrícula e/ou no percurso escolar.
2. de retenção, repetência e retorno de quem havia abandonado os estudos.
3. de portadores de deficiência limitadora.
4. de jovens e adultos sem escolarização ou com esta incompleta.
5. de habitantes de zonas rurais.
6. de indígenas e quilombolas.
7. de adolescentes em regime de acolhimento ou internação, jovens e adultos em situação de privação de liberdade nos estabelecimentos penais.

Assinale a alternativa que indica todas as afirmativas **corretas**.

- a.  São corretas apenas 1, 2, 3 e 4.
- b.  São corretas apenas 1, 2, 3, 6 e 7.
- c.  São corretas apenas 2, 3, 4, 6 e 7.
- d.  São corretas apenas 2, 3, 4, 5, 6 e 7.
- e.  São corretas 1, 2, 3, 4, 5, 6 e 7.

8. A gestão político-pedagógica democrática se caracteriza:

1. por um processo político democrático, mediante o qual o coletivo que compõe a instituição educacional discute, planeja, encaminha, acompanha, avalia, identificando os pontos que se destacam e os que merecem atenção, para atuar sobre eles.
2. na participação ativa dos sujeitos e ter o diálogo como ferramenta fundamental para a consolidação do princípio democrático, não só no sentido das tomadas de decisão, mas também de uma educação política, que deve ser desenvolvida no contexto escolar.
3. por ter o Projeto de Gestão, o Regimento Escolar e, sobretudo, o Projeto Político-Pedagógico num lugar central, ao demarcar a identidade da instituição educativa e serem frutos da elaboração coletiva, que explicita os objetivos, as diretrizes, a organização e as ações do processo educativo.

Assinale a alternativa que indica todas as afirmativas **corretas**.

- a.  É correta apenas a afirmativa 2.
- b.  É correta apenas a afirmativa 3.
- c.  São corretas apenas as afirmativas 1 e 2.
- d.  São corretas apenas as afirmativas 1 e 3.
- e.  São corretas as afirmativas 1, 2 e 3.

9. De acordo com a Lei 9.394, de 20 de dezembro de 1996-LDB, artigo 32, o ensino fundamental obrigatório, com duração de 9 anos, gratuito na escola pública, iniciando-se aos 6 anos de idade, terá por objetivo a formação básica do cidadão, mediante:

1. o desenvolvimento da capacidade de aprender, tendo como meios básicos o pleno domínio da leitura, da escrita e do cálculo.
2. a compreensão do ambiente natural e social, do sistema político, da tecnologia, das artes e dos valores cristãos.
3. o desenvolvimento da capacidade de aprendizagem, tendo em vista a aquisição de conhecimentos e habilidades e a formação de atitudes e valores.
4. o fortalecimento dos vínculos de família, dos laços de solidariedade humana e de tolerância recíproca em que se assenta a vida social.

Assinale a alternativa que indica todas as afirmativas corretas.

- a.  São corretas apenas as afirmativas 1 e 3.
- b.  São corretas apenas as afirmativas 2 e 4.
- c.  São corretas apenas as afirmativas 1, 3 e 4.
- d.  São corretas apenas as afirmativas 2, 3 e 4.
- e.  São corretas as afirmativas 1, 2, 3 e 4.

10. De acordo com a Lei 9.394, de 20 de dezembro de 1996-Lei de Diretrizes e Bases da Educação Nacional, artigo 67, os sistemas de ensino promoverão a valorização dos profissionais da educação, assegurando-lhes, inclusive nos termos dos estatutos e dos planos de carreira do magistério público:

1. ingresso exclusivamente por concurso público de provas e títulos.
2. aperfeiçoamento profissional continuado, sem licenciamento periódico remunerado para esse fim.
3. piso salarial profissional.
4. progressão funcional baseada na titulação ou habilitação, e na avaliação do desempenho.
5. período reservado a estudos, planejamento e avaliação, incluído na carga de trabalho.
6. condições adequadas de trabalho.

Assinale a alternativa que indica todas as afirmativas corretas.

- a.  São corretas as afirmativas 1, 2, 3, 4, 5 e 6.
- b.  São corretas apenas as afirmativas 1, 3, 4, 5 e 6.
- c.  São corretas apenas as afirmativas 1, 2, 3, 4 e 5.
- d.  São corretas apenas as afirmativas 2, 3, 4 e 6.
- e.  São corretas apenas as afirmativas 1, 2, 4 e 6.

## Português

10 questões

Leia o texto.

### Trem das cores

A franja da encosta  
cor de laranja,  
capim rosa-chá.  
O mel desses olhos luz,  
mel de cor ímpar.  
O ouro ainda não bem verde da serra.  
A prata do trem.  
A lua e a estrela.  
Anel de turquesa.

Os átomos todos dançam.  
Madrugada, reluz neblina.  
Crianças cor de romã  
entram no vagão.  
O oliva da nuvem chumbo ficando  
pra trás da manhã.  
E a seda azul do papel  
que envolve a maçã.

As casas tão verde e rosa  
que vão passando ao nos ver passar.  
Os dois lados da janela  
e aquela num tom de azul  
quase inexistente,  
azul que não há.  
Azul que é pura memória  
de algum lugar.

Teu cabelo preto, explícito objeto,  
Castanhos lábios.  
Ou para ser exato, lábios cor de açai.  
E aqui trem das cores, sábios projetos.  
Tocar na central  
E o céu de um azul celeste celestial.

Caetano Veloso

**11.** Analise as afirmativas abaixo sobre o texto.

1. A pessoa que vê a paisagem descrita pode estar dentro de um vagão de trem.
2. Pode-se afirmar que o eixo desse texto são as cores.
3. Os versos: "As casas tão verde e rosa que vão passando ao nos ver passar" sugerem um trem em movimento; assim, quem passa não são as casas e, sim, o trem.
4. Implicitamente, este texto descreve um amor vivido.
5. Em: "E o céu de um azul celeste celestial" há uma redundância.

Assinale a alternativa que indica todas as afirmativas **corretas**.

- a.  São corretas apenas as afirmativas 3 e 5.
- b.  São corretas apenas as afirmativas 4 e 5.
- c.  São corretas apenas as afirmativas 1, 2 e 3.
- d.  São corretas apenas as afirmativas 1, 2 e 4.
- e.  São corretas apenas as afirmativas 2, 3 e 4.

**12.** Todas as alternativas abaixo apresentam metáforas usadas no texto, **exceto** uma. Assinale-a.

- a.  A prata do trem.
- b.  Crianças cor de romã.
- c.  O mel desses olhos luz.
- d.  As casas tão verde e rosa.
- e.  O ouro ainda não bem verde da serra.

**13.** Além da metáfora usada no texto, o autor faz uso de outra figura de linguagem. Um exemplo disso é o verso: "Os átomos todos dançam".

Assinale a alternativa em que aparece descrita essa figura.

- a.  Antítese
- b.  Catacrese
- c.  Onomatopeia
- d.  Pleonasma
- e.  Metonímia

**14.** Considere o texto.

A miséria é uma mazela social que vem se agravando no mundo moderno. São vários os fatores causadores da miséria, por isso esse problema tem sido uma preocupação constante dos governantes mundiais.

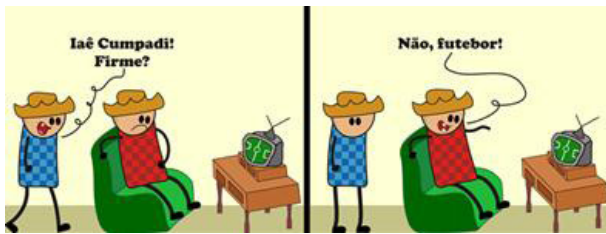
Assinale a alternativa **correta**.

- a.  A expressão "por isso" denota a ideia de causa.
- b.  A expressão sublinhada é um recurso de coesão para evitar a repetição vocabular.
- c.  Explicitamente, o texto traz como temática a política dos governos mundiais.
- d.  Se a mazela social fosse mais do que uma, por exemplo, "a miséria e a violência", o verbo "vir" seria escrito da seguinte forma: "veem", pois teria um sujeito no plural.
- e.  O texto apresenta uma mescla de linguagem conotativa e denotativa, com destaque para a segunda.

**15.** Leia as frases e verifique aquela que contraria as normas de concordância nominal ou verbal. Assinale-a.

- a.  Pode existir, nesta sala, muitas pessoas com opiniões divergentes.
- b.  A garota tinha olhos e boca maravilhosos.
- c.  Alegria é necessário para o ser humano.
- d.  Fomos nós quem trouxe a encomenda.
- e.  Choveram lágrimas de felicidade.

16. Observe a tirinha.



<https://www.google.com/search?q=tirinhas>

Identifique abaixo as afirmativas verdadeiras ( V ) e as falsas ( F ).

- ( ) A fala dos personagens exemplifica uma variedade linguística.
- ( ) As palavras “firme” e “futebol” apresentam a mesma variedade linguística, o linguajar dos caipiras.
- ( ) Há no diálogo dos personagens uma interpretação equivocada de um deles.
- ( ) A vírgula usada na última fala provoca a indignação mostrada na expressão do personagem que está em pé.
- ( ) A fala dos personagens mostra um nível informal da linguagem.

Assinale a alternativa que indica a sequência **correta**, de cima para baixo.

- a.  V • V • F • F • V
- b.  V • F • V • V • V
- c.  V • F • V • F • V
- d.  F • V • F • V • F
- e.  F • F • F • V • V

17. Assinale a alternativa em consonância com a norma culta.

- a.  Sempre vejo-a colhendo flores no jardim.
- b.  Se tu o veres, diga-lhe que lhe quero falar.
- c.  Se não obedeceres as normas impostas terás problemas sérios.
- d.  “Eu intermedeio o debate”, disse solícito o professor de História.
- e.  Tua má conduta implica em procedimentos mais enérgicos.

### Texto

Leia o texto e responda às questões 18 e 19.

Então, o músico toca o seu violino ou descansa na sua poltrona, deliciando-se com seu cachimbo, quando, de repente, lhe ocorre uma ideia. Assim, *não somente* acha a solução para os acordes que dispunha, mas também para outras composições futuras. Sabendo agora exatamente como buscar o que deseja, poderá, se quiser, compor mais músicas para seu repertório.

18. Assinale a alternativa **correta**, considerando um tipo de erro que o texto apresenta.

- a.  Coesão
- b.  Regência verbal
- c.  Concordância nominal
- d.  Concordância verbal
- e.  Acentuação gráfica

19. Assinale a alternativa **correta**.

- a.  Em: “... buscar o que deseja”, a palavra sublinhada funciona como pronome demonstrativo.
- b.  A palavra “mas” no texto traz implícita a ideia de alternância.
- c.  As palavras “músico”, “violino” e “ideia” são substantivos, pois dão nome a seres concretos.
- d.  A flexão verbal “poderá” indica uma ação incerta no futuro.
- e.  Em: “não somente acha a solução para os acordes...”, se o verbo fosse trocado por “descobre” o “a” que antecede a palavra “solução” deveria ser craseado.



20. Assinale ( D ) para denotação e ( C ) para conotação conforme a linguagem apresentada nas frases.

- ( ) Amor: forte afeição por outra pessoa, nascida de laços de consanguinidade ou de relações sociais.
- ( ) O hibisco é uma planta que pode ser utilizada para ornamentação de jardins.
- ( ) “Amor é fogo que arde sem se ver”.
- ( ) Aquela aluna é fera em Português.
- ( ) Minha vida é um mar de tristezas.

Assinale a alternativa que indica a sequência **correta**, de cima para baixo.

- a.  C • C • C • D • D
- b.  C • D • D • C • D
- c.  D • C • C • D • D
- d.  D • D • D • C • C
- e.  D • D • C • C • C

## Conhecimentos Específicos

20 questões

21. Maximiano Cortés (2009) habla de motivación como el interés por y el deseo de aprender una lengua y las culturas asociadas a ella, y todo el conjunto de razones y circunstancias que mueven a una persona a aprender una lengua. Por otro lado, existen dos tipos principales de motivación; la motivación intrínseca se debe a razones personales o particulares, es decir, se puede decir que sale del mismo estudiante y no de terceras personas. No así la motivación extrínseca, la cual se debe a razones externas, a otras personas. Asimismo, desde el punto de vista de la psicología social, podemos dividir la motivación en dos tipos: integradora e instrumental. La motivación integradora se caracteriza por el deseo del estudiante de identificarse o interactuar con los hablantes de esa lengua. La motivación instrumental viene definida por el deseo de obtener un objetivo pragmático, como, por ejemplo, encontrar un empleo en el país de destino (Minera Reyna, 2009).

TORRONTERAS, Alejandro V. La identidad cultural en la R.P. China y su influencia en la enseñanza de ELE, in redELE Revista electrónica de didáctica del español lengua extranjera, nº 30, 2018. <https://www.educacionyfp.gob.es/dam/jcr:a94f17e9-f103-48a3-b0c4-b78318887e74/Redele-2018-30-2-Vazquez-Alejandro-b.pdf>

Con relación a la motivación integradora, señale la alternativa **correcta**.

- a.  La tónica general que observamos es que el amor por la lengua y la cultura, cuando no se produce, se da una vez empezados los estudios.
- b.  Se refiere al caso de los estudiantes que nunca llegan a tener interés por la lengua y la cultura, al moverse por una motivación paterna.
- c.  Es la que lleva a un individuo a aprender una lengua para relacionarse con sus hablantes e integrarse en su comunidad.
- d.  El profesor debe quedarse en la superficie y limitarse a planificar y desarrollar sus clases aisladamente.
- e.  La identidad auditiva del alumno determina tanto su modo de actuar en clase como su manera de aprender español.

**22.** Las investigaciones en torno a las estrategias lectoras en L2 demuestran que los aprendices de lenguas extranjeras utilizan diversos caminos para abordar o interactuar con el texto escrito (Barnett, 1989). Así, por ejemplo, los lectores novatos o menos exitosos intentan procesar el texto palabra a palabra, mientras que los más diestros evitan el procesamiento a nivel de palabras y optan por centrarse en el significado y las relaciones lógicas, incluso descartando, en cierto modo, el texto impreso. Al respecto, Widdowson (1978) plantea que resulta interesante tener en cuenta las distintas estrategias lectoras que ocurren en un contexto comunicativo, con un propósito comunicativo.

MILLALÉN, Fernando V. Impacto de la multimodalidad en la comprensión lectora de textos narrativos en inglés como lengua extranjera (L2) en estudiantes universitarios, in *Contextos Educativos*, nº 18, 2015. p. 28. <https://publicaciones.unirioja.es/ojs/index.php/contextos/article/view/2608/2561>

Con relación a las estrategias lectoras apuntadas por Widdowson, relacione las columnas 1 y 2:

**Columna 1** Estrategias lectoras

1. Lectura extensiva
2. Lectura intensiva
3. Lectura rápida o *skimming*
4. Lectura exploradora o *scanning*

**Columna 2** Descripción

- ( ) Lectura cuidadosa que permite encontrar detalles específicos del texto.
- ( ) Lectura por placer, con énfasis en la comprensión general.
- ( ) Lectura que permite localizar información específica en un texto.
- ( ) Lectura rápida que permite darse cuenta de qué trata el texto.

Señale la alternativa **correcta**, que presenta la respuesta apropiada en la relación de las columnas 1 y 2.

- a.  1 • 4 • 2 • 3
- b.  2 • 1 • 4 • 3
- c.  2 • 3 • 1 • 4
- d.  3 • 1 • 4 • 2
- e.  4 • 3 • 2 • 1

**23.** Ser buenos comunicadores en expresión oral, desde la perspectiva de emisores o de receptores, consiste en haber desarrollado una competencia que suponga un dominio de las habilidades comunicativas de lenguaje integrado oral. La expresión oral resulta compleja de valorar, pero todos entendemos que esta es bastante más que interpretar los sonidos acústicos organizados en signos lingüísticos y regulados por una gramática más o menos compleja; [...]. En síntesis, puede decirse que la expresión oral consiste en escuchar el lenguaje integrado (estar atento y receptivo a todos los signos que puedan ayudar a interpretar el mensaje) y expresar o hablar el mismo tipo de lenguaje (emitir toda clase de signos que favorezcan la riqueza comunicativa del mensaje).

MARTÍNEZ, Jesús Ramírez. La expresión oral, in *Contextos Educativos*, nº 5, 2002. p. 58-59. <https://publicaciones.unirioja.es/ojs/index.php/contextos/article/view/505/469>

Con base en el texto, en lo que se refiere a la expresión oral, señale la alternativa **correcta**.

- a.  Es relacionarse, es intercambiar comunicación, compartir ideas o sentimientos, e intentar llegar a puntos de encuentro.
- b.  Se caracteriza frente a la escrita por su inmediatez, artificiosidad y retroalimentación alejada.
- c.  Un buen hablante es aquel que considera a su receptor, pero no a sus interlocutores, y acierta con el discurso eficiente en un marco físico adecuado.
- d.  Esos procesos son más fáciles de controlar, ya que son más conscientes. Es un indicador más fiable del progreso del estudiante en la lengua.
- e.  Los alumnos pueden mejorar su oralidad si se les corrige durante el proceso de composición, antes de dar el producto textual por acabado.

**24.** Margaret M. Williams (2009) define lenguaje social como el lenguaje cotidiano usado para conversar con amigos, la familia, maestros, colegas y otros en la comunidad. El lenguaje social posee sus propias estructuras complejas, pero tiende a adquirirse fácilmente, especialmente en un ambiente de inmersión porque el estudiante de la segunda lengua está interactuando constantemente con otros hablantes. La adquisición del lenguaje social funciona de manera constante e inmediata, ya que el hablante de una segunda lengua podrá corregir sus errores gracias a la realimentación recibida en el momento de expresar sus ideas. Pero, ella enfatiza la brecha existente entre la comunicación social y la académica, además de su impacto en el tiempo de dominio de un idioma. La autora atribuye el tiempo de dominio de un idioma a que “la efectividad en una lengua supone ir más allá de las estructuras sociales del lenguaje, que se adquieren rápidamente, para ganar habilidades lingüísticas académicas que son más difíciles en muchos niveles”.

SARAVIA, José R.; SARAVIA, Juan C. La influencia de los conceptos de *la langue* y *la parole* de Saussure en la enseñanza del idioma japonés. *Revista de Lenguas Modernas*, nº 29, 2018. p. 155. <https://revistas.ucr.ac.cr/index.php/rlm/article/view/36547/37227>

Con base en el texto, señale la alternativa **correcta**.

- a.  Explicar a los alumnos usando un enfoque gramatical constituye una buena solución, pues forma parte de las estructuras lingüísticas sociales.
- b.  Se debe abordar la enseñanza de una LE desde un enfoque puramente estructural, ya sea gramatical, audiolingüístico o basado en la escritura y la redacción.
- c.  Aprender aspectos culturales de una LE pone en contra el fin último del aprendizaje de una lengua: la comunicación funcional.
- d.  Los docentes deben estar conscientes de la influencia del lenguaje instrumental a la hora de impartir sus lecciones, con el fin de evitar confusiones.
- e.  Aprender un idioma no se refiere solamente a hablarlo (usarlo), sino a también comprender los aspectos fundamentales del código de dicha lengua.

**25.** Aprender una lengua extranjera supone aprender un nuevo código de comunicación, diferente al de la comunidad de origen, y el alumno tiene que saber que comprender ese código implica adquirir una visión diferente del mundo. Además, la comunicación como práctica social no se reduce a la comunicación lingüística, pues intervienen otros factores extralingüísticos y no verbales [...]. Todos estos factores están codificados por la cultura en formas de cortesía, normas de educación, reglas estéticas y morales y, además, varían dentro de una misma cultura ya que son distintos según el grupo social en el que se está inmerso. Por ello, el lenguaje debe ser tratado en un contexto social, pues la relación entre lenguaje y sociedad es capital para la enseñanza de la LE, en la medida en que la finalidad del aprendizaje de una LE tiene que ver con “establecer contacto” y “comunicación” con otro grupo social.

CABALLERO, M<sup>a</sup> José B. Los contenidos temáticos y socioculturales de los manuales de FLE para primaria, in *Contextos Educativos*, nº 10, 2007. p. 134. <https://publicaciones.unirioja.es/ojs/index.php/contextos/article/view/584/547>

Con base en el texto, señale la alternativa **correcta**.

- a.  La formación escolar y la didáctica de la lengua extranjera contribuyen poco al desarrollo del conocimiento sociocultural.
- b.  Los alumnos toman parte de forma pasiva en las interpretaciones del mundo, pues pueden encontrar fenómenos que contrasten y compararen con la lengua materna.
- c.  El papel del profesor es fundamental para mediar y aportar el uso de las nuevas tecnologías, sin evitar una utilización pasiva y mecánica de las mismas.
- d.  Sociedad y cultura son conceptos indisolubles que representan a las personas con las que los alumnos de LE van a comunicarse e interactuar.
- e.  Desde el punto de vista educacional, el texto permite abordar los hábitos, la actitud de las personas y sus comportamientos para hacer una didáctica cultural.

**26.** El enfoque comunicativo se inspira en una variedad de principios y tradiciones educativas; no hay una práctica única que lo caracterice, por el contrario, es rico en su diversidad. Richards (2006) lo describe de la siguiente manera: el aprendizaje se genera cuando el alumno está involucrado en la interacción y en una comunicación significativa; las actividades en la clase brindan oportunidades para que los alumnos amplíen sus recursos lingüísticos, adviertan cómo se usa el lenguaje y sean parte activa de un intercambio de significado interpersonal; la comunicación es un proceso holístico que requiere del uso de distintas habilidades lingüísticas y emerge como resultado de un contenido relevante y con un propósito claro y motivador; [...].

BRANDA, Silvia Adriana. Los distintos enfoques en la enseñanza de inglés como lengua extranjera y segunda: nuevas tendencias en la literatura contemporánea, in *Revista de Educación*, año VIII, nº 11, 2017. p. 103-104. [https://fh.mdpu.edu.ar/revistas/index.php/r\\_educ/article/view/2120/2443](https://fh.mdpu.edu.ar/revistas/index.php/r_educ/article/view/2120/2443)

Con relación al enfoque comunicativo, señale ( V ) para la(s) alternativa(s) Verdadera(s) y ( F ) para la(s) alternativa(s) Falsa(s):

- ( ) Da prioridad a la gramática como componente central de la competencia lingüística. Está basado en que la lengua puede ser aprendida por medio de la instrucción directa y en una metodología que hace uso de la práctica repetitiva.
- ( ) El rol del docente en el aula es el de facilitador, quien crea un clima que conduce al aprendizaje y brinda oportunidades para reflexionar acerca del uso de la lengua y del proceso de su adquisición.
- ( ) La clase es una comunidad en la que los alumnos aprenden a través de la colaboración y el acto de compartir.
- ( ) Las técnicas utilizadas para la clase consisten en la memorización de estructuras y diálogos, preguntas y respuestas, y diferentes formas de práctica oral y escrita guiadas.
- ( ) Requiere de un uso creativo, de prueba y error que promueva, en su tiempo, un uso preciso y fluido del lenguaje.
- ( ) El aprendizaje se da tanto por el descubrimiento inductivo de las reglas gramaticales, de uso y de organización como también por medio del análisis y la reflexión.

Señale la alternativa **correcta**.

- a.  V • F • V • V • F • V
- b.  V • F • V • V • F • F
- c.  F • V • V • F • V • V
- d.  F • V • V • F • V • F
- e.  F • F • V • F • V • V

**27.** La educación básica presenta el desafío de pensar en el contexto social cargado de prejuicios, discriminación, estereotipos que a menudo se están transportando al espacio escolar. Esto a su vez, a pesar de ser el principal promotor de las prácticas de valores, termina (re)produciendo prejuicios y estereotipos presentes en el imaginario social. Sabemos cuánto ha avanzado la Educación del Municipio de Florianópolis en las políticas relacionadas con la educación étnico-racial. Pero todavía tenemos mucho que hacer para conseguir superar el eurocentrismo en el contexto de las unidades educativas. En esta línea guía presentamos el plan de estudios como una propuesta empapada de pluralidad etnocultural que busca reconocer y actuar para promover la igualdad. La escuela es pública y plural. Por lo tanto, su currículum debe seguir estas características, es decir, ser público y plural. La Matriz Curricular de Educación de las Relaciones Étnico-Raciales tiene como gran desafío permitir comprender que las diferencias son producto de las relaciones sociales, culturales, políticas, históricas y de identidad.

Matriz Curricular para Educação das Relações Étnico-Raciais na Educação Básica. Prefeitura Municipal de Florianópolis. Secretaria Municipal de Educação. Florianópolis, SC. 2016. p. 50

Con base en el texto, señale la alternativa **correcta**.

- a.  Las diferencias deben ser respetadas y pedagógicamente podemos aprender sobre nuestras individualidades, es decir, cómo somos diferentes y, al mismo tiempo, cómo todos tenemos similitudes.
- b.  Es facultativo ver si los estudiantes están representados en el espacio educativo en el que se insertan, si tenemos material que tratan con su contenido y si el lenguaje que usamos es indicativo de respeto y aceptación.
- c.  El prejuicio racial de marca no se desencadena por los rasgos étnicos de la persona. Ella no necesita decir "qué es", sus fenotipos informan su origen. En este tipo de prejuicio, los registros y las posibilidades de inclusión son más objetivos.
- d.  La escuela es un lugar general para la educación de las relaciones étnico-raciales. Sin embargo, como pretende la educación, no es en este entorno donde encuentra un lugar privilegiado para su desempeño y desarrollo.
- e.  Las oportunidades educacionales son más ilimitadas para los no-blancos que se enmarcan en la misma origen social debido a mecanismos más generales y este hecho se refleja en ganancias e ingresos desproporcionados.

**28.** Hoy en día, los ambientes de aprendizaje de los estudiantes se ven colmados de textos en formatos visuales, electrónicos y digitales, los que reciben el nombre de textos multimodales (KRESS, 2003). Muchas de las investigaciones en el campo de la enseñanza y aprendizaje de lenguas extranjeras apuntan a generar teorías en relación con las nuevas pedagogías que se requieren para responder a un ambiente de aprendizaje que ha cambiado, pues actualmente los textos incluyen elementos multimodales.

MILLALÉN, Fernando V. Impacto de la multimodalidad en la comprensión lectora de textos narrativos en inglés como lengua extranjera (L2) en estudiantes universitarios, in *Contextos Educativos*, nº 18, 2015. p. 31. <https://publicaciones.unirioja.es/ojs/index.php/contextos/article/view/2608/2561>

En lo que se refiere a texto multimodal, señale la alternativa **correcta**.

- a.  Los textos multimodales han co-existido desde hace mucho tiempo. Hoy prima la lógica de la escritura por sobre la lógica de la imagen. Los diversos modos no operan de manera conjunta para representar un significado global.
- b.  En general, se llama así a aquel texto que contiene componentes textuales y componentes visuales. En plena era de los medios, hoy predomina la lógica de la imagen por sobre la lógica de la escritura.
- c.  Hay una perspectiva tradicional en las recientes investigaciones y conceptualizaciones con respecto a la incorporación de textos y de imágenes en el trabajo oralizado individual.
- d.  Es importante señalar que muchos de los textos multimodales que comúnmente se emplean en contextos educativos no se presentan en forma impresa a través de textos ilustrados, diarios o revistas, sino material auditivo.
- e.  Todo parece indicar que no existe una necesidad de integrar elementos extratextuales, como imagen y sonido en los textos narrativos en L2, pues eso va a dificultar la comprensión lectora de los aprendices de L2.

**29.** Analizar el texto de abajo:

El Aprendizaje ..... es una propuesta educativa que surge en el marco del enfoque centrado en el alumno y cuya característica principal es la organización del aula en pequeños grupos de trabajo. Existen diversos modelos de Aprendizaje ....., pero todos ellos comparten los siguientes procesos: la interdependencia positiva entre los alumnos, la interacción grupal cara a cara, la asunción de responsabilidades individuales y grupales, la ejercitación de destrezas sociales y la reflexión sobre estos mismos procesos. La investigación sobre adquisición de segundas lenguas ha estudiado la relación existente entre las actividades cooperativas y las modificaciones en la variable afectiva; los principales efectos observados son los siguientes: el Aprendizaje ..... disminuye la ansiedad del aprendiente, aumenta su motivación, mejora su autoimagen y desarrolla en él actitudes positivas hacia el aprendizaje de la lengua.

*Diccionario de términos clave de ELE.* Centro Virtual Cervantes. © Instituto Cervantes, 1997-2017. [https://cvc.cervantes.es/ensenanza/biblioteca\\_ele/diccio\\_ele/diccionario/aprendizaje.htm](https://cvc.cervantes.es/ensenanza/biblioteca_ele/diccio_ele/diccionario/aprendizaje.htm)

Señale la alternativa **correcta**, que presenta el término apropiado para completar los espacios en el texto:

- a.  deductivo
- b.  inductivo
- c.  por descubrimiento
- d.  en cooperación
- e.  mecanicista

**30.** Según Gardner (1993) cada persona está dotada de una inteligencia formada a su vez, por una combinación de inteligencias múltiples que varían en grado y profundidad, pudiendo todas ellas ser aumentadas con la práctica y el entrenamiento. Además, a partir de sus planteamientos acerca de la inteligencia, se reconocen las diferencias existentes entre el alumnado, debido a que cada uno responde a sus propios estilos de aprendizaje, preferencias o capacidad intelectual. Por ello, es importante destacar que la práctica pedagógica se beneficia si reconocemos las diferencias entre el alumnado, analizamos las particularidades de cada grupo de aula y acomodamos nuestra práctica como docentes a la realidad con la que tenemos que trabajar. [...] En cuanto a los objetivos de aprendizaje, la Teoría de las Inteligencias Múltiples no realiza una descripción de los mismos, aunque centra su atención en el contexto de aula debido a que es el soporte donde se desarrollarán las experiencias de aprendizaje, y que darán cuenta de un óptimo ambiente de aula que posibilite el desarrollo de las diferentes inteligencias y la adquisición del aprendizaje, de esta manera el alumnado será el objetivo mismo de la práctica educativa, el cual será estimulado convenientemente para que se convierta en un aprendiz mejor y más optimista con respecto a la lengua que aprende y usa.

GARCÍA, María E.C.; LÓPEZ, Amando L. La teoría de las Inteligencias Múltiples en la enseñanza de las lenguas, in *Contextos Educativos*, nº 17, 2014. p. 81-82. <https://publicaciones.unirioja.es/ojs/index.php/contextos/article/view/2594/2413>

En lo que se refiere a las Inteligencias Múltiples, señale la alternativa **correcta**.

- a.  Es la inteligencia en que se destacan las personas que se conocen bien a sí mismas y que son capaces de aplicar su talento de manera exitosa, la tienen las personas que se manejan bien en la vida.
- b.  Definen el dominio de la lengua como una facultad central para las personas, por lo que se aborda en el terreno educativo de manera integrada con la actividad física corporal, las relaciones interpersonales.
- c.  Como en la concepción actual de enseñanza-aprendizaje se concibe el aprendizaje de la lengua fuera del contexto cultural donde se da, lo cual llevará al alumnado al conocimiento de algunos tipos de inteligencias.
- d.  El profesorado se convierte en diseñador del currículo, de unidades, pero el alumno será el buscador o inventor de actividades, y responsable de la orquestación de un ambiente rico en actividades multisensoriales.
- e.  Se trata de una filosofía educativa que centra su atención en el alumno o alumna, y que contempla varias dimensiones de la inteligencia que pueden ser trabajadas y desarrolladas en el aula.

**31.** Existen diferentes métodos de enseñanza-aprendizaje para el aprendizaje de las diferentes competencias escolares, entre las que ocupa un papel primordial la lectura de textos literarios. De entre estos métodos, entre los que se incluyen el método de proyectos, el método de investigación en el medio, los proyectos de trabajo globales, el estudio de caso y aprendizaje basado en problemas, queremos destacar el de los centros de interés que “tienen como objetivo conocer un tema a partir de su estudio, desde todas sus diferentes variantes” (Zabala y Arnau, 2014: 81). Es decir, en nuestro caso, un mismo texto literario, previamente seleccionado de acuerdo a unos criterios serios y funcionales (Lluch, 2010: 63-69), puede ser explotado didácticamente desde diferentes puntos de vista, interdisciplinariamente y en relación con un objetivo común: que su lectura resulte provechosa para el lector en el sentido amplio del término provechosa.

PARISI-M., Verónica; LLONCH-M., Nayra; SASTRE, Moisés S. El Proyecto Común de Lectura: explotación didáctica interdisciplinar de Las Aventuras de Pinocchio (1882-1883) a partir de la metodología del centro de interés, in *álabe Revista de la Red de Universidades Lectoras*, nº 18, 2018. <http://revistaalabe.com/index/alabe/article/view/413/292>

Con base en el texto, señale la alternativa **correcta**.

- a.  Tiene como objetivo la construcción de un proyecto que pretende diseñar un objeto final a partir de una investigación previa.
- b.  Lo que diferencia la metodología del centro de interés de otras metodologías es que el centro de interés tiene como intención principal conocer un tema en profundidad.
- c.  Se arraiga entre los alumnos el principio de que el saber está formado por conceptos fragmentados y sin relación con otros campos de conocimiento.
- d.  El desarrollo de conceptualización y análisis están subdivididas en formular conceptos precisos a partir de la audición y establecer semejanzas y diferencias.
- e.  Lo describen de manera parcialmente diferente, a tenor de la aproximación que subyace en sus trabajos al propio concepto de gramática.

**32.** La clase de LE en el medio escolar no puede circunscribirse en exclusiva a los temas planteados en los manuales, sino que estos deben integrarse en otras áreas del currículo y con los contenidos transversales, ayudando a los alumnos a reconstruir una cultura articulada, en lugar de fragmentada (VEZ, 2001). Es una tarea en la que los profesores de LE debemos implicarnos a fondo, aportando nuestra visión del mundo y nuestro compromiso con el resto de profesores, formando alumnos competentes en LE, es decir, desarrollando su capacidad de producir e interpretar lo que se dice de acuerdo con un contexto y adaptar los usos de la lengua a las diferentes situaciones de comunicación.

CABALLERO, Mª José B. Los contenidos temáticos y socioculturales de los manuales de FLE para primaria, in *Contextos Educativos*, nº 10, 2007. p. 141. <https://publicaciones.unirioja.es/ojs/index.php/contextos/article/view/584/547>

Con base en el texto, señale la alternativa **correcta**.

- a.  El aprendizaje de la LE debe recaer exclusivamente en la competencia lingüística y gramatical, y menos en el conocimiento práctico de las reglas sociales y culturales.
- b.  Desde el punto de vista emocional y cultural, es posible que el sujeto experimente emociones como el miedo, la desconfianza, la incomodidad, la ansiedad o la inseguridad.
- c.  Tendremos que orientar los materiales contenidos en los manuales existentes y los nuevos que vayan apareciendo, hacia la consecución de la competencia intercultural.
- d.  Se debe hacer un esfuerzo por interpretar el sentido y la propuesta de las palabras de sus interlocutores, es decir, por negociar el significado del mensaje y también su fuerza ilocutiva.
- e.  El objetivo es satisfacer las necesidades de comunicación entre individuos que poseen una lengua común, pero que no es utilizada en los libros didácticos.



**33.** Gilakjani y Sabouri (2016), indicaban que la audición es de hecho el canal más usado en el proceso de asimilación exitosa de información nueva de un idioma, pero contradictoriamente esta destreza es la más ignorada durante el proceso de enseñanza-aprendizaje. Los mismos autores resaltan que la destreza auditiva era erróneamente concebida como pasiva, pero extensas investigaciones en el campo han venido a corregir esa percepción señalando la serie de procesos de análisis y negociación de significados que ocurren para lograr la comprensión del texto oral. En efecto, la comprensión auditiva tiene características particulares; pues mientras que un lector puede ir y venir en un texto cuantas veces sea necesario hasta lograr su total comprensión, la información oral suele venir “en vivo” durante una interacción con los semejantes y con frecuencia requiere una respuesta inmediata. Respuesta esta que, para que pueda ser adecuada, necesita que el texto recibido haya sido correctamente decodificado, analizado e interpretado.

ARÉVALO, Joamsner M. La comprensión auditiva en inglés como lengua extranjera. De la metacognición a la competencia comunicativa, in *Revista Internacional de Lenguas Extranjeras*, nº 11, 2019. p. 04. <https://revistes.urv.cat/index.php/rile/article/view/2634/2604>

Con relación a la comprensión auditiva, señale la alternativa **correcta**:

- a.  Es de gran importancia, pues si no se es capaz de alcanzar una comprensión cabal de la información que se provee no se podrá producir una interacción coherente del aprendiz con sus semejantes.
- b.  Cuando se dice que un individuo es comunicativamente competente, se hace referencia a su capacidad de leer y escribir mensajes coherente y cohesivamente.
- c.  Tiene que ver con aquello que podemos percibir cuando el emisor pone en práctica su competencia conversacional, o sea, el comportamiento lingüístico de quien formula un lenguaje.
- d.  Esa destreza es acertadamente concebida como pasiva, porque no se basa en procesos de análisis y negociación de significados para lograr la comprensión del texto oral.
- e.  El estudiante logra alcanzar un nivel apropiado de comprensión de la información mismo no conociendo las variables envueltas, siendo así capaz de usarla para avanzar en su aprendizaje.

**34.** Saíz (2010) expone los beneficios de la práctica de la escritura: “la expresión escrita es una destreza que permite al aprendiz desarrollar tanto las competencias comunicativas (lingüística, pragmática y sociolingüística) como algunas de las competencias generales (saber hacer, saber aprender y saber ser)” (SAÍZ, 2010, p. 2). Además, la escritura es también un puente de acceso al conocimiento. En ese sentido, Sánchez (2009, p. 21) agrega: “la escritura es una herramienta imprescindible en el aprendizaje de una lengua extranjera para la adquisición de nuevos datos y destrezas, pues se convierte en un medio para adquirir otros conocimientos”.

CARDOSO, A.L.; POZZO, M.I. Un estudio etiológico de los errores morfosintácticos y gramaticales en la interlengua de aprendices brasileños de español: un análisis de la categoría “verbos”, in *Revista Internacional de Lenguas Extranjeras*, nº 11, 2019. <https://revistes.urv.cat/index.php/rile/article/view/2635/2608>

Con relación a la escritura, señale la alternativa **correcta**.

- a.  Sus estudios morfológicos se refieren sólo a clases de palabras, y los sintácticos se refieren sólo a oraciones.
- b.  Es relevante saber sobre una clase de palabras o categoría léxica que tiene algunas características específicas.
- c.  En ella implica explicar los errores, las estrategias del aprendiz o las reglas lingüísticas seguidas por los hablantes.
- d.  Constituye una potente herramienta de mediación en la apropiación de cualquier contenido y habilidad.
- e.  Se trata de un procedimiento de uso de la lengua en el aula, complementario al de atención al sentido.

**35.** A partir de los trabajos de Bajtín podemos considerar el género discursivo desde dos puntos de vista complementarios: como producto de la actividad social y medio para interactuar en los diversos ámbitos sociales, por una parte, y por otra, como un enunciado con unas características –temáticas, compositivas y de estilo– que reflejan el tipo de intercambio verbal que se lleva a cabo en una determinada situación discursiva. De acuerdo con esta concepción del género, la Secuencia Didáctica es una propuesta coherente con el objetivo que en la actualidad asignamos a la alfabetización: enseñar mediante el lenguaje a participar en las prácticas sociales y culturales que son significativas.

ZAYAS, Felipe. Los géneros discursivos y la enseñanza de la composición escrita, in Revista Iberoamericana de educación. nº 59, 2012. p. 72.

Con base en el texto, en lo que se refiere a la Secuencia Didáctica, señale la alternativa **correcta**.

- a.  El género oral constituye, por tanto, un elemento central dentro de la enseñanza y aprendizaje de las habilidades lingüístico-comunicativas, entre los géneros discursivos disponibles.
- b.  El aprendizaje de las prácticas auditivas implica el desarrollo de determinadas habilidades lingüístico-comunicativas mediante numerosas interacciones en el aula.
- c.  La complejidad que se involucra en las formas de comunicación social ha llevado a los investigadores a considerar el lenguaje como multidisciplinario a la Historia, a la Cultura y a la Política.
- d.  Desde el punto de vista gramatical, las pierdas de sentido de un texto se tornan inevitables en la retirada de su lugar de origen sobretudo en el tratamiento de la enseñanza de lenguas extranjeras.
- e.  Se articula en torno a un género discursivo, pues ello significa tomar como objeto de aprendizaje las prácticas discursivas propias de las diferentes esferas de la actividad social.

**36.** Analizar el texto de abajo:

Según Peris (2004, p. 477) la ..... se caracteriza por “unas gramáticas que tienen sus propias reglas (provisionales y en evolución), reglas que no coinciden plenamente con las de la lengua meta”. De acuerdo con estas teorías, el aprendiente atraviesa distintos estadios entre el nivel cero de competencia en la lengua meta y el que desea alcanzar. Respecto a este sistema, Krashen (1977, citado por Tarone, 1983, p. 285) ha considerado el conocimiento metalingüístico y lo ha llamado de “Monitor” (teoría del Monitor). Según esta teoría, el monitor permite la introspección consciente y el alumno puede describirlo mediante reglas gramaticales formuladas conscientemente. Para Tarone (1983), las producciones en segundas lenguas son variables sistemáticamente. De acuerdo con este investigador, “el contexto lingüístico puede tener un efecto variable en el uso que hace el alumno de estructuras lingüísticas” (Tarone, 1983, p. 265). Además, pone de relieve que la técnica utilizada para la obtención de los datos de los alumnos puede también tener un efecto variable sobre la producción, por parte de estos, de estructuras de la .....

CARDOSO, A.L.; POZZO, M.I. Un estudio etiológico de los errores morfosintácticos y gramaticales en la interlengua de aprendices brasileños de español: un análisis de la categoría “verbos”, in *Revista Internacional de Lenguas Extranjeras*, nº 11, 2019. <https://revistes.urv.cat/index.php/rile/article/view/2635/2608>

Señale la alternativa correcta, que presenta el término apropiado para completar los espacios en el texto.

- a.  Cortesía
- b.  Diglosia
- c.  Interlengua
- d.  Corrección de errores
- e.  Fossilización

**37.** La transversalidad se refiere a la posibilidad de instituir, en la práctica educativa, una analogía entre aprendizaje de conocimientos teóricamente sistematizados (aprendizaje sobre la realidad) y los problemas de la vida real (aprendizaje en la realidad y de la realidad). La escuela vista a través de este enfoque debe tener una visión más amplia, poniendo fin a la fragmentación del conocimiento, porque solo así se aferrará a una cultura interdisciplinar. La transversalidad y la interdisciplinariedad son formas de trabajar el conocimiento que buscan la reintegración de los procedimientos académicos, que fueron aislados entre sí por el método disciplinar. Lo necesario se convierte en una visión más adecuada e integral de la realidad, que a menudo se presenta de manera fragmentada. A través de este énfasis podremos intervenir en la realidad para transformarla.

HAMZE, Amélia (colunista Brasil Escola). O Princípio da interdisciplinaridade da transversalidade, in *Canal do Educador - Brasil Escola*. <https://educador.brasilecola.uol.com.br/trabalho-docente/o-principio-da-interdisciplinaridade-transversalidade.htm>

Con base en el texto, señale la alternativa **correcta**.

- a.  Cabe destacar que la ética y la ciudadanía no son temas que deben insertarse en las disciplinas, de manera transdisciplinaria, porque no contribuyen a la calidad de la construcción del conocimiento.
- b.  El enfoque de los temas transversales debe guiarse por los procesos de vivencia de la sociedad, por las comunidades, los estudiantes y los educadores en su vida cotidiana.
- c.  La transversalidad y la interdisciplinariedad tienen como eje educativo la propuesta de una educación comprometida con la oralidad, como lo defienden los parámetros curriculares.
- d.  Los objetivos y contenidos de los temas transversales deben insertarse en pocos escenarios, quizá de solamente una de las disciplinas. Se debe dar libertad al profesor para tomar la decisión.
- e.  Con el fin de simplificar, en ocasiones se mencionan aquellos factores directamente relacionados con el alumno. Pero, es ventajoso tener en consideración también factores relacionados al profesor.

**38.** Mediante las nuevas tecnologías se puede ofrecer al alumno otras oportunidades para explorar el lenguaje libremente y para elegir los propios materiales de aprendizaje y el ritmo al que ese aprendizaje se realizará. [...] El aprovechamiento para fines didácticos de los textos existentes en Internet también puede comportar un aprendizaje significativo, ya que los materiales con los que trabajará el alumno son auténticos (textos literarios, periódicos, diagramas o gráficos) y no meras copias o adaptaciones de la realidad, como suele ser la información que puede encontrarse en otros materiales didácticos tradicionales. Por tanto, para que el aprendizaje sea constructivo el sujeto aprendiente debe asumir un papel activo, a partir de la información en la web por ejemplo, es quien debe reunir datos procedentes de varias fuentes, generar resúmenes, informes o interpretaciones personales y tomar decisiones a partir de ellos. [...] Todo esto implica la creación de entornos de aprendizaje nuevos.

PAZÓ, María del Mar S. El uso de las nuevas tecnologías en el aula de lenguas extranjeras: un cambio en el proceso de enseñanza y aprendizaje, in *Cartaphilus*, nº 4, 2008. p. 180.

Con base en el texto, señale la alternativa **correcta**.

- a.  La introducción de la tecnología en las aulas puede comportar la integración de las escuelas en el mundo real.
- b.  Los docentes solo deben estar al día en cuanto a las herramientas y no metodologías que permitan comunicar mejor esos conocimientos.
- c.  El aprendizaje será más significativo y motivador se crean entornos de trabajo más individualizados y menos cooperativos.
- d.  La aplicación de las nuevas tecnologías en el aula siguen siendo de poco valor y consideradas como insólitas.
- e.  Internet es un medio completo, es una herramienta con la que tenemos acceso a toda información, es un fin en sí mismo.

**39.** La retroalimentación se ha considerado tradicionalmente como un elemento clave en el proceso de enseñanza-aprendizaje, ya que ayuda a mejorar tanto los conocimientos que se tienen sobre una determinada materia como la adquisición de habilidades, estrategias y autonomía por parte de los estudiantes. [...] Una de las características fundamentales del *feedback* es que ayuda a reducir el nivel de incertidumbre que puede sentir un estudiante respecto a su actuación, ya que a través de la información que le proporcionamos con la retroalimentación formativa contribuimos a que el alumno sepa lo bien o mal que está desarrollando una determinada tarea y a que pueda identificar en qué momento de su proceso de aprendizaje se encuentra.

Cayuela F., Laura; Gil B., María; Juan L., Olga. El diseño e implementación del "feedback" formativo como pieza clave en el aprendizaje autónomo en entornos virtuales: el caso del curso de preparación para el examen DELE A2 del Instituto Cervantes. En *Actas del III Congreso Internacional SICELE. Investigación e innovación en ELE. Evaluación y variedad lingüística del español*. <[http://cvc.cervantes.es/ensenanza/biblioteca\\_ele/sicele/016\\_cayuelagil.htm](http://cvc.cervantes.es/ensenanza/biblioteca_ele/sicele/016_cayuelagil.htm)>

Con relación al *feedback*, señale la alternativa **correcta**.

- a.  Es preciso que la información dada al alumno sea bastante fácil, pues de lo contrario el estudiante no le prestará la atención necesaria.
  - b.  Es necesario señalar que para que la escritura sea efectiva, esta debe centrarse en la tarea y proporcionarse de una manera imparcial.
  - c.  Es el sinónimo del vocablo inglés output o de salida de datos; hace referencia a la lengua que el aprendiente produce.
  - d.  Es la información comunicada al alumno que tiene la intención de modificar su pensamiento o su comportamiento con el fin de mejorar el aprendizaje.
  - e.  Estimula al profesor en el sentido de que le otorga libertad; promueve el desarrollo de las características específicas del buen aprendiente.
- 40.** Cuando se produce un texto es importante tomar en cuenta las propiedades de la lingüística textual. Según Lomas (1999), González (2003), Cassany (2004) y Marín (2006), las propiedades son la coherencia, cohesión y adecuación. La coherencia es una propiedad del texto que según Calsamiglia y Tusón (1999, p. 221): Se refiere al significado del texto en su totalidad, abarcando tanto las relaciones de las palabras con el contexto como las relaciones entre las palabras en el interior del mismo texto. Alude a la estabilidad y la consistencia temática subyacente, asociada a la macroestructura a la superestructura del texto, a su anclaje enunciativo y a las inferencias que activan los hablantes para interpretarlo a partir de conocimientos previos.

ALBARRÁN-SANTIAGO, Manuel. La lingüística textual en los trabajos de investigación producidos por alumnado universitario: Enseñanza en las planificaciones de aula y los libros de texto, in *Revista Electrónica Educare*, 2015. p. 395.

En lo que se refiere a la adecuación, señale la alternativa **correcta**.

- a.  Es una propiedad que conduce a darle al texto unidad y además da secuencia a las ideas u ordena los hechos.
- b.  Se produce intratextualmente, gracias a una red de enlaces que funcionan en conjunto para establecer la unidad semántica de un texto.
- c.  Establece la unidad semántica de un texto a partir de las relaciones explícitas entre los elementos que lo componen.
- d.  Sirve el propósito de descargar el texto de formas de contenido semántico pleno y hacerlo más fácil por medio de la señalización.
- e.  Es un concepto pragmático que designa el grado de adaptación del discurso a su situación comunicativa.

**Página  
em Branco.  
(rascunho)**

**Página  
em Branco.  
(rascunho)**

# GRADE DE RESPOSTAS

Utilize a grade ao lado para anotar as suas respostas.

**Não destaque esta folha.** Ao entregar sua prova, o fiscal irá destacar e entregar esta grade de respostas que você poderá levar para posterior conferência.



1		P10 Professor de Espanhol	21	
2			22	
3			23	
4			24	
5			25	
6			26	
7			27	
8			28	
9			29	
10			30	
11			31	
12			32	
13			33	
14			34	
15			35	
16			36	
17			37	
18			38	
19			39	
20			40	



**PREFEITURA DE  
FLORIANÓPOLIS**





# FEPese

FUNDAÇÃO DE ESTUDOS E PESQUISAS SOCIOECONÔMICOS

**Campus Universitário • UFSC**  
**88040-900 • Florianópolis • SC**  
**Fone/Fax: (48) 3953-1000**  
**<http://www.fepese.org.br>**