

CADERNO DE PROVA

P13 | Professor de Inglês

Instruções



Confira o número que você obteve no ato da inscrição com o que está indicado no cartão-resposta.

- ★ A duração da prova inclui o tempo para o preenchimento do cartão-resposta.

Para fazer a prova você usará:

- este **caderno de prova**.
- um **cartão-resposta** que contém o seu nome, número de inscrição e espaço para assinatura.

Verifique, no caderno de prova, se:

- faltam folhas e a sequência de questões está correta.
- há imperfeições gráficas que possam causar dúvidas.

Comunique imediatamente ao fiscal qualquer irregularidade!

Atenção!

- Não é permitido qualquer tipo de consulta durante a realização da prova.
- Para cada questão são apresentadas 5 alternativas diferentes de respostas (a, b, c, d, e). Apenas uma delas constitui a resposta correta em relação ao enunciado da questão.
- A interpretação das questões é parte integrante da prova, não sendo permitidas perguntas aos fiscais.
- Não destaque folhas da prova.

Após terminar a prova, entregue ao fiscal o caderno de prova completo e o cartão-resposta devidamente preenchido e assinado.



1º de dezembro



40 questões



14 às 17h

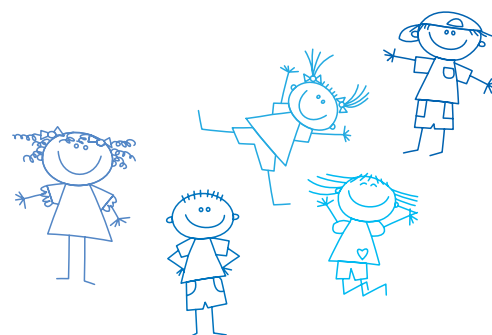


3h de duração*

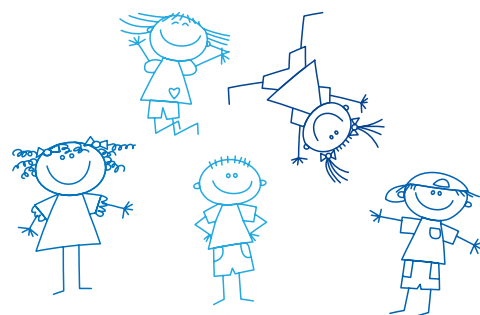


**PREFEITURA DE
FLORIANÓPOLIS**

PROCESSO
SELETIVO



Substituto
2020



FEPESSE

FUNDAÇÃO DE ESTUDOS E PESQUISAS SOCIOECONÔMICOS

Temas de Educação

10 questões

1. Na Resolução CNE/CP nº 2, de 22 de dezembro de 2017, o artigo 10 diz "(...) a BNCC estabelece os seguintes direitos de aprendizagem e desenvolvimento no âmbito da Educação Infantil:

1. Conviver com outras crianças e adultos, em pequenos e grandes grupos, utilizando diferentes linguagens, ampliando o conhecimento de si e do outro, o respeito em relação à cultura e às diferenças entre as pessoas.
2. Brincar cotidianamente de diversas formas, em diferentes espaços e tempos, com diferentes parceiros (crianças e adultos), ampliando e diversificando seu acesso a produções culturais, seus conhecimentos, sua imaginação, sua criatividade, suas experiências emocionais, corporais, sensoriais, expressivas, cognitivas, sociais e relacionais.
3. Participar ativamente, com adultos e outras crianças, tanto do planejamento da gestão da escola e das atividades, propostas pelo educador quanto da realização das atividades da vida cotidiana, tais como a escolha das brincadeiras, dos materiais e dos ambientes, desenvolvendo diferentes linguagens e elaborando conhecimentos, decidindo e se posicionando em relação a eles.
4. Explorar movimentos, gestos, sons, formas, texturas, cores, palavras, emoções, transformações, relacionamentos, histórias, objetos, elementos da natureza, na escola e fora dela, ampliando seus saberes sobre a cultura, em suas diversas modalidades: as artes, a escrita, a ciência e a tecnologia.

Assinale a alternativa que indica todas as afirmativas **corretas**.

- a. São corretas as afirmativas 1, 2, 3 e 4.
- b. São corretas apenas as afirmativas 1, 2 e 4.
- c. São corretas apenas as afirmativas 1, 2 e 3.
- d. São corretas apenas as afirmativas 1 e 3.
- e. São corretas apenas as afirmativas 1 e 2.

2. São concepções fundantes-princípios da Matriz das Relações Étnico-Raciais:

1. consciência política e histórica da diversidade.
2. fortalecimento de identidades e de direitos.
3. ações educativas de combate ao racismo e às discriminações.
4. o ensino de história e cultura africana, afro-brasileira é tema optativo.

Assinale a alternativa que indica todas as afirmativas **corretas**.

- a. São corretas apenas as afirmativas 1 e 4.
- b. São corretas apenas as afirmativas 2 e 3.
- c. São corretas apenas as afirmativas 1, 2 e 3.
- d. São corretas apenas as afirmativas 1, 3 e 4.
- e. São corretas apenas as afirmativas 2, 3 e 4.

3. Identifique abaixo as afirmativas verdadeiras (V) e as falsas (F) quanto aos sujeitos da ERER.

- () É uma política somente para os negros.
- () Destina-se às crianças, aos adolescentes, aos jovens, aos adultos e aos idosos, atendidos nas unidades educativas da Educação Infantil, Ensino Fundamental, Educação de Jovens e Adultos, Organizações Sociais e Centros de Convivência e Fortalecimento de Vínculos.
- () É para todos aqueles que estão em rede, para o cumprimento da função social da escola.
- () Todos os sujeitos que encaminham as políticas públicas na sua elaboração e gestão, os professores, os servidores que atuam nas escolas e as famílias dos estudantes.
- () É para os descendentes de africanos, dos europeus e dos indígenas como referência das três etnias e todos os povos que se originam de qualquer outro lugar.

Assinale a alternativa que indica a sequência **correta**, de cima para baixo.

- a. V • V • V • V • V
- b. F • V • V • V • V
- c. V • V • V • F • F
- d. F • V • F • F • V
- e. V • F • V • V • V

4. Nas Diretrizes Curriculares para a Educação Básica da Rede Municipal de Ensino de Florianópolis (2015), são concepções fundantes da Educação Integral:

1. Igualdade de condições para o acesso, a inclusão, a permanência e o sucesso na escola.
2. As práticas inovadoras como desafio cotidiano.
3. A valorização da cultura local e o direito ao acesso à cultura global.
4. As relações como eixo central do processo educativo.
5. Definição do ensino como foco principal das ações educativas.
6. A elevação dos níveis de letramento e de participação cidadã.
7. O desenvolvimento sustentável.

Assinale a alternativa que indica todas as afirmativas corretas.

- a. São corretas apenas 1, 3, 5 e 7.
- b. São corretas apenas 2, 4, 5 e 7.
- c. São corretas apenas 3, 4, 5, 6 e 7.
- d. São corretas apenas 1, 2, 3, 4, 6 e 7.
- e. São corretas apenas 1, 3, 4, 5, 6 e 7.

5. Ao tomar as crianças como sujeitos de direitos e a infância como categoria geracional que está na base da estruturação da sociedade, faz-se a escolha por concebê-la como relevante para a definição de diretrizes municipais. Isso se deve ao fato de que assegurar uma educação de qualidade às crianças implica alterações nas condições sociais de todos os sujeitos, já que as crianças são as que estão expostas às piores condições de exclusão.

Com base nesse entendimento, assinale a alternativa correta.

- a. Explicita-se a infância como categoria social relevante da educação básica.
- b. Explicita-se que o município cuida de todos, em especial, das crianças.
- c. Educar as crianças muda exclusivamente as suas realidades.
- d. Educar as crianças melhora o município apenas no futuro.
- e. O direito à infância está plenamente assegurado a todas as crianças.

6. A Rede Municipal de Educação de Florianópolis congrega princípios que conduzem suas práticas pedagógicas de inclusão escolar e dos serviços de Educação Especial. São eles:

1. O direito indisponível à educação – de todas as crianças, jovens, adultos e idosos na Rede Municipal de Ensino de Florianópolis, sem exceção.
2. O direito à acessibilidade – garantido por meio dos serviços de Educação Especial e do Atendimento Educacional Especializado, de modo a assegurar aos estudantes com deficiência, transtorno do espectro autista os serviços, recursos e estratégias de acessibilidade ao ambiente e aos conhecimentos escolares.
3. Estudantes diagnosticados com altas habilidades/superdotação devem receber serviço especializado fora da escola regular.
4. O direito à diferença – que rompe com a naturalização da deficiência ou do transtorno como problema localizado nos estudantes e pela compreensão de que cada estudante é único, singular e irredutível a categorias e a comparações.

Assinale a alternativa que indica todas as afirmativas corretas.

- a. São corretas apenas as afirmativas 1 e 3.
- b. São corretas apenas as afirmativas 2 e 3.
- c. São corretas apenas as afirmativas 2 e 4.
- d. São corretas apenas as afirmativas 1, 2 e 4.
- e. São corretas apenas as afirmativas 2, 3 e 4.

7. A Resolução nº 4, de 13 de julho de 2010, define Diretrizes Curriculares Nacionais Gerais para a Educação Básica.

Em seu artigo 21, que trata das etapas da educação básica, descreve em seu parágrafo único que essas etapas e fases têm previsão de idades próprias, as quais, no entanto, são diversas quando se atenta para sujeitos com características que fogem à norma, como é o caso, entre outros:

1. de atraso na matrícula e/ou no percurso escolar.
2. de retenção, repetência e retorno de quem havia abandonado os estudos.
3. de portadores de deficiência limitadora.
4. de jovens e adultos sem escolarização ou com esta incompleta.
5. de habitantes de zonas rurais.
6. de indígenas e quilombolas.
7. de adolescentes em regime de acolhimento ou internação, jovens e adultos em situação de privação de liberdade nos estabelecimentos penais.

Assinale a alternativa que indica todas as afirmativas **corretas**.

- a. São corretas apenas 1, 2, 3 e 4.
- b. São corretas apenas 1, 2, 3, 6 e 7.
- c. São corretas apenas 2, 3, 4, 6 e 7.
- d. São corretas apenas 2, 3, 4, 5, 6 e 7.
- e. São corretas 1, 2, 3, 4, 5, 6 e 7.

8. A gestão político-pedagógica democrática se caracteriza:

1. por um processo político democrático, mediante o qual o coletivo que compõe a instituição educacional discute, planeja, encaminha, acompanha, avalia, identificando os pontos que se destacam e os que merecem atenção, para atuar sobre eles.
2. na participação ativa dos sujeitos e ter o diálogo como ferramenta fundamental para a consolidação do princípio democrático, não só no sentido das tomadas de decisão, mas também de uma educação política, que deve ser desenvolvida no contexto escolar.
3. por ter o Projeto de Gestão, o Regimento Escolar e, sobretudo, o Projeto Político-Pedagógico num lugar central, ao demarcar a identidade da instituição educativa e serem frutos da elaboração coletiva, que explicita os objetivos, as diretrizes, a organização e as ações do processo educativo.

Assinale a alternativa que indica todas as afirmativas **corretas**.

- a. É correta apenas a afirmativa 2.
- b. É correta apenas a afirmativa 3.
- c. São corretas apenas as afirmativas 1 e 2.
- d. São corretas apenas as afirmativas 1 e 3.
- e. São corretas as afirmativas 1, 2 e 3.

9. De acordo com a Lei 9.394, de 20 de dezembro de 1996-LDB, artigo 32, o ensino fundamental obrigatório, com duração de 9 anos, gratuito na escola pública, iniciando-se aos 6 anos de idade, terá por objetivo a formação básica do cidadão, mediante:

1. o desenvolvimento da capacidade de aprender, tendo como meios básicos o pleno domínio da leitura, da escrita e do cálculo.
2. a compreensão do ambiente natural e social, do sistema político, da tecnologia, das artes e dos valores cristãos.
3. o desenvolvimento da capacidade de aprendizagem, tendo em vista a aquisição de conhecimentos e habilidades e a formação de atitudes e valores.
4. o fortalecimento dos vínculos de família, dos laços de solidariedade humana e de tolerância recíproca em que se assenta a vida social.

Assinale a alternativa que indica todas as afirmativas corretas.

- a. São corretas apenas as afirmativas 1 e 3.
- b. São corretas apenas as afirmativas 2 e 4.
- c. São corretas apenas as afirmativas 1, 3 e 4.
- d. São corretas apenas as afirmativas 2, 3 e 4.
- e. São corretas as afirmativas 1, 2, 3 e 4.

10. De acordo com a Lei 9.394, de 20 de dezembro de 1996-Lei de Diretrizes e Bases da Educação Nacional, artigo 67, os sistemas de ensino promoverão a valorização dos profissionais da educação, assegurando-lhes, inclusive nos termos dos estatutos e dos planos de carreira do magistério público:

1. ingresso exclusivamente por concurso público de provas e títulos.
2. aperfeiçoamento profissional continuado, sem licenciamento periódico remunerado para esse fim.
3. piso salarial profissional.
4. progressão funcional baseada na titulação ou habilitação, e na avaliação do desempenho.
5. período reservado a estudos, planejamento e avaliação, incluído na carga de trabalho.
6. condições adequadas de trabalho.

Assinale a alternativa que indica todas as afirmativas corretas.

- a. São corretas as afirmativas 1, 2, 3, 4, 5 e 6.
- b. São corretas apenas as afirmativas 1, 3, 4, 5 e 6.
- c. São corretas apenas as afirmativas 1, 2, 3, 4 e 5.
- d. São corretas apenas as afirmativas 2, 3, 4 e 6.
- e. São corretas apenas as afirmativas 1, 2, 4 e 6.

Português

10 questões

Leia o texto.

Trem das cores

A franja da encosta
cor de laranja,
capim rosa-chá.
O mel desses olhos luz,
mel de cor ímpar.
O ouro ainda não bem verde da serra.
A prata do trem.
A lua e a estrela.
Anel de turquesa.

Os átomos todos dançam.
Madrugada, reluz neblina.
Crianças cor de romã
entram no vagão.
O oliva da nuvem chumbo ficando
pra trás da manhã.
E a seda azul do papel
que envolve a maçã.

As casas tão verde e rosa
que vão passando ao nos ver passar.
Os dois lados da janela
e aquela num tom de azul
quase inexistente,
azul que não há.
Azul que é pura memória
de algum lugar.

Teu cabelo preto, explícito objeto,
Castanhos lábios.
Ou para ser exato, lábios cor de açai.
E aqui trem das cores, sábios projetos.
Tocar na central
E o céu de um azul celeste celestial.

Caetano Veloso

11. Analise as afirmativas abaixo sobre o texto.

1. A pessoa que vê a paisagem descrita pode estar dentro de um vagão de trem.
2. Pode-se afirmar que o eixo desse texto são as cores.
3. Os versos: "As casas tão verde e rosa que vão passando ao nos ver passar" sugerem um trem em movimento; assim, quem passa não são as casas e, sim, o trem.
4. Implicitamente, este texto descreve um amor vivido.
5. Em: "E o céu de um azul celeste celestial" há uma redundância.

Assinale a alternativa que indica todas as afirmativas **corretas**.

- a. São corretas apenas as afirmativas 3 e 5.
- b. São corretas apenas as afirmativas 4 e 5.
- c. São corretas apenas as afirmativas 1, 2 e 3.
- d. São corretas apenas as afirmativas 1, 2 e 4.
- e. São corretas apenas as afirmativas 2, 3 e 4.

12. Todas as alternativas abaixo apresentam metáforas usadas no texto, **exceto** uma. Assinale-a.

- a. A prata do trem.
- b. Crianças cor de romã.
- c. O mel desses olhos luz.
- d. As casas tão verde e rosa.
- e. O ouro ainda não bem verde da serra.

13. Além da metáfora usada no texto, o autor faz uso de outra figura de linguagem. Um exemplo disso é o verso: "Os átomos todos dançam".

Assinale a alternativa em que aparece descrita essa figura.

- a. Antítese
- b. Catacrese
- c. Onomatopeia
- d. Pleonasma
- e. Metonímia

14. Considere o texto.

A miséria é uma mazela social que vem se agravando no mundo moderno. São vários os fatores causadores da miséria, por isso esse problema tem sido uma preocupação constante dos governantes mundiais.

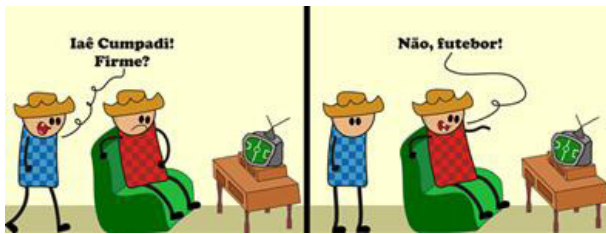
Assinale a alternativa **correta**.

- a. A expressão "por isso" denota a ideia de causa.
- b. A expressão sublinhada é um recurso de coesão para evitar a repetição vocabular.
- c. Explicitamente, o texto traz como temática a política dos governos mundiais.
- d. Se a mazela social fosse mais do que uma, por exemplo, "a miséria e a violência", o verbo "vir" seria escrito da seguinte forma: "veem", pois teria um sujeito no plural.
- e. O texto apresenta uma mescla de linguagem conotativa e denotativa, com destaque para a segunda.

15. Leia as frases e verifique aquela que contraria as normas de concordância nominal ou verbal. Assinale-a.

- a. Pode existir, nesta sala, muitas pessoas com opiniões divergentes.
- b. A garota tinha olhos e boca maravilhosos.
- c. Alegria é necessário para o ser humano.
- d. Fomos nós quem trouxe a encomenda.
- e. Choveram lágrimas de felicidade.

16. Observe a tirinha.



<https://www.google.com/search?q=tirinhas>

Identifique abaixo as afirmativas verdadeiras (V) e as falsas (F).

- () A fala dos personagens exemplifica uma variedade linguística.
- () As palavras “firme” e “futebol” apresentam a mesma variedade linguística, o linguajar dos caipiras.
- () Há no diálogo dos personagens uma interpretação equivocada de um deles.
- () A vírgula usada na última fala provoca a indignação mostrada na expressão do personagem que está em pé.
- () A fala dos personagens mostra um nível informal da linguagem.

Assinale a alternativa que indica a sequência **correta**, de cima para baixo.

- a. V • V • F • F • V
- b. V • F • V • V • V
- c. V • F • V • F • V
- d. F • V • F • V • F
- e. F • F • F • V • V

17. Assinale a alternativa em consonância com a norma culta.

- a. Sempre vejo-a colhendo flores no jardim.
- b. Se tu o veres, diga-lhe que lhe quero falar.
- c. Se não obedeceres as normas impostas terás problemas sérios.
- d. “Eu intermedeio o debate”, disse solícito o professor de História.
- e. Tua má conduta implica em procedimentos mais enérgicos.

Texto

Leia o texto e responda às questões 18 e 19.

Então, o músico toca o seu violino ou descansa na sua poltrona, deliciando-se com seu cachimbo, quando, de repente, lhe ocorre uma ideia. Assim, *não somente* acha a solução para os acordes que dispunha, mas também para outras composições futuras. Sabendo agora exatamente como buscar o que deseja, poderá, se quiser, compor mais músicas para seu repertório.

18. Assinale a alternativa **correta**, considerando um tipo de erro que o texto apresenta.

- a. Coesão
- b. Regência verbal
- c. Concordância nominal
- d. Concordância verbal
- e. Acentuação gráfica

19. Assinale a alternativa **correta**.

- a. Em: “... buscar o que deseja”, a palavra sublinhada funciona como pronome demonstrativo.
- b. A palavra “mas” no texto traz implícita a ideia de alternância.
- c. As palavras “músico”, “violino” e “ideia” são substantivos, pois dão nome a seres concretos.
- d. A flexão verbal “poderá” indica uma ação incerta no futuro.
- e. Em: “não somente acha a solução para os acordes...”, se o verbo fosse trocado por “descobre” o “a” que antecede a palavra “solução” deveria ser craseado.

20. Assinale (D) para denotação e (C) para conotação conforme a linguagem apresentada nas frases.

- () Amor: forte afeição por outra pessoa, nascida de laços de consanguinidade ou de relações sociais.
- () O hibisco é uma planta que pode ser utilizada para ornamentação de jardins.
- () "Amor é fogo que arde sem se ver".
- () Aquela aluna é fera em Português.
- () Minha vida é um mar de tristezas.

Assinale a alternativa que indica a sequência **correta**, de cima para baixo.

- a. C • C • C • D • D
- b. C • D • D • C • D
- c. D • C • C • D • D
- d. D • D • D • C • C
- e. D • D • C • C • C

Conhecimentos Específicos

20 questões

21. Com o crescimento de escolas que se autoproclamam bilíngues, há um aumento na oferta de alfabetização em língua inglesa.

Sobre este tema, é **correto** afirmar que:

- a. Apenas o aspecto fonético precisa ser muito bem trabalhado para que o gap entre as duas línguas seja resolvido.
- b. Para alfabetizar nossas crianças em inglês, juntamente com o português, é necessário o desenvolvimento da ortografia sem relacioná-la com a língua materna.
- c. Professores iniciarão a alfabetização por vogais oclusivas e exigirão o máximo de esforço para produção de som.
- d. As diferenças entre os dois idiomas são bem significativas e precisam ser muito bem trabalhadas e planejadas.
- e. Alfabetizadores trabalharão com as crianças o alfabeto, iniciando pelas vogais e depois partindo para a combinação em sílabas.

22. Assinale a alternativa **correta** sobre o tema Linguagem.

- a. Ao falar em uma língua particular, o saber histórico é determinado por uma única comunidade.
- b. O produto do falar é uma atividade que revela apenas o saber histórico de uma comunidade.
- c. O falar é uma atividade que revela um saber ou tipos de saber linguístico.
- d. O falar se realiza de acordo com um único saber adquirido e se apresenta sob forma de fatos.
- e. Ao falar, o indivíduo produz o texto individual que pode ser anotado ou escrito.

23. Analise as afirmativas abaixo em relação à produção oral e escrita.

1. Na oralidade o foco está na comunicação e sua forma está relacionada às condições sociais, culturais e intelectuais no ato da fala.
2. No ato da fala temos a diferenciação fonética de acordo com um único grupo no qual será observado o modo de tratar a problemática dos gêneros do discurso.
3. Na produção escrita, uma variedade de regras gramaticais, que compõe uma norma-padrão, será utilizada respeitando-se pausas, acentos e exatidão das palavras.
4. A metodologia do escrever tem como essência a repetição de formas e sentidos. Percebe-se que não há um trabalho de autoria, uma vez que cabe ao aluno apenas repetir o discurso do outro, isto é, reproduzir/parafrasear aquilo que foi lido.

Assinale a alternativa que indica todas as afirmativas **corretas**.

- a. São verdadeiras somente as afirmativas 1 e 3.
- b. São verdadeiras somente as afirmativas 2 e 4.
- c. São verdadeiras somente as afirmativas 1, 2 e 4.
- d. São verdadeiras somente as afirmativas 1, 3 e 4.
- e. São verdadeiras somente as afirmativas 2, 3 e 4.

24. Acerca do tema Educação de Jovens e Adultos, é **correto** afirmar que:

- a. O progresso dos alunos na Educação de Jovens e Adultos é medido apenas pelas suas conquistas individuais.
- b. A Educação de Jovens e Adultos será oferecida através de curso a distância organizada em Núcleos de Educação de Jovens e Adultos.
- c. A Educação de Jovens e Adultos (EJA) deve ser mantida pelo Poder Privado Municipal.
- d. Um dos objetivos da formação básica dos estudantes da Educação de Jovens e Adultos é de unicamente desenvolver a capacidade de aprender a ler, a escrever e a calcular.
- e. É direito dos jovens e adultos que tiveram acesso e/ou não concluíram o Ensino Fundamental na idade adequada, o acesso às oportunidades educacionais apropriadas.

25. O ensino da língua inglesa nas escolas, de um modo geral, está focado na transmissão de conteúdos exclusivamente gramaticais. Assim, os aspectos relacionados à oralidade são relegados a segundo plano.

Para que o aluno desenvolva de maneira efetiva a Produção Oral no processo de aquisição de uma língua estrangeira, é necessário que:

- a. o professor enfatize os aspectos de produção escrita e de percepção auditiva em seu trabalho em sala de aula.
- b. o contato com os sons da língua seja essencial para que o falante desenvolva sua capacidade de se comunicar nesta língua.
- c. as atividades desenvolvidas para melhorar a produção oral dos alunos sejam realizadas em sala de aula.
- d. a ludicidade e a interatividade entre professor e alunos, promovam e incentivem situações que valorizem a ausculta em língua inglesa na sala de aula.
- e. se estimule a fala em Língua Inglesa através do estudo do vocabulário apresentado pelo professor.

26. No dia a dia dos cidadãos, as práticas de leitura e escrita estão presentes em todos os espaços, a todo momento, cumprindo diferentes funções.

Escritas públicas funcionam como; a função dos rótulos de produtos, de bulas de remédio e de letreiros de ônibus informações, e outras que permitem o registro de compromissos assumidos entre as pessoas (os contratos).

- a. documentos • divulgam
- b. agendas • viabilizam
- c. regimentos • regulam
- d. documentos • registram
- e. agendas • divulgam

27. Identifique abaixo as afirmativas verdadeiras (V) e as falsas (F) sobre os usos e as funções sociais da escrita.

- () As práticas pessoais e interpessoais de leitura e escrita nos possibilitam organizar o cotidiano, nos entender, registrar e rememorar vivências.
- () O principal objetivo da função social da escrita é incrementar as trocas, a comunicação e a convivência.
- () As capacidades e atitudes envolvidas na compreensão dos usos e funções sociais da escrita implica trazer para a sala de aula gêneros diversificados textuais e disponibilizá-los.
- () O professor é o orientador da exploração de materiais que valorizam os conhecimentos prévios do aluno, possibilitando a ele apenas a identificação das finalidades e suas funções.

Assinale a alternativa que indica a sequência **correta**, de cima para baixo.

- a. V • V • F • F
- b. V • F • V • F
- c. V • F • F • V
- d. F • V • V • F
- e. F • V • F • V

28. A Transversalidade possibilita a garantia de que cada tema seja compreendido integralmente, e o trabalho com questões sociais exige que os educadores estejam preparados para lidar com as ocorrências inesperadas do cotidiano.

Cabe ao professor:

- a. sequenciar conteúdos.
- b. capacitar o desenvolvimento cognitivo dos alunos e o próprio tratamento didático dado aos conteúdos das mesmas áreas.
- c. compreender o desenvolvimento de atitudes e valores a serem aprendidos.
- d. explicar a fundamentação teórica e sua tradução em elementos curriculares.
- e. desenvolver o trabalho com uma abordagem mais dinâmica e menos formalista.

29. Identifique abaixo as afirmativas verdadeiras (V) e as falsas (F) sobre a interdisciplinaridade no currículo da Educação Básica.

- () O planejamento interdisciplinar requer a compreensão do educando como indivíduo único.
- () A prática pedagógica interdisciplinar vai muito mais do que relacionar as disciplinas escolares de forma unívoca.
- () O professor será apenas o consultor e o articulador do processo em desenvolvimento do aluno.
- () São características do professor reconhecer conflitos, erros e limitações, buscar sua melhora, numa atitude de parceria e humildade diante do conhecimento que caracteriza a postura interdisciplinar.

Assinale a alternativa que indica a sequência **correta**, de cima para baixo.

- a. V • V • F • V
- b. V • V • F • F
- c. V • F • F • V
- d. F • V • V • F
- e. F • F • V • V

30. Analise o texto abaixo:

A interdisciplinaridade caracteriza-se pela(1)..... entre teorias, conceitos e ideias, em constante diálogo entre si; não é categoria de conhecimento, mas de(2)..... (...) que nos conduz a um exercício de conhecimento: o perguntar e o duvidar.

Assinale a alternativa que completa **corretamente** as lacunas numeradas do texto.

- a. (1) conexão • (2) promoção
- b. (1) articulação • (2) reflexão
- c. (1) união • (2) ação
- d. (1) articulação • (2) ação
- e. (1) ligação • (2) reflexão

31. O Parecer aprovado pelo Conselho Nacional de Educação propõe as Diretrizes Curriculares para a Educação das Relações Étnico-Raciais e para o Ensino de História e Cultura Africanas e Afro-Brasileiras.

Sobre este tema, é **correto** afirmar que:

- a. O parecer buscar delinear as características das coletividades negras no processo de educação nos mais diversos espaços.
- b. A Lei apresenta-se como um caminho fértil para a reprodução dos valores sociais e/ou civilizatórios das várias nações africanas raptadas para o Brasil e de seus descendentes.
- c. O documento busca cumprir o detalhamento de uma política educacional que reconhece a diversidade étnico-racial como um importante subsídio para o tratamento da diversidade na educação.
- d. O documento tem como único objetivo resolver uma série de problemas decorrentes das dinâmicas discriminatórias forjadas ao longo dos quatro séculos de regime escravocrata.
- e. O parecer é uma das reivindicações do Movimento Negro na luta por uma sociedade mais justa e igualitária.

32. Sobre o uso de Mídias e Tecnologias na Educação, é **correto** afirmar que:

- a. A mídia escolar tem como objetivo principal permitir a expressão dos autores, que conflui com os objetivos da educação integral no que diz respeito à promoção da cidadania e da participação dos alunos.
- b. A integração das Tecnologias de Informação e Comunicação (TIC) aos processos educacionais é uma das transformações necessárias à escola para que esteja mais em sintonia com as demandas geradas pelas mudanças sociais.
- c. As Mídias da Escola têm como objetivo principal a comunicação estudantil.
- d. As Mídias Estudantis são produzidas autonomamente pelos coordenadores através das múltiplas possibilidades em que isto possa acontecer.
- e. Veicular informações pertinentes para a comunidade escolar é o único trabalho da instituição, bem como a divulgação das produções de alunos.

33. Analise o texto abaixo, retirado da Proposta Curricular da Rede Municipal de Ensino de Florianópolis (2016).

A avaliação dos alunos, a ser realizada pelos professores e pela escola, como parte integrante da proposta curricular, deve assumir um caráter(1)....., formativo e participativo, ser contínua,(2)..... e diagnóstica.

Assinale a alternativa que completa **corretamente** as lacunas numeradas do texto.

- a. (1) processual • (2) cumulativa
- b. (1) decisivo • (2) descritiva
- c. (1) individual • (2) acumulativa
- d. (1) cumulativo • (2) processual
- e. (1) diagnóstico • (2) coletiva

34. As Diretrizes Curriculares para a Educação Básica da Rede Municipal de Ensino de Florianópolis consideram na Área de Linguagens as práticas sociais de uso das línguas como encaminhamento do processo educacional.

Sobre o tema, é **correto** afirmar que:

- a. Concebem a interação social por meio das linguagens como questão fundamental na interação social, que trazem contribuições significativas também para o contexto escolar.
- b. Desenvolvem formas de relação com as diferentes concepções educacionais presentes no universo não escolar.
- c. Propõem-se especificar conceitos que convirjam entre interação social e os componentes da área.
- d. Os diferentes usos das línguas têm em comum os signos a serviço dessa mesma interação social, tanto quanto a apropriação do conhecimento.
- e. Enfatizam a formação humana integral como concepção fundadora e buscam por uma educação que permita o desenvolvimento do sujeito.

35. Bakhtin, linguista russo, nos fala sobre gêneros primários e secundários no discurso, que se diferenciam de forma essencial em dois aspectos: o simples e o complexo. Os gêneros de aspecto simples são os de discurso primário e os de aspecto complexo são os de discurso secundário.

Dentro desta perspectiva, é **correto** afirmar que:

- a. Exemplificam o gênero do discurso primário: o teatro, o romance, o discurso ideológico, o discurso científico.
- b. Alguns exemplos dos gêneros secundários são: a linguagem filosófica, a cotidiana, a familiar.
- c. São exemplos de gêneros do discurso secundário: o teatro, o romance, o discurso ideológico, o discurso científico.
- d. São exemplos de gêneros do discurso primário: as séries, a linguagem telegráfica, o cinema.
- e. Exemplificam o gênero do discurso secundário: crônicas, listas de compras e reportagens.

36. Match the Approach of teaching English to its correct characteristics.

Column 1 Approach

1. Communicative Language Teaching
2. Structural
3. Natural

Column 2 Characteristics

- () In this approach language is considered as the vehicle or means of conveying a message and information.
- () That approach emphasizes interaction as both the means and the ultimate goal of learning a language.
- () The approach says that the arrangement of the words in such a way as to form a suitable pattern and that pattern may make the meanings of the language clear to us.

Choose the alternative with the correct **sequence**, from top to bottom.

- a. 1 • 2 • 3
- b. 2 • 1 • 3
- c. 2 • 3 • 1
- d. 3 • 1 • 2
- e. 3 • 2 • 1

37. Analise o texto abaixo retirado dos Parâmetros Curriculares Nacionais - Apresentação dos Temas Transversais.

Os conteúdos dos Temas Transversais podem ser abordados em qualquer, variando apenas o de profundidade e abrangência com que serão trabalhados.

Assinale a alternativa que completa **corretamente** as lacunas do texto.

- a. série • nível
- b. ciclo • grau
- c. ciclo • tipo
- d. ano • grau
- e. série • tema

38. Analise o texto abaixo sobre o tema “A língua como forma de interação social”.

Toda língua natural humana carrega em si(1)....., pois a língua é(2)..... pelos falantes de uma dada comunidade linguística por meio da coerção(3).....

Assinale a alternativa que completa **corretamente** as lacunas numeradas do texto.

- a. (1) filosofia • (2) externalizada • (3) familiar
- b. (1) sociologia • (2) internalizada • (3) social
- c. (1) ideologia • (2) determinada • (3) cultural
- d. (1) filosofia • (2) explicitada • (3) política
- e. (1) ideologia • (2) internalizada • (3) social

39. Sobre o tema ‘Usos da escrita na cultura escolar’, é **correto** afirmar que:

- a. O conhecimento dos objetos de escrita servem para identificar suas particularidades físicas.
- b. O uso do material escrito no cotidiano escolar pelas crianças permite a elas a observação das características desses materiais.
- c. No cotidiano escolar os alunos utilizam apenas o livro didático para o desenvolvimento da escrita.
- d. São instrumentos de escrita do cotidiano escolar nos dias de hoje o livro didático, livros de histórias, caderno, bloco de escrever, papel ofício, cartaz, lápis, borracha, computador.
- e. As práticas de leitura e de escrita dos adultos e as brincadeiras de crianças são as únicas atividades desenvolvidas no uso da escrita.

40. Analise o texto abaixo.

A noção de autoria está indissociavelmente ligada a uma de sujeito. A concepção mentalista da da linguagem vê o sujeito como uma consciência individual autossuficiente, que controla e é único responsável pela construção do sentido.

Assinale a alternativa que completa **corretamente** as lacunas do texto.

- a. criação • a fala
- b. concepção • a fala
- c. concepção • o discurso
- d. visão • a comunicação
- e. visão • a produção

Coluna
em Branco.
(rascunho)

GRADE DE RESPOSTAS

Utilize a grade ao lado para anotar as suas respostas.

Não destaque esta folha. Ao entregar sua prova, o fiscal irá destacar e entregar esta grade de respostas que você poderá levar para posterior conferência.



1		P13 Professor de Inglês	21	
2			22	
3			23	
4			24	
5			25	
6			26	
7			27	
8			28	
9			29	
10			30	
11			31	
12			32	
13			33	
14			34	
15			35	
16			36	
17			37	
18			38	
19			39	
20			40	



**PREFEITURA DE
FLORIANÓPOLIS**





FUNDAÇÃO DE ESTUDOS E PESQUISAS SOCIOECONÔMICOS

Campus Universitário • UFSC
88040-900 • Florianópolis • SC
Fone/Fax: (48) 3953-1000
<http://www.fepese.org.br>