

CADERNO DE PROVA

P16 Professor de Português

Instruções



Confira o número que você obteve no ato da inscrição com o que está indicado no cartão-resposta.

- * A duração da prova inclui o tempo para o preenchimento do cartão-resposta.

Para fazer a prova você usará:

- este **caderno de prova**.
- um **cartão-resposta** que contém o seu nome, número de inscrição e espaço para assinatura.

Verifique, no caderno de prova, se:

- faltam folhas e a sequência de questões está correta.
- há imperfeições gráficas que possam causar dúvidas.

Comunique imediatamente ao fiscal qualquer irregularidade!

Atenção!

- Não é permitido qualquer tipo de consulta durante a realização da prova.
- Para cada questão são apresentadas 5 alternativas diferentes de respostas (a, b, c, d, e). Apenas uma delas constitui a resposta correta em relação ao enunciado da questão.
- A interpretação das questões é parte integrante da prova, não sendo permitidas perguntas aos fiscais.
- Não destaque folhas da prova.

Ao terminar a prova, entregue ao fiscal o caderno de prova completo e o cartão-resposta devidamente preenchido e assinado.



1º de dezembro



40 questões



14 às 17h

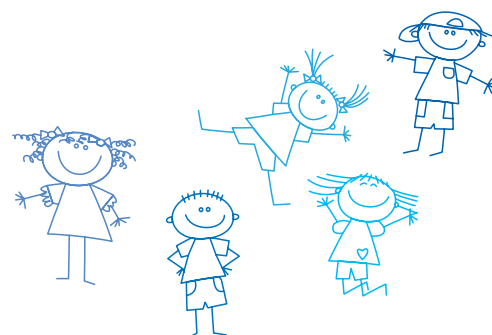


3h de duração*

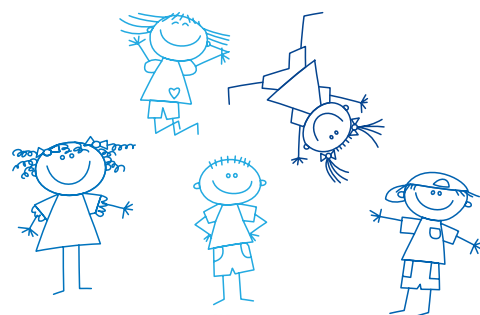


**PREFEITURA DE
FLORIANÓPOLIS**

PROCESSO
SELETIVO



Substituto
2020



FEPESSE

FUNDAÇÃO DE ESTUDOS E PESQUISAS SOCIOECONÔMICOS

Temas de Educação

10 questões

1. Na Resolução CNE/CP nº 2, de 22 de dezembro de 2017, o artigo 10 diz "(...) a BNCC estabelece os seguintes direitos de aprendizagem e desenvolvimento no âmbito da Educação Infantil:

1. Conviver com outras crianças e adultos, em pequenos e grandes grupos, utilizando diferentes linguagens, ampliando o conhecimento de si e do outro, o respeito em relação à cultura e às diferenças entre as pessoas.
2. Brincar cotidianamente de diversas formas, em diferentes espaços e tempos, com diferentes parceiros (crianças e adultos), ampliando e diversificando seu acesso a produções culturais, seus conhecimentos, sua imaginação, sua criatividade, suas experiências emocionais, corporais, sensoriais, expressivas, cognitivas, sociais e relacionais.
3. Participar ativamente, com adultos e outras crianças, tanto do planejamento da gestão da escola e das atividades, propostas pelo educador quanto da realização das atividades da vida cotidiana, tais como a escolha das brincadeiras, dos materiais e dos ambientes, desenvolvendo diferentes linguagens e elaborando conhecimentos, decidindo e se posicionando em relação a eles.
4. Explorar movimentos, gestos, sons, formas, texturas, cores, palavras, emoções, transformações, relacionamentos, histórias, objetos, elementos da natureza, na escola e fora dela, ampliando seus saberes sobre a cultura, em suas diversas modalidades: as artes, a escrita, a ciência e a tecnologia.

Assinale a alternativa que indica todas as afirmativas **corretas**.

- a. São corretas as afirmativas 1, 2, 3 e 4.
- b. São corretas apenas as afirmativas 1, 2 e 4.
- c. São corretas apenas as afirmativas 1, 2 e 3.
- d. São corretas apenas as afirmativas 1 e 3.
- e. São corretas apenas as afirmativas 1 e 2.

2. São concepções fundantes-princípios da Matriz das Relações Étnico-Raciais:

1. consciência política e histórica da diversidade.
2. fortalecimento de identidades e de direitos.
3. ações educativas de combate ao racismo e às discriminações.
4. o ensino de história e cultura africana, afro-brasileira é tema optativo.

Assinale a alternativa que indica todas as afirmativas **corretas**.

- a. São corretas apenas as afirmativas 1 e 4.
- b. São corretas apenas as afirmativas 2 e 3.
- c. São corretas apenas as afirmativas 1, 2 e 3.
- d. São corretas apenas as afirmativas 1, 3 e 4.
- e. São corretas apenas as afirmativas 2, 3 e 4.

3. Identifique abaixo as afirmativas verdadeiras (V) e as falsas (F) quanto aos sujeitos da ERER.

- () É uma política somente para os negros.
- () Destina-se às crianças, aos adolescentes, aos jovens, aos adultos e aos idosos, atendidos nas unidades educativas da Educação Infantil, Ensino Fundamental, Educação de Jovens e Adultos, Organizações Sociais e Centros de Convivência e Fortalecimento de Vínculos.
- () É para todos aqueles que estão em rede, para o cumprimento da função social da escola.
- () Todos os sujeitos que encaminham as políticas públicas na sua elaboração e gestão, os professores, os servidores que atuam nas escolas e as famílias dos estudantes.
- () É para os descendentes de africanos, dos europeus e dos indígenas como referência das três etnias e todos os povos que se originam de qualquer outro lugar.

Assinale a alternativa que indica a sequência **correta**, de cima para baixo.

- a. V•V•V•V•V
- b. F•V•V•V•V
- c. V•V•V•F•F
- d. F•V•F•F•V
- e. V•F•V•V•V

4. Nas Diretrizes Curriculares para a Educação Básica da Rede Municipal de Ensino de Florianópolis (2015), são concepções fundantes da Educação Integral:

1. Igualdade de condições para o acesso, a inclusão, a permanência e o sucesso na escola.
2. As práticas inovadoras como desafio cotidiano.
3. A valorização da cultura local e o direito ao acesso à cultura global.
4. As relações como eixo central do processo educativo.
5. Definição do ensino como foco principal das ações educativas.
6. A elevação dos níveis de letramento e de participação cidadã.
7. O desenvolvimento sustentável.

Assinale a alternativa que indica todas as afirmativas corretas.

- a. São corretas apenas 1, 3, 5 e 7.
- b. São corretas apenas 2, 4, 5 e 7.
- c. São corretas apenas 3, 4, 5, 6 e 7.
- d. São corretas apenas 1, 2, 3, 4, 6 e 7.
- e. São corretas apenas 1, 3, 4, 5, 6 e 7.

5. Ao tomar as crianças como sujeitos de direitos e a infância como categoria geracional que está na base da estruturação da sociedade, faz-se a escolha por concebê-la como relevante para a definição de diretrizes municipais. Isso se deve ao fato de que assegurar uma educação de qualidade às crianças implica alterações nas condições sociais de todos os sujeitos, já que as crianças são as que estão expostas às piores condições de exclusão.

Com base nesse entendimento, assinale a alternativa correta.

- a. Explicita-se a infância como categoria social relevante da educação básica.
- b. Explicita-se que o município cuida de todos, em especial, das crianças.
- c. Educar as crianças muda exclusivamente as suas realidades.
- d. Educar as crianças melhora o município apenas no futuro.
- e. O direito à infância está plenamente assegurado a todas as crianças.

6. A Rede Municipal de Educação de Florianópolis congrega princípios que conduzem suas práticas pedagógicas de inclusão escolar e dos serviços de Educação Especial. São eles:

1. O direito indisponível à educação – de todas as crianças, jovens, adultos e idosos na Rede Municipal de Ensino de Florianópolis, sem exceção.
2. O direito à acessibilidade – garantido por meio dos serviços de Educação Especial e do Atendimento Educacional Especializado, de modo a assegurar aos estudantes com deficiência, transtorno do espectro autista os serviços, recursos e estratégias de acessibilidade ao ambiente e aos conhecimentos escolares.
3. Estudantes diagnosticados com altas habilidades/superdotação devem receber serviço especializado fora da escola regular.
4. O direito à diferença – que rompe com a naturalização da deficiência ou do transtorno como problema localizado nos estudantes e pela compreensão de que cada estudante é único, singular e irredutível a categorias e a comparações.

Assinale a alternativa que indica todas as afirmativas corretas.

- a. São corretas apenas as afirmativas 1 e 3.
- b. São corretas apenas as afirmativas 2 e 3.
- c. São corretas apenas as afirmativas 2 e 4.
- d. São corretas apenas as afirmativas 1, 2 e 4.
- e. São corretas apenas as afirmativas 2, 3 e 4.

7. A Resolução nº 4, de 13 de julho de 2010, define Diretrizes Curriculares Nacionais Gerais para a Educação Básica.

Em seu artigo 21, que trata das etapas da educação básica, descreve em seu parágrafo único que essas etapas e fases têm previsão de idades próprias, as quais, no entanto, são diversas quando se atenta para sujeitos com características que fogem à norma, como é o caso, entre outros:

1. de atraso na matrícula e/ou no percurso escolar.
2. de retenção, repetência e retorno de quem havia abandonado os estudos.
3. de portadores de deficiência limitadora.
4. de jovens e adultos sem escolarização ou com esta incompleta.
5. de habitantes de zonas rurais.
6. de indígenas e quilombolas.
7. de adolescentes em regime de acolhimento ou internação, jovens e adultos em situação de privação de liberdade nos estabelecimentos penais.

Assinale a alternativa que indica todas as afirmativas **corretas**.

- a. São corretas apenas 1, 2, 3 e 4.
- b. São corretas apenas 1, 2, 3, 6 e 7.
- c. São corretas apenas 2, 3, 4, 6 e 7.
- d. São corretas apenas 2, 3, 4, 5, 6 e 7.
- e. São corretas 1, 2, 3, 4, 5, 6 e 7.

8. A gestão político-pedagógica democrática se caracteriza:

1. por um processo político democrático, mediante o qual o coletivo que compõe a instituição educacional discute, planeja, encaminha, acompanha, avalia, identificando os pontos que se destacam e os que merecem atenção, para atuar sobre eles.
2. na participação ativa dos sujeitos e ter o diálogo como ferramenta fundamental para a consolidação do princípio democrático, não só no sentido das tomadas de decisão, mas também de uma educação política, que deve ser desenvolvida no contexto escolar.
3. por ter o Projeto de Gestão, o Regimento Escolar e, sobretudo, o Projeto Político-Pedagógico num lugar central, ao demarcar a identidade da instituição educativa e serem frutos da elaboração coletiva, que explicita os objetivos, as diretrizes, a organização e as ações do processo educativo.

Assinale a alternativa que indica todas as afirmativas **corretas**.

- a. É correta apenas a afirmativa 2.
- b. É correta apenas a afirmativa 3.
- c. São corretas apenas as afirmativas 1 e 2.
- d. São corretas apenas as afirmativas 1 e 3.
- e. São corretas as afirmativas 1, 2 e 3.

9. De acordo com a Lei 9.394, de 20 de dezembro de 1996-LDB, artigo 32, o ensino fundamental obrigatório, com duração de 9 anos, gratuito na escola pública, iniciando-se aos 6 anos de idade, terá por objetivo a formação básica do cidadão, mediante:

1. o desenvolvimento da capacidade de aprender, tendo como meios básicos o pleno domínio da leitura, da escrita e do cálculo.
2. a compreensão do ambiente natural e social, do sistema político, da tecnologia, das artes e dos valores cristãos.
3. o desenvolvimento da capacidade de aprendizagem, tendo em vista a aquisição de conhecimentos e habilidades e a formação de atitudes e valores.
4. o fortalecimento dos vínculos de família, dos laços de solidariedade humana e de tolerância recíproca em que se assenta a vida social.

Assinale a alternativa que indica todas as afirmativas corretas.

- a. São corretas apenas as afirmativas 1 e 3.
- b. São corretas apenas as afirmativas 2 e 4.
- c. São corretas apenas as afirmativas 1, 3 e 4.
- d. São corretas apenas as afirmativas 2, 3 e 4.
- e. São corretas as afirmativas 1, 2, 3 e 4.

10. De acordo com a Lei 9.394, de 20 de dezembro de 1996-Lei de Diretrizes e Bases da Educação Nacional, artigo 67, os sistemas de ensino promoverão a valorização dos profissionais da educação, assegurando-lhes, inclusive nos termos dos estatutos e dos planos de carreira do magistério público:

1. ingresso exclusivamente por concurso público de provas e títulos.
2. aperfeiçoamento profissional continuado, sem licenciamento periódico remunerado para esse fim.
3. piso salarial profissional.
4. progressão funcional baseada na titulação ou habilitação, e na avaliação do desempenho.
5. período reservado a estudos, planejamento e avaliação, incluído na carga de trabalho.
6. condições adequadas de trabalho.

Assinale a alternativa que indica todas as afirmativas corretas.

- a. São corretas as afirmativas 1, 2, 3, 4, 5 e 6.
- b. São corretas apenas as afirmativas 1, 3, 4, 5 e 6.
- c. São corretas apenas as afirmativas 1, 2, 3, 4 e 5.
- d. São corretas apenas as afirmativas 2, 3, 4 e 6.
- e. São corretas apenas as afirmativas 1, 2, 4 e 6.

Português

10 questões

Leia o texto.

Trem das cores

A franja da encosta
cor de laranja,
capim rosa-chá.
O mel desses olhos luz,
mel de cor ímpar.
O ouro ainda não bem verde da serra.
A prata do trem.
A lua e a estrela.
Anel de turquesa.

Os átomos todos dançam.
Madrugada, reluz neblina.
Crianças cor de romã
entram no vagão.
O oliva da nuvem chumbo ficando
pra trás da manhã.
E a seda azul do papel
que envolve a maçã.

As casas tão verde e rosa
que vão passando ao nos ver passar.
Os dois lados da janela
e aquela num tom de azul
quase inexistente,
azul que não há.
Azul que é pura memória
de algum lugar.

Teu cabelo preto, explícito objeto,
Castanhos lábios.
Ou para ser exato, lábios cor de açai.
E aqui trem das cores, sábios projetos.
Tocar na central
E o céu de um azul celeste celestial.

Caetano Veloso

11. Analise as afirmativas abaixo sobre o texto.

1. A pessoa que vê a paisagem descrita pode estar dentro de um vagão de trem.
2. Pode-se afirmar que o eixo desse texto são as cores.
3. Os versos: “As casas tão verde e rosa que vão passando ao nos ver passar” sugerem um trem em movimento; assim, quem passa não são as casas e, sim, o trem.
4. Implicitamente, este texto descreve um amor vivido.
5. Em: “E o céu de um azul celeste celestial” há uma redundância.

Assinale a alternativa que indica todas as afirmativas **corretas**.

- a. São corretas apenas as afirmativas 3 e 5.
- b. São corretas apenas as afirmativas 4 e 5.
- c. São corretas apenas as afirmativas 1, 2 e 3.
- d. São corretas apenas as afirmativas 1, 2 e 4.
- e. São corretas apenas as afirmativas 2, 3 e 4.

12. Todas as alternativas abaixo apresentam metáforas usadas no texto, **exceto** uma. Assinale-a.

- a. A prata do trem.
- b. Crianças cor de romã.
- c. O mel desses olhos luz.
- d. As casas tão verde e rosa.
- e. O ouro ainda não bem verde da serra.

13. Além da metáfora usada no texto, o autor faz uso de outra figura de linguagem. Um exemplo disso é o verso: “Os átomos todos dançam”.

Assinale a alternativa em que aparece descrita essa figura.

- a. Antítese
- b. Catacrese
- c. Onomatopeia
- d. Pleonasma
- e. Metonímia

14. Considere o texto.

A miséria é uma mazela social que vem se agravando no mundo moderno. São vários os fatores causadores da miséria, por isso esse problema tem sido uma preocupação constante dos governantes mundiais.

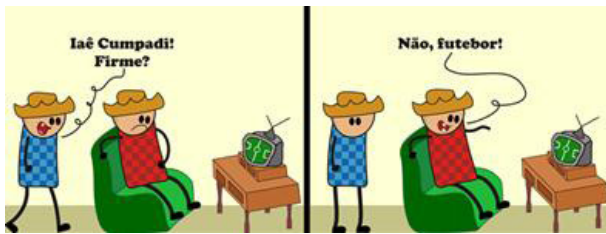
Assinale a alternativa **correta**.

- a. A expressão “por isso” denota a ideia de causa.
- b. A expressão sublinhada é um recurso de coesão para evitar a repetição vocabular.
- c. Explicitamente, o texto traz como temática a política dos governos mundiais.
- d. Se a mazela social fosse mais do que uma, por exemplo, “a miséria e a violência”, o verbo “vir” seria escrito da seguinte forma: “veem”, pois teria um sujeito no plural.
- e. O texto apresenta uma mescla de linguagem conotativa e denotativa, com destaque para a segunda.

15. Leia as frases e verifique aquela que contraria as normas de concordância nominal ou verbal. Assinale-a.

- a. Pode existir, nesta sala, muitas pessoas com opiniões divergentes.
- b. A garota tinha olhos e boca maravilhosos.
- c. Alegria é necessário para o ser humano.
- d. Fomos nós quem trouxe a encomenda.
- e. Choveram lágrimas de felicidade.

16. Observe a tirinha.



<https://www.google.com/search?q=tirinhas>

Identifique abaixo as afirmativas verdadeiras (V) e as falsas (F).

- () A fala dos personagens exemplifica uma variedade linguística.
- () As palavras “firme” e “futebol” apresentam a mesma variedade linguística, o linguajar dos caipiras.
- () Há no diálogo dos personagens uma interpretação equivocada de um deles.
- () A vírgula usada na última fala provoca a indignação mostrada na expressão do personagem que está em pé.
- () A fala dos personagens mostra um nível informal da linguagem.

Assinale a alternativa que indica a sequência **correta**, de cima para baixo.

- a. V • V • F • F • V
- b. V • F • V • V • V
- c. V • F • V • F • V
- d. F • V • F • V • F
- e. F • F • F • V • V

17. Assinale a alternativa em consonância com a norma culta.

- a. Sempre vejo-a colhendo flores no jardim.
- b. Se tu o veres, diga-lhe que lhe quero falar.
- c. Se não obedeceres as normas impostas terás problemas sérios.
- d. “Eu intermedeio o debate”, disse solícito o professor de História.
- e. Tua má conduta implica em procedimentos mais enérgicos.

Texto

Leia o texto e responda às questões 18 e 19.

Então, o músico toca o seu violino ou descansa na sua poltrona, deliciando-se com seu cachimbo, quando, de repente, lhe ocorre uma ideia. Assim, *não somente* acha a solução para os acordes que dispunha, mas também para outras composições futuras. Sabendo agora exatamente como buscar o que deseja, poderá, se quiser, compor mais músicas para seu repertório.

18. Assinale a alternativa **correta**, considerando um tipo de erro que o texto apresenta.

- a. Coesão
- b. Regência verbal
- c. Concordância nominal
- d. Concordância verbal
- e. Acentuação gráfica

19. Assinale a alternativa **correta**.

- a. Em: “... buscar o que deseja”, a palavra sublinhada funciona como pronome demonstrativo.
- b. A palavra “mas” no texto traz implícita a ideia de alternância.
- c. As palavras “músico”, “violino” e “ideia” são substantivos, pois dão nome a seres concretos.
- d. A flexão verbal “poderá” indica uma ação incerta no futuro.
- e. Em: “não somente acha a solução para os acordes...”, se o verbo fosse trocado por “descobre” o “a” que antecede a palavra “solução” deveria ser craseado.

20. Assinale (D) para denotação e (C) para conotação conforme a linguagem apresentada nas frases.

- () Amor: forte afeição por outra pessoa, nascida de laços de consanguinidade ou de relações sociais.
- () O hibisco é uma planta que pode ser utilizada para ornamentação de jardins.
- () “Amor é fogo que arde sem se ver”.
- () Aquela aluna é fera em Português.
- () Minha vida é um mar de tristezas.

Assinale a alternativa que indica a sequência **correta**, de cima para baixo.

- a. C • C • C • D • D
- b. C • D • D • C • D
- c. D • C • C • D • D
- d. D • D • D • C • C
- e. D • D • C • C • C

Conhecimentos Específicos

20 questões

21. Assinale a alternativa **correta** no que diz respeito a gêneros do discurso.

- a. O professor deve lidar, na escola, com os gêneros secundários sob a mesma lógica que eles têm fora da escola, em contextos individuais.
- b. Os gêneros secundários estão ligados a contextos mais específicos de usos das línguas cuja circulação é legitimada pela respectiva esfera.
- c. O professor, ao apresentar uma notícia a seus estudantes, deve ter primeiramente o objetivo que eles se informem sobre a atualidade. Pode, no entanto, em segundo plano, usar isso para que se eduquem na leitura de textos nesse gênero.
- d. Todos os gêneros do discurso cujos textos são parte da educação para a leitura precisam ser também parte da educação para a autoria.
- e. As sequências textuais como a narrativa, a descritiva, a argumentativa, a expositiva, a injuntiva e afins só se realizam em uma situação sociointeracional.

22. Analise as afirmativas abaixo, considerando que “nossas práticas de ensino são orientadas pelas concepções de língua e linguagem que recebemos” (CUNHA, 2009).

1. A língua é vista como algo objetivo e externo à consciência individual.
2. O ensino é considerado como prescritivo e impõe ao falante a substituição de seus próprios padrões de atividades linguísticas, considerados, por normas tradicionais, como inaceitáveis, por outros usos sociais da língua considerados aceitáveis.
3. O ensino de língua fundamentou-se na apropriação do código e caberia ao professor garantir que o aluno conhecesse o sistema alfabético e a gramática.
4. A linguagem escrita é majoritária dentro da sala de aula.
5. A língua é um código, isto é, um conjunto de signos que se combinam segundo regras.

Assinale a alternativa **correta**.

- a. A afirmativa 1 refere-se à concepção de linguagem como instrumento de comunicação.
- b. Na afirmativa 3, há uma concepção de linguagem que permite ao sujeito a elaboração do conceito de língua literária que era usada pelos grandes filólogos gregos para escrever regras e, pois, existe o certo e o errado para escrever.
- c. Na afirmativa 2, a partir da gramática prescritiva, começa-se a abrir precedentes para a inclusão de outras formas de falar e escrever.
- d. A afirmativa 4 diz respeito à concepção de linguagem que caracterizou o ensino de língua como sendo descritivo.
- e. Na afirmativa 5, não está posta uma concepção de linguagem, apenas apresenta uma “verdade linguística” seguida até hoje pelos teóricos mais conceituados.

23. Assinale a alternativa que vai de encontro à concepção de linguagem como forma de interação.

- a. Todas as esferas da atividade humana, por mais variadas que sejam, estão sempre relacionadas com a utilização da língua.
- b. A linguagem, seja ela escrita ou oral, processa-se por meio de enunciados que se materializam em diversas situações de comunicação.
- c. Alterou o modo como o texto era trabalhado em sala de aula. O aluno precisa acionar conhecimentos prévios, leituras de mundo, dentre outros elementos que estão envolvidos na constituição do fenômeno textual.
- d. Altera a essência do ensino de língua, pois é a partir daí que a linguagem considera os diferentes sentidos que esta assume em diferentes situações sociocomunicativas.
- e. A língua é um comportamento social que pode ser adquirido pelo estímulo e pela formação de hábitos. Quanto maior for o estímulo, mais fácil e rapidamente um indivíduo aprende a língua.

24. Assinale a alternativa que apresenta um aspecto do letramento, segundo Magda Soares.

- a. A criança sabe ler, mas pede que leiam histórias para ela, ou finge estar lendo um livro, sabe escrever, mas faz rabiscos dizendo que aquilo é uma carta que escreveu para alguém.
- b. Faz uso das habilidades de ler e escrever no conhecimento das letras e do modo de associá-las.
- c. Processo concebido em termos de uma competência individual necessária para o sucesso e promoção na escola.
- d. Identifica o valor do dinheiro e o ônibus que deve tomar, consegue fazer cálculos complexos, sabe distinguir marcas de mercadorias, porém não escreve cartas e não lê jornal.
- e. Concebe a atividade de ler e de escrever como um conjunto de habilidades progressivamente desenvolvidas até se chegar a uma competência leitora e escritora ideal: a do usuário proficiente da língua escrita.

25. Analise as afirmativas abaixo sobre a linguagem como forma de interação.

1. A linguagem é, antes de tudo, social. Portanto, sua função inicial é a comunicação, expressão e compreensão.
2. A verdadeira substância da linguagem é constituída por um sistema abstrato de formas linguísticas, pela enunciação monológica e pelo ato psicofisiológico de sua produção.
3. O ser humano descreve o que percebe, sente ou pensa. A linguagem é vital, pois é representação do mundo e do pensamento e funciona como instrumento para a comunicação.
4. A interação de um indivíduo com o grupo social ao qual pertence ou em que se encontra inserido ocorre a partir do momento em que o mesmo passa a assimilar a cultura desse grupo social.
5. É preciso pensar a linguagem humana como lugar de interação, de constituição das identidades, de representação de papéis, de negociação de sentidos, por palavras.

Assinale a alternativa que indica todas as afirmativas **corretas**.

- a. São corretas apenas as afirmativas 1 e 2.
- b. São corretas apenas as afirmativas 2 e 5.
- c. São corretas apenas as afirmativas 1, 4 e 5.
- d. São corretas apenas as afirmativas 2, 3 e 5.
- e. São corretas apenas as afirmativas 3, 4 e 5.

26. Na educação para a leitura é preciso considerar a necessária ação docente no encaminhamento de atividades de ensino e aprendizagem que criem condições para que os estudantes reflitam também sobre dimensão verbal dos gêneros do discurso.

Assinale a alternativa que apresenta um enfoque dessa dimensão.

- a. Atenção à esfera da atividade humana.
- b. Atenção à materialidade linguística.
- c. Questões econômicas e culturais envolvidas.
- d. Historicidade dos interactantes.
- e. Especificidade das relações entre tempo e espaço social.

27. Todas as alternativas podem ser preenchidas com a palavra “interdisciplinaridade” e apenas uma com a palavra “transversalidade”. Assinale-a.

- a. A como um movimento contemporâneo que emerge na perspectiva da dialogicidade e da integração das ciências e do conhecimento, vem buscando romper com o caráter de hiperespecialização e com a fragmentação dos saberes.
- b. A é um movimento importante de articulação entre o ensinar e o aprender. Compreendida como formulação teórica e assumida enquanto atitude, tem a potencialidade de auxiliar os educadores e as escolas na ressignificação do trabalho pedagógico em termos de currículo, de métodos, de conteúdos, de avaliação e nas formas de organização dos ambientes para a aprendizagem.
- c. A visa à recuperação da unidade humana pela passagem de uma subjetividade para uma intersubjetividade e, assim sendo, recupera a ideia primeira de cultura (formação do homem total), o papel da escola (formação do homem inserido em sua realidade) e o papel do homem (agente das mudanças do mundo).
- d. A caracteriza-se pela intensidade das trocas entre os especialistas e pelo grau de integração real das disciplinas no interior de um mesmo projeto.
- e. A diz respeito à possibilidade de se instituir, em cada disciplina, uma analogia entre aprender conhecimentos teoricamente sistematizados (aprender sobre a realidade) e as questões da vida real (aprender na realidade e da realidade).

28. A autoria caracteriza-se pela articulação de quatro elementos essenciais. Abaixo são apresentados cinco elementos.

Assinale aquele que foge a essa essencialidade.

- a. Ter contatos para enunciar.
- b. Ter o que enunciar.
- c. Ter razões para enunciar.
- d. Ter a quem enunciar.
- e. Ter estratégias para enunciar.

29. Assinale a alternativa que está em dissonância com o que está posto em “Desafios para os Componentes Curriculares das Línguas”, da Proposta Curricular da Rede Municipal de Ensino de Florianópolis (2016).

- a. Frequentemente, em se tratando da abordagem do vocabulário e da gramática, parece haver ainda atividades que enfatizam a gramática taxionômica com exemplos descontextualizados, sem referências a possíveis situações de uso das formas em estudo e sem a prática efetiva delas.
- b. A complexidade da linguagem não admite que ela seja vista e utilizada apenas como código passível de decifração.
- c. Uma ancoragem construtivista que compreenda leitura, ausculta e autoria como conteúdos de ensino por meio dos quais se busca a ampliação crítica do repertório dos estudantes sobre os usos sociais das línguas.
- d. A educação para os processos de compreensão e de autoria em diferentes gêneros do discurso não contempla os recursos vocabulares e gramaticais agenciados nos propósitos sociointeracionais, possivelmente por conta de dificuldades na formação dos profissionais que atuam nos componentes das Línguas para a proposta de atividades dessa natureza.
- e. Os educadores em linguagem parecem seguros ‘do que não deve ser feito’ no que diz respeito ao normativismo, mas ainda inseguros em relação a “como agir” em uma abordagem que contemple a apropriação de conhecimentos linguísticos em favor das práticas sociais.

30. Na perspectiva da autoria, o processo de refação dos textos é de fundamental importância.

Assinale a alternativa em desacordo com esse processo.

- a. O professor é elemento neutro no processo.
- b. O aluno amadurece na sua historização como autor.
- c. O professor encaminha uma reescritura consciente dos problemas detectados.
- d. O professor não ‘corrige’, mas ‘lê’ o texto do estudante e orienta a refação.
- e. O professor é um leitor atento do texto do estudante.

31. Analise as afirmativas abaixo sobre gêneros discursivos.

1. Como os gêneros textuais são respaldados nas práticas sociais, na dinâmica da vida social e cultural, eles podem sofrer variações em suas unidades temáticas, forma composicional e estilo.
2. Há uma proliferação de gêneros novos dentro de novas tecnologias, particularmente na mídia eletrônica. São os gêneros emergentes, tidos como primários.
3. Muitos dos gêneros emergentes não são novos, uma vez que constituem uma modificação ou adaptação dos gêneros existentes aos novos meios e novos tempos.
4. Pode-se dizer que suporte de um gênero é uma superfície física em formato específico que suporta, fixa e mostra o texto. Essa ideia comporta três aspectos: a) suporte é um lugar; b) suporte tem formato específico; c) suporte serve para fixar e mostrar o texto.
5. Os gêneros secundários, ao se tornarem componentes dos gêneros primários, transformam-se dentro destes e adquirem uma característica particular: perdem sua relação imediata com a realidade existente e com a realidade dos enunciados alheios.

Assinale a alternativa que indica todas as afirmativas corretas.

- a. São corretas apenas as afirmativas 3 e 5.
- b. São corretas apenas as afirmativas 4 e 5.
- c. São corretas apenas as afirmativas 1, 3 e 4.
- d. São corretas apenas as afirmativas 2, 3 e 4.
- e. São corretas apenas as afirmativas 2, 4 e 5.

32. Sobre a Educação de Jovens e Adultos (EJA), avalie a veracidade das afirmações.

1. Diferentemente de outras modalidades da educação, a demanda por EJA apresenta-se espontaneamente. Neste âmbito, tem sido a procura que costuma criar a oferta.
2. Dois grandes desafios, intrínsecos à EJA, são a manutenção da frequência às aulas por parte dos estudantes e a conseguinte continuidade de seus estudos.
3. Um grande desafio da EJA é o estabelecimento de parcerias interinstitucionais para a expansão da oferta de educação profissional/formação inicial e continuada integrada ao Ensino Fundamental na modalidade de Educação de Jovens e Adultos como política de geração de empregos e contra o desemprego.
4. Tem se apresentado como facilitador a excelente formação inicial recebida pelos professores na graduação no tocante à área de Educação de Jovens e Adultos, tanto na pedagogia, quanto nas diferentes licenciaturas.
5. Comumente, Educação de Jovens e Adultos é vista como compensatória, ou seja, é a de recuperação de um tempo de escolaridade perdido no passado e a ideia de que o tempo apropriado para o aprendizado é a infância e adolescência. Assim, nela se reproduzem, por vezes, preconceitos e práticas inadequadas.

Assinale a alternativa que indica todas as afirmativas corretas.

- a. São corretas apenas as afirmativas 3 e 4.
- b. São corretas apenas as afirmativas 4 e 5.
- c. São corretas apenas as afirmativas 1, 2 e 3.
- d. São corretas apenas as afirmativas 2, 3 e 5.
- e. São corretas apenas as afirmativas 3, 4 e 5.

33. Analise as afirmativas abaixo sobre currículo conforme a Proposta Curricular da Rede Municipal de Ensino de Florianópolis (2016).

1. O currículo é um delineamento impositivo que determina começo, meio e fim das aprendizagens e um percurso para empreendê-las.
2. Cabe ao currículo contemplar condições para a produção, a circulação e o consumo de significados no espaço social que contribuam, intensamente, para a construção de identidades sociais, culturais e ambientais, levando à reflexão e/ou à transformação da realidade do estudante e da sociedade.
3. O currículo pode, ainda, consistir em um conjunto de Componentes Curriculares livres de uma visão articuladora, mas respeitando a organização e a integração das Áreas do Conhecimento.
4. A articulação entre os Componentes Curriculares serve de ancoragem para a apropriação do conhecimento, preparando os estudantes para compreenderem e transformarem a si mesmos e aos outros, na interação social situada na cultura e na história.
5. O currículo não se limita a uma lista de conteúdos, nem se atém aos conhecimentos relacionados à vivência do estudante, à realidade regional ou ao conhecimento do cotidiano, nem tampouco o faz exclusivamente aos conhecimentos científicos.

Assinale a alternativa que indica todas as afirmativas **corretas**.

- a. São corretas apenas as afirmativas 1 e 5.
- b. São corretas apenas as afirmativas 2 e 3.
- c. São corretas apenas as afirmativas 1, 2 e 4.
- d. São corretas apenas as afirmativas 2, 4 e 5.
- e. São corretas apenas as afirmativas 3, 4 e 5.

34. Na Proposta Curricular da Rede Municipal de Ensino de Florianópolis (2016), o currículo prevê parâmetros gerais para sua construção.

Abaixo estão listados alguns desses parâmetros. Um deles o documento **não** recomenda. Assinale-o.

- a. O relativismo curricular.
- b. O estabelecimento das relações interpessoais.
- c. A organização dos tempos e dos espaços de ensino e aprendizagem.
- d. Os modos de exploração das vivências dos estudantes para abordagem de conhecimentos formais.
- e. Os encaminhamentos acerca da avaliação e dos objetivos que convergem para a formação humana integral.

35. Assinale a alternativa que apresenta uma visão acertada sobre a análise linguística no contexto de produção e autoria.

- a. Ensinar, por metodologias diferenciadas, os conteúdos elencados nas gramáticas normativas conhecidas.
- b. Priorizar os níveis pragmático e discursivo de análise, funcionando os outros níveis como suportes da compreensão dos fenômenos estudados.
- c. Ensinar apenas a leitura e produção do texto, deixando à margem o ensino da gramática.
- d. Intensificar a correção do texto do aluno, uma vez que na análise linguística um dos momentos privilegiados do estudo da língua é justamente a reescrita.
- e. Substituir as aulas de gramática normativa da língua padrão por modelos de análise da linguística teórica e aplicada.

36. A avaliação do processo de aprendizagem, desenvolvido pela Unidade Educativa, e a proposição de ações e atividades para a sua melhoria, na Proposta Curricular da Rede Municipal de Ensino de Florianópolis (2016), são realizadas por um dos elementos abaixo. Assinale-o.

- a. O professor de cada unidade curricular
- b. O representante dos pais em Conselho de Classe
- c. O gestor da Unidade Educativa
- d. A comunidade escolar em toda a sua formação
- e. O Colegiado de Classe

37. Assinale a alternativa que apresenta a proposta da Educomunicação.

- a. Mostrar que antes de dominar a linguagem verbal, a criança já está visualmente alfabetizada. Assim, é preciso entender e observar o desempenho imagético da criança no processo de alfabetização.
- b. Propor uma nova relação entre educação, educandos e meios de comunicação, que promova o acesso aos veículos de comunicação, estimule a leitura crítica da mídia e a produção de comunicação autêntica por parte dos estudantes.
- c. Transformar cenas de filmes, matérias jornalísticas e o “capítulo da novela” em temas nas aulas, trazendo a realidade imediata aos bancos escolares.
- d. Provar a obsolescência de conteúdos desconectados com a realidade do jovem - o que se torna empecilho à permanência do mesmo na sala de aula - fazendo links de todo conteúdo ministrado com algum tema das redes sociais.
- e. Mostrar que a informação, por exemplo, deixou de ser adquirida, desde o advento do rádio, somente com o professor na sala de aula, evitando, assim, o plágio nas pesquisas na Internet.

38. No processo de compreensão, leitura e audição, há o que chamamos de inferência.

Analise as afirmativas abaixo sobre o tema.

1. Embora inferir confira ao leitor certa flexibilidade, não se pode inferir qualquer coisa, visto que a compreensão apropriada é direcionada pelo próprio texto.
2. A inferência que é gerada na necessidade de se estabelecer uma ponte de conexão com o fim de preencher um vazio textual é denominada inferência catafórica e refere-se a partes do texto. Por exemplo: O rapaz tirou uma foto da escola. – A cena foi a mais bela de que se lembrava.
3. A inferência extraída a cada momento durante a compreensão é chamada de inferência anafórica porque diz respeito a partes do texto que precedem o que gerou a inferência. Por exemplo: O rapaz tirou uma foto da escola. - A câmera era a melhor que ele havia possuído.
4. Ao ler um texto, as informações podem estar explícitas ou implícitas. Inferir é conseguir chegar a conclusões a partir dessas informações.
5. As inferências preenchem as lacunas deixadas pelo autor, de forma que o texto pode ser entendido como algo inacabado, cujo significado é o produto de uma coautoria: o autor produz parcialmente o texto e o leitor o completa.

Assinale a alternativa que indica todas as afirmativas **corretas**.

- a. São corretas apenas as afirmativas 2 e 4.
- b. São corretas apenas as afirmativas 3 e 5.
- c. São corretas apenas as afirmativas 1, 2 e 3.
- d. São corretas apenas as afirmativas 1, 4 e 5.
- e. São corretas apenas as afirmativas 3, 4 e 5.

39. Assinale a alternativa **correta** sobre avaliação, tomando-se por base o que apresenta a Resolução do CNE 07/2010, que fixa Diretrizes Curriculares Nacionais para o Ensino Fundamental de nove anos, apresentada na Proposta Curricular da Rede Municipal de Ensino de Florianópolis (2016).

- a. A avaliação é objetivo central do percurso formativo, devendo as ações de ensino e as relações estabelecidas considerarem os estudantes, também, como protagonistas do processo avaliativo, buscando a superação das concepções classificatórias e da estandartização das práticas avaliativas.
- b. A família deve informada sobre o desempenho do aluno, ao longo do processo de aprendizagem, mesmo não cabendo a ela e ao aluno contestar os resultados da avaliação.
- c. A avaliação dos alunos, a ser realizada pelos professores e pela escola, como parte integrante da proposta curricular e da implementação do currículo é redimensionadora da ação pedagógica.
- d. A avaliação deve assegurar tempos e espaços de recuperação, ao longo do ano letivo, para os alunos com frequência insuficiente ao longo do ano letivo, evitando a reprovação por faltas.
- e. A avaliação deve ser compreendida como o acompanhamento do movimento empreendido pelos estudantes na progressiva autorregulação de sua própria conduta a partir da atividade mediadora, na qual o professor, como interlocutor mais importante no que diz respeito ao objeto de aprendizagem, atua na heterorregulação dessa mesma conduta até que o estudante possa fazê-lo por si próprio.

40. "A Educação de Jovens e Adultos da Rede Municipal de Ensino de Florianópolis, parafraseando Milton Nascimento, na canção "Nos bailes da vida", "tem de ir aonde o povo está". Assim, além da oferta regular realizada pelos núcleos, a Prefeitura dispõe de outras formas de atendimento em função das demandas apresentadas.

Todas as alternativas apresentam uma dessas formas, **exceto** uma. Assinale-a.

- a. Polos avançados em locais de difícil acesso, em parceria com associações de moradores ou em salões paroquiais.
- b. Cursos integrados à educação profissional.
- c. Círculos de leitura e escrita.
- d. Turmas com grupos específicos (terceira idade, Associação dos Surdos da Grande Florianópolis, cooperativa de reciclagem, entre outros).
- e. Cursos totalmente ministrados pela Educação a Distância (EaD).

**Página
em Branco.
(rascunho)**

**Página
em Branco.
(rascunho)**

**Página
em Branco.
(rascunho)**

GRADE DE RESPOSTAS

Utilize a grade ao lado para anotar as suas respostas.

Não destaque esta folha. Ao entregar sua prova, o fiscal irá destacar e entregar esta grade de respostas que você poderá levar para posterior conferência.



1		P16 Professor de Português	21	
2			22	
3			23	
4			24	
5			25	
6			26	
7			27	
8			28	
9			29	
10			30	
11			31	
12			32	
13			33	
14			34	
15			35	
16			36	
17			37	
18			38	
19			39	
20			40	



**PREFEITURA DE
FLORIANÓPOLIS**





FUNDAÇÃO DE ESTUDOS E PESQUISAS SOCIOECONÔMICOS

Campus Universitário • UFSC
88040-900 • Florianópolis • SC
Fone/Fax: (48) 3953-1000
<http://www.fepese.org.br>