

CADERNO DE PROVA

P17 Professor de Português e Inglês

Instruções



Confira o número que você obteve no ato da inscrição com o que está indicado no cartão-resposta.

- * A duração da prova inclui o tempo para o preenchimento do cartão-resposta.

Para fazer a prova você usará:

- este **caderno de prova**.
- um **cartão-resposta** que contém o seu nome, número de inscrição e espaço para assinatura.

Verifique, no caderno de prova, se:

- faltam folhas e a sequência de questões está correta.
- há imperfeições gráficas que possam causar dúvidas.

Comunique imediatamente ao fiscal qualquer irregularidade!

Atenção!

- Não é permitido qualquer tipo de consulta durante a realização da prova.
- Para cada questão são apresentadas 5 alternativas diferentes de respostas (a, b, c, d, e). Apenas uma delas constitui a resposta correta em relação ao enunciado da questão.
- A interpretação das questões é parte integrante da prova, não sendo permitidas perguntas aos fiscais.
- Não destaque folhas da prova.

Após terminar a prova, entregue ao fiscal o caderno de prova completo e o cartão-resposta devidamente preenchido e assinado.



1º de dezembro



40 questões



14 às 17h

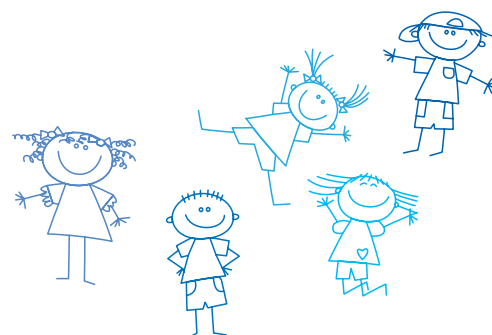


3h de duração*

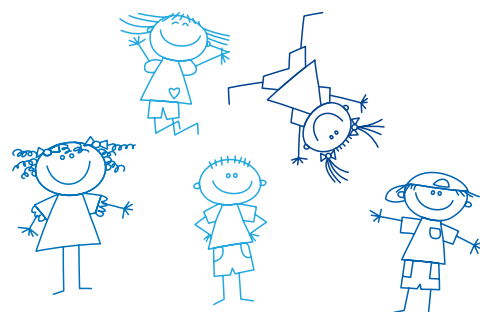


**PREFEITURA DE
FLORIANÓPOLIS**

PROCESSO
SELETIVO



*Substituto
2020*



FEPESSE

FUNDAÇÃO DE ESTUDOS E PESQUISAS SOCIOECONÔMICOS

Temas de Educação

10 questões

1. Na Resolução CNE/CP nº 2, de 22 de dezembro de 2017, o artigo 10 diz "(...) a BNCC estabelece os seguintes direitos de aprendizagem e desenvolvimento no âmbito da Educação Infantil:

1. Conviver com outras crianças e adultos, em pequenos e grandes grupos, utilizando diferentes linguagens, ampliando o conhecimento de si e do outro, o respeito em relação à cultura e às diferenças entre as pessoas.
2. Brincar cotidianamente de diversas formas, em diferentes espaços e tempos, com diferentes parceiros (crianças e adultos), ampliando e diversificando seu acesso a produções culturais, seus conhecimentos, sua imaginação, sua criatividade, suas experiências emocionais, corporais, sensoriais, expressivas, cognitivas, sociais e relacionais.
3. Participar ativamente, com adultos e outras crianças, tanto do planejamento da gestão da escola e das atividades, propostas pelo educador quanto da realização das atividades da vida cotidiana, tais como a escolha das brincadeiras, dos materiais e dos ambientes, desenvolvendo diferentes linguagens e elaborando conhecimentos, decidindo e se posicionando em relação a eles.
4. Explorar movimentos, gestos, sons, formas, texturas, cores, palavras, emoções, transformações, relacionamentos, histórias, objetos, elementos da natureza, na escola e fora dela, ampliando seus saberes sobre a cultura, em suas diversas modalidades: as artes, a escrita, a ciência e a tecnologia.

Assinale a alternativa que indica todas as afirmativas **corretas**.

- a. São corretas as afirmativas 1, 2, 3 e 4.
- b. São corretas apenas as afirmativas 1, 2 e 4.
- c. São corretas apenas as afirmativas 1, 2 e 3.
- d. São corretas apenas as afirmativas 1 e 3.
- e. São corretas apenas as afirmativas 1 e 2.

2. São concepções fundantes-princípios da Matriz das Relações Étnico-Raciais:

1. consciência política e histórica da diversidade.
2. fortalecimento de identidades e de direitos.
3. ações educativas de combate ao racismo e às discriminações.
4. o ensino de história e cultura africana, afro-brasileira é tema optativo.

Assinale a alternativa que indica todas as afirmativas **corretas**.

- a. São corretas apenas as afirmativas 1 e 4.
- b. São corretas apenas as afirmativas 2 e 3.
- c. São corretas apenas as afirmativas 1, 2 e 3.
- d. São corretas apenas as afirmativas 1, 3 e 4.
- e. São corretas apenas as afirmativas 2, 3 e 4.

3. Identifique abaixo as afirmativas verdadeiras (V) e as falsas (F) quanto aos sujeitos da ERER.

- () É uma política somente para os negros.
- () Destina-se às crianças, aos adolescentes, aos jovens, aos adultos e aos idosos, atendidos nas unidades educativas da Educação Infantil, Ensino Fundamental, Educação de Jovens e Adultos, Organizações Sociais e Centros de Convivência e Fortalecimento de Vínculos.
- () É para todos aqueles que estão em rede, para o cumprimento da função social da escola.
- () Todos os sujeitos que encaminham as políticas públicas na sua elaboração e gestão, os professores, os servidores que atuam nas escolas e as famílias dos estudantes.
- () É para os descendentes de africanos, dos europeus e dos indígenas como referência das três etnias e todos os povos que se originam de qualquer outro lugar.

Assinale a alternativa que indica a sequência **correta**, de cima para baixo.

- a. V•V•V•V•V
- b. F•V•V•V•V
- c. V•V•V•F•F
- d. F•V•F•F•V
- e. V•F•V•V•V

4. Nas Diretrizes Curriculares para a Educação Básica da Rede Municipal de Ensino de Florianópolis (2015), são concepções fundantes da Educação Integral:

1. Igualdade de condições para o acesso, a inclusão, a permanência e o sucesso na escola.
2. As práticas inovadoras como desafio cotidiano.
3. A valorização da cultura local e o direito ao acesso à cultura global.
4. As relações como eixo central do processo educativo.
5. Definição do ensino como foco principal das ações educativas.
6. A elevação dos níveis de letramento e de participação cidadã.
7. O desenvolvimento sustentável.

Assinale a alternativa que indica todas as afirmativas corretas.

- a. São corretas apenas 1, 3, 5 e 7.
- b. São corretas apenas 2, 4, 5 e 7.
- c. São corretas apenas 3, 4, 5, 6 e 7.
- d. São corretas apenas 1, 2, 3, 4, 6 e 7.
- e. São corretas apenas 1, 3, 4, 5, 6 e 7.

5. Ao tomar as crianças como sujeitos de direitos e a infância como categoria geracional que está na base da estruturação da sociedade, faz-se a escolha por concebê-la como relevante para a definição de diretrizes municipais. Isso se deve ao fato de que assegurar uma educação de qualidade às crianças implica alterações nas condições sociais de todos os sujeitos, já que as crianças são as que estão expostas às piores condições de exclusão.

Com base nesse entendimento, assinale a alternativa correta.

- a. Explicita-se a infância como categoria social relevante da educação básica.
- b. Explicita-se que o município cuida de todos, em especial, das crianças.
- c. Educar as crianças muda exclusivamente as suas realidades.
- d. Educar as crianças melhora o município apenas no futuro.
- e. O direito à infância está plenamente assegurado a todas as crianças.

6. A Rede Municipal de Educação de Florianópolis congrega princípios que conduzem suas práticas pedagógicas de inclusão escolar e dos serviços de Educação Especial. São eles:

1. O direito indisponível à educação – de todas as crianças, jovens, adultos e idosos na Rede Municipal de Ensino de Florianópolis, sem exceção.
2. O direito à acessibilidade – garantido por meio dos serviços de Educação Especial e do Atendimento Educacional Especializado, de modo a assegurar aos estudantes com deficiência, transtorno do espectro autista os serviços, recursos e estratégias de acessibilidade ao ambiente e aos conhecimentos escolares.
3. Estudantes diagnosticados com altas habilidades/superdotação devem receber serviço especializado fora da escola regular.
4. O direito à diferença – que rompe com a naturalização da deficiência ou do transtorno como problema localizado nos estudantes e pela compreensão de que cada estudante é único, singular e irredutível a categorias e a comparações.

Assinale a alternativa que indica todas as afirmativas corretas.

- a. São corretas apenas as afirmativas 1 e 3.
- b. São corretas apenas as afirmativas 2 e 3.
- c. São corretas apenas as afirmativas 2 e 4.
- d. São corretas apenas as afirmativas 1, 2 e 4.
- e. São corretas apenas as afirmativas 2, 3 e 4.

7. A Resolução nº 4, de 13 de julho de 2010, define Diretrizes Curriculares Nacionais Gerais para a Educação Básica.

Em seu artigo 21, que trata das etapas da educação básica, descreve em seu parágrafo único que essas etapas e fases têm previsão de idades próprias, as quais, no entanto, são diversas quando se atenta para sujeitos com características que fogem à norma, como é o caso, entre outros:

1. de atraso na matrícula e/ou no percurso escolar.
2. de retenção, repetência e retorno de quem havia abandonado os estudos.
3. de portadores de deficiência limitadora.
4. de jovens e adultos sem escolarização ou com esta incompleta.
5. de habitantes de zonas rurais.
6. de indígenas e quilombolas.
7. de adolescentes em regime de acolhimento ou internação, jovens e adultos em situação de privação de liberdade nos estabelecimentos penais.

Assinale a alternativa que indica todas as afirmativas **corretas**.

- a. São corretas apenas 1, 2, 3 e 4.
- b. São corretas apenas 1, 2, 3, 6 e 7.
- c. São corretas apenas 2, 3, 4, 6 e 7.
- d. São corretas apenas 2, 3, 4, 5, 6 e 7.
- e. São corretas 1, 2, 3, 4, 5, 6 e 7.

8. A gestão político-pedagógica democrática se caracteriza:

1. por um processo político democrático, mediante o qual o coletivo que compõe a instituição educacional discute, planeja, encaminha, acompanha, avalia, identificando os pontos que se destacam e os que merecem atenção, para atuar sobre eles.
2. na participação ativa dos sujeitos e ter o diálogo como ferramenta fundamental para a consolidação do princípio democrático, não só no sentido das tomadas de decisão, mas também de uma educação política, que deve ser desenvolvida no contexto escolar.
3. por ter o Projeto de Gestão, o Regimento Escolar e, sobretudo, o Projeto Político-Pedagógico num lugar central, ao demarcar a identidade da instituição educativa e serem frutos da elaboração coletiva, que explicita os objetivos, as diretrizes, a organização e as ações do processo educativo.

Assinale a alternativa que indica todas as afirmativas **corretas**.

- a. É correta apenas a afirmativa 2.
- b. É correta apenas a afirmativa 3.
- c. São corretas apenas as afirmativas 1 e 2.
- d. São corretas apenas as afirmativas 1 e 3.
- e. São corretas as afirmativas 1, 2 e 3.

9. De acordo com a Lei 9.394, de 20 de dezembro de 1996-LDB, artigo 32, o ensino fundamental obrigatório, com duração de 9 anos, gratuito na escola pública, iniciando-se aos 6 anos de idade, terá por objetivo a formação básica do cidadão, mediante:

1. o desenvolvimento da capacidade de aprender, tendo como meios básicos o pleno domínio da leitura, da escrita e do cálculo.
2. a compreensão do ambiente natural e social, do sistema político, da tecnologia, das artes e dos valores cristãos.
3. o desenvolvimento da capacidade de aprendizagem, tendo em vista a aquisição de conhecimentos e habilidades e a formação de atitudes e valores.
4. o fortalecimento dos vínculos de família, dos laços de solidariedade humana e de tolerância recíproca em que se assenta a vida social.

Assinale a alternativa que indica todas as afirmativas corretas.

- a. São corretas apenas as afirmativas 1 e 3.
- b. São corretas apenas as afirmativas 2 e 4.
- c. São corretas apenas as afirmativas 1, 3 e 4.
- d. São corretas apenas as afirmativas 2, 3 e 4.
- e. São corretas as afirmativas 1, 2, 3 e 4.

10. De acordo com a Lei 9.394, de 20 de dezembro de 1996-Lei de Diretrizes e Bases da Educação Nacional, artigo 67, os sistemas de ensino promoverão a valorização dos profissionais da educação, assegurando-lhes, inclusive nos termos dos estatutos e dos planos de carreira do magistério público:

1. ingresso exclusivamente por concurso público de provas e títulos.
2. aperfeiçoamento profissional continuado, sem licenciamento periódico remunerado para esse fim.
3. piso salarial profissional.
4. progressão funcional baseada na titulação ou habilitação, e na avaliação do desempenho.
5. período reservado a estudos, planejamento e avaliação, incluído na carga de trabalho.
6. condições adequadas de trabalho.

Assinale a alternativa que indica todas as afirmativas corretas.

- a. São corretas as afirmativas 1, 2, 3, 4, 5 e 6.
- b. São corretas apenas as afirmativas 1, 3, 4, 5 e 6.
- c. São corretas apenas as afirmativas 1, 2, 3, 4 e 5.
- d. São corretas apenas as afirmativas 2, 3, 4 e 6.
- e. São corretas apenas as afirmativas 1, 2, 4 e 6.

Português

10 questões

Leia o texto.

Trem das cores

A franja da encosta
cor de laranja,
capim rosa-chá.
O mel desses olhos luz,
mel de cor ímpar.
O ouro ainda não bem verde da serra.
A prata do trem.
A lua e a estrela.
Anel de turquesa.

Os átomos todos dançam.
Madrugada, reluz neblina.
Crianças cor de romã
entram no vagão.
O oliva da nuvem chumbo ficando
pra trás da manhã.
E a seda azul do papel
que envolve a maçã.

As casas tão verde e rosa
que vão passando ao nos ver passar.
Os dois lados da janela
e aquela num tom de azul
quase inexistente,
azul que não há.
Azul que é pura memória
de algum lugar.

Teu cabelo preto, explícito objeto,
Castanhos lábios.
Ou para ser exato, lábios cor de açai.
E aqui trem das cores, sábios projetos.
Tocar na central
E o céu de um azul celeste celestial.

Caetano Veloso

11. Analise as afirmativas abaixo sobre o texto.

1. A pessoa que vê a paisagem descrita pode estar dentro de um vagão de trem.
2. Pode-se afirmar que o eixo desse texto são as cores.
3. Os versos: "As casas tão verde e rosa que vão passando ao nos ver passar" sugerem um trem em movimento; assim, quem passa não são as casas e, sim, o trem.
4. Implicitamente, este texto descreve um amor vivido.
5. Em: "E o céu de um azul celeste celestial" há uma redundância.

Assinale a alternativa que indica todas as afirmativas **corretas**.

- a. São corretas apenas as afirmativas 3 e 5.
- b. São corretas apenas as afirmativas 4 e 5.
- c. São corretas apenas as afirmativas 1, 2 e 3.
- d. São corretas apenas as afirmativas 1, 2 e 4.
- e. São corretas apenas as afirmativas 2, 3 e 4.

12. Todas as alternativas abaixo apresentam metáforas usadas no texto, **exceto** uma. Assinale-a.

- a. A prata do trem.
- b. Crianças cor de romã.
- c. O mel desses olhos luz.
- d. As casas tão verde e rosa.
- e. O ouro ainda não bem verde da serra.

13. Além da metáfora usada no texto, o autor faz uso de outra figura de linguagem. Um exemplo disso é o verso: "Os átomos todos dançam".

Assinale a alternativa em que aparece descrita essa figura.

- a. Antítese
- b. Catacrese
- c. Onomatopeia
- d. Pleonasma
- e. Metonímia

14. Considere o texto.

A miséria é uma mazela social que vem se agravando no mundo moderno. São vários os fatores causadores da miséria, por isso esse problema tem sido uma preocupação constante dos governantes mundiais.

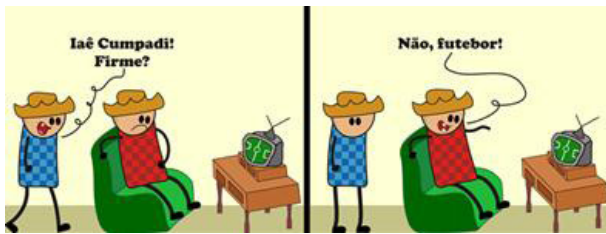
Assinale a alternativa **correta**.

- a. A expressão "por isso" denota a ideia de causa.
- b. A expressão sublinhada é um recurso de coesão para evitar a repetição vocabular.
- c. Explicitamente, o texto traz como temática a política dos governos mundiais.
- d. Se a mazela social fosse mais do que uma, por exemplo, "a miséria e a violência", o verbo "vir" seria escrito da seguinte forma: "veem", pois teria um sujeito no plural.
- e. O texto apresenta uma mescla de linguagem conotativa e denotativa, com destaque para a segunda.

15. Leia as frases e verifique aquela que contraria as normas de concordância nominal ou verbal. Assinale-a.

- a. Pode existir, nesta sala, muitas pessoas com opiniões divergentes.
- b. A garota tinha olhos e boca maravilhosos.
- c. Alegria é necessário para o ser humano.
- d. Fomos nós quem trouxe a encomenda.
- e. Choveram lágrimas de felicidade.

16. Observe a tirinha.



<https://www.google.com/search?q=tirinhas>

Identifique abaixo as afirmativas verdadeiras (V) e as falsas (F).

- () A fala dos personagens exemplifica uma variedade linguística.
- () As palavras “firme” e “futebol” apresentam a mesma variedade linguística, o linguajar dos caipiras.
- () Há no diálogo dos personagens uma interpretação equivocada de um deles.
- () A vírgula usada na última fala provoca a indignação mostrada na expressão do personagem que está em pé.
- () A fala dos personagens mostra um nível informal da linguagem.

Assinale a alternativa que indica a sequência **correta**, de cima para baixo.

- a. V • V • F • F • V
- b. V • F • V • V • V
- c. V • F • V • F • V
- d. F • V • F • V • F
- e. F • F • F • V • V

17. Assinale a alternativa em consonância com a norma culta.

- a. Sempre vejo-a colhendo flores no jardim.
- b. Se tu o veres, diga-lhe que lhe quero falar.
- c. Se não obedeceres as normas impostas terás problemas sérios.
- d. “Eu intermedeio o debate”, disse solícito o professor de História.
- e. Tua má conduta implica em procedimentos mais enérgicos.

Texto

Leia o texto e responda às questões 18 e 19.

Então, o músico toca o seu violino ou descansa na sua poltrona, deliciando-se com seu cachimbo, quando, de repente, lhe ocorre uma ideia. Assim, *não somente* acha a solução para os acordes que dispunha, mas também para outras composições futuras. Sabendo agora exatamente como buscar o que deseja, poderá, se quiser, compor mais músicas para seu repertório.

18. Assinale a alternativa **correta**, considerando um tipo de erro que o texto apresenta.

- a. Coesão
- b. Regência verbal
- c. Concordância nominal
- d. Concordância verbal
- e. Acentuação gráfica

19. Assinale a alternativa **correta**.

- a. Em: “... buscar o que deseja”, a palavra sublinhada funciona como pronome demonstrativo.
- b. A palavra “mas” no texto traz implícita a ideia de alternância.
- c. As palavras “músico”, “violino” e “ideia” são substantivos, pois dão nome a seres concretos.
- d. A flexão verbal “poderá” indica uma ação incerta no futuro.
- e. Em: “não somente acha a solução para os acordes...”, se o verbo fosse trocado por “descobre” o “a” que antecede a palavra “solução” deveria ser craseado.

20. Assinale (D) para denotação e (C) para conotação conforme a linguagem apresentada nas frases.

- () Amor: forte afeição por outra pessoa, nascida de laços de consanguinidade ou de relações sociais.
- () O hibisco é uma planta que pode ser utilizada para ornamentação de jardins.
- () “Amor é fogo que arde sem se ver”.
- () Aquela aluna é fera em Português.
- () Minha vida é um mar de tristezas.

Assinale a alternativa que indica a sequência **correta**, de cima para baixo.

- a. C • C • C • D • D
- b. C • D • D • C • D
- c. D • C • C • D • D
- d. D • D • D • C • C
- e. D • D • C • C • C

Conhecimentos Específicos

20 questões

21. Assinale a alternativa que apresenta o papel da escola no processo de aquisição do conhecimento.

- a. A unidade educativa deve relacionar-se aos conhecimentos dos estudantes, levando-os a se apropriarem de conhecimentos historicamente definidos pela escola.
- b. Cabe à escola a tarefa de gerir modos de ressignificar e contextualizar conhecimentos, estabelecendo relações que os tornem inteligíveis e possíveis de serem associados às vivências dos estudantes de cada etapa da Educação Básica.
- c. Cabe à escola a tarefa de gerir modos de ressignificar e contextualizar conhecimentos para além de sua realidade imediata.
- d. É de responsabilidade da escola oportunizar apenas o desenvolvimento da criticidade sobre o que é apresentado ou desenvolvido nela.
- e. A escola tem que valorizar a reflexão crítica sobre qualquer informação com que o estudante venha a se deparar em espaços socioculturais das ciências, das artes e da filosofia.

22. A Proposta Curricular da Rede Municipal de Ensino de Florianópolis está organizada em duas partes.

Identifique abaixo as afirmativas verdadeiras (V) e as falsas (F) quanto aos itens que estão na segunda parte desta Proposta.

- () Discussões referentes à organização do Ensino Infantil e às modalidades Educação de Jovens e Adultos e Educação Especial.
- () Discussões sobre a Educação Escolar Indígena e Educação Escolar Quilombola.
- () Discorre sobre o Ensino Fundamental de nove anos, tematizando a imersão nas diferentes manifestações da cultura como eixo transversal do currículo.
- () Área do Conhecimento e seus respectivos Componentes Curriculares são apresentados separadamente: concepções, eixos e conceitos.

Assinale a alternativa que indica a sequência **correta**, de cima para baixo.

- a. V • F • V • F
- b. V • F • F • V
- c. F • V • V • F
- d. F • V • F • F
- e. F • F • V • F

23. Acerca do tema ‘Currículo’, seu processo de construção abrange um conjunto de relações.

Assinale a alternativa que apresenta algumas destas relações.

- a. Das práticas pedagógicas da coletividade aos sujeitos envolvidos no meio social em que vivem.
- b. Da qualificação dos processos educacionais à efetivação de professores ACTs.
- c. Do desenho da estrutura administrativa aos educandos da unidade escolar.
- d. Dos documentos políticos educacionais à orientação do trabalho das unidades educativas.
- e. Das deliberações administrativas às práticas pedagógicas.

24. Identifique abaixo as afirmativas verdadeiras (V) e as falsas (F) em relação ao professor, seu trabalho junto aos alunos e às concepções de linguagem.

- () O professor deve buscar coerência entre a sua concepção de linguagem e a sua concepção de mundo.
- () Toda e qualquer metodologia de ensino articula uma opção política, que envolve uma teoria de compreensão da realidade, ou seja, uma concepção de linguagem.
- () No centro da discussão sobre os variados problemas no ensino/aprendizagem destaca-se a construção por parte do professor de uma concepção de linguagem que determine o seu fazer pedagógico.
- () A concepção de linguagem adotada pelo professor não necessita estar intimamente relacionada com a sua prática docente.

Assinale a alternativa que indica a sequência **correta**, de cima para baixo.

- a. V • V • V • F
- b. V • F • F • V
- c. F • V • V • V
- d. F • V • F • F
- e. F • F • V • F

25. Analise o texto abaixo.

A realidade concreta da linguagem é o ato(1)....., ou seja, é cada unidade de comunicação da linguagem humana, seja uma(2)..... ou(3).....

Assinale a alternativa que completa **corretamente** as lacunas numeradas do texto.

- a. (1) cognitivo • (2) frase • (3) sílaba
- b. (1) concreto • (2) sílaba • (3) frase
- c. (1) semântico • (2) palavra • (3) signo
- d. (1) simbólico • (2) expressão • (3) palavra
- e. (1) linguístico • (2) palavra • (3) frase.

26. Sobre o estudo dos gêneros discursivos no ensino de línguas, é **correto** afirmar que:

- a. Os gêneros discursivos no ensino de línguas em sala de aula propiciam o contato dos alunos com textos retirados de livros de Poemas.
- b. Os gêneros discursivos são determinados pela esfera discursiva e estão presentes em toda atividade comunicativa humana.
- c. Ao professor cabe compreender que é preciso fazer com que os alunos decorem a estrutura de cada gênero discursivo.
- d. Os gêneros discursivos são tipos estáveis de enunciados de como desenvolver um artigo de opinião.
- e. É possível se trabalhar com os gêneros discursivos em sala de aula reproduzindo modelos.

27. Analise as afirmativas abaixo:

1. Os gêneros discursivos primários estão relacionados com o campo da oralidade.
2. Os gêneros discursivos secundários têm como exemplo os manuais de instrução, a Redação escolar e os textos científicos, entre outros.
3. Os gêneros discursivos secundários são considerados como sendo a forma mais clássica de comunicação.
4. Os gêneros discursivos primários têm como exemplo o diálogo.

Assinale a alternativa que indica todas as afirmativas **corretas**.

- a. É correta apenas a afirmativa 3.
- b. São corretas apenas as afirmativas 1 e 3.
- c. São corretas apenas as afirmativas 2 e 3.
- d. São corretas apenas as afirmativas 1, 2 e 4.
- e. São corretas apenas as afirmativas 1, 3 e 4.

28. Assinale a alternativa **correta** sobre o tema Análise Linguística.

- a. Organiza os conhecimentos que permitem aos alunos fazerem as mudanças devidas na produção textual.
- b. Propicia os ajustes mais salientes a serem feitos, quanto a convenções da escrita e atendimento à norma linguística de prestígio.
- c. É uma ferramenta importante para auxiliar os alunos na percepção dos pontos Análise Linguística e Produção de Textos.
- d. Leva o aluno a observar questões de natureza mais complexas.
- e. Capacita quem produz um texto a avaliar a pertinência dos registros de linguagem para determinado gênero.

29. Identifique abaixo as afirmativas verdadeiras (V) e as falsas (F) sobre o tema Gestão Democrática.

- () O PPP: será elaborado pela equipe diretiva, em conjunto com o Conselho Deliberativo, a Associação de Pais e Professores e a comunidade.
- () Regimento Escolar: deve ser construído com a participação efetiva de todos os segmentos da instituição de educação.
- () Vivenciar processos democráticos na escola gera atitudes que favorecem a participação crítica e ativa em sociedade.
- () São ações institucionalizadas na RMEF, resultantes do processo de democratização da educação: a eleição para escolha de Diretores e a elaboração de documentos que fixem compromissos e propostas de cada unidade educativa, como o Projeto Político-Pedagógico (PPP), o Regimento Escolar e o Plano de Gestão.

Assinale a alternativa que indica a sequência **correta**, de cima para baixo.

- a. V • V • V • V
- b. V • F • F • V
- c. V • F • F • F
- d. F • V • V • V
- e. F • V • F • F

30. A aquisição do conhecimento da Língua Inglesa proporciona ao aluno o acesso a informações, diferentes culturas e grupos sociais.

A partir desse acesso, o aluno:

- a. melhora sua competência linguística no domínio técnico de uso da língua legitimada pela norma padrão, que proporciona a ele a interpretação de enunciados, determinados pelo uso da língua.
- b. amplia a compreensão de visão de mundo e da comunicação internacional, tão necessários para seu desenvolvimento pleno na sociedade atual.
- c. passa a dominar o código semântico que resulta no sucesso de sua comunicação, em situações de fala e escrita no ato linguístico.
- d. desenvolve a linguagem verbal, oral e escrita dos discursos culturais utilizados em diferentes esferas da vida social.
- e. coloca-se como principal responsável no processo de produção da competência comunicativa, uma vez que a língua é o único veículo de comunicação.

31. Analise o texto abaixo sobre o tema “alfabetização e letramento”, no campo da educação em linguagem para os usos da modalidade escrita da língua.

É importante ter presente que alfabetização é parte do letramento e, no interior dele, se anuncia com uma especificidade muito bem marcada: alfabetizar exige criar condições para que os sujeitos se do sistema de escrita alfabética, fazendo-o no âmbito dos usos dessa modalidade da língua, o que significa compreender que o processo de alfabetização precisa se dar no âmbito dos gêneros do

Assinale a alternativa que completa **corretamente** as lacunas do texto.

- a. conscientizem • culturais • conteúdo
- b. apropriem • pedagógicos • letramento
- c. dediquem • culturais • discurso
- d. conscientizem • sociais • letramento
- e. apropriem • sociais • discurso

32. A escolha da metodologia de ensino da Língua Estrangeira influencia o aprendizado.

Estabeleça abaixo a correspondência entre as metodologias (Coluna 1) e suas características (Coluna 2).

Coluna 1 Metodologia

1. Sociointeracionista
2. Tradicional
3. Audiolingual

Coluna 2 Características

- () foco na audição e fala, ou seja, no ouvir e falar e somente depois na leitura e escrita.
- () visa desenvolver a competência linguística através da comunicação.
- () ensino da gramática normativa e no incentivo à tradução literal.

Assinale a alternativa que indica a sequência **correta**, de cima para baixo.

- a. 1 • 3 • 2
- b. 2 • 1 • 3
- c. 2 • 3 • 1
- d. 3 • 1 • 2
- e. 3 • 2 • 1

33. Uma abordagem se refere às teorias que envolvem a aprendizagem de uma língua que servem como recurso para a prática do ensino de línguas.

Assinale a alternativa correta sobre o tema abordagens do Ensino de Língua Estrangeira no Brasil.

- a. A abordagem comunicativa tem como objetivo principal trabalhar a comunicação do aluno na língua estudada.
- b. Na Abordagem de Leitura, a aquisição de regras se sobrepõe à proficiência oral na língua-alvo.
- c. A compreensão oral (listening) é muito importante para a Abordagem Cognitiva.
- d. O respeito ao indivíduo é enfatizado; a comunicação significativa para o aluno é enfatizada pela aplicação da Abordagem lexical.
- e. Na Abordagem Humanista, o entendimento está explícito na constituição da língua em léxicos gramaticais.

34. O processo de formação humana integral que dá-se ao longo do percurso formativo do indivíduo.

Cabe à organização institucional da escola:

- a. Preparar o estudante para participar unicamente do processo de transformações desse mundo, refletindo sobre sua própria condição como sujeito.
- b. Transformar conteúdos históricos, culturais e sociais através da aplicação de uma metodologia globalizante.
- c. Redefinir espaços de relação, ambientes de aprendizagem, formas de atendimento, materiais e recursos pedagógicos.
- d. Definir objetivos, conteúdos, metodologia e avaliação de modo que o estudante, ao final do Ensino Fundamental, seja capaz de compreender o mundo a seu redor.
- e. Prover tempos diferenciados para o desenvolvimento de atividades de aprendizagem, extrapolando os 'muros' escolares.

35. Analise as afirmativas abaixo sobre o uso de Mídias e de Tecnologias na Educação.

1. O avanço das tecnologias digitais institui novas formas de aprender e produzir conhecimento.
2. O profissional da educação desempenha o importante papel de mediador no processo de aprendizagem.
3. A apropriação conceitual é o único percurso por meio do qual a informação se transforma em conhecimento.

Assinale a alternativa que indica todas as afirmativas **corretas**.

- a. É correta apenas a afirmativa 1.
- b. É correta apenas a afirmativa 3.
- c. São corretas apenas as afirmativas 1 e 2.
- d. São corretas apenas as afirmativas 1 e 3.
- e. São corretas apenas as afirmativas 2 e 3.

36. O psicólogo bielo-russo Lev Vygotsky, acerca do tema 'Alfabetização', afirma que:

- a. A necessidade de ler e escrever devem ser aplicados durante o período escolar e que sejam relevantes à vida.
- b. O desenhar e o brincar, entre outras linguagens, constituem os únicos precursores do processo de aprendizagem.
- c. A modalidade escrita da língua precisa ser considerada apenas nos primeiros anos do Ensino Fundamental.
- d. No cotidiano da vida escolar, é importante que as crianças estejam em contato sistemático com a escrita, em livros de histórias infantis.
- e. É possível alfabetizar crianças pequenas, desde que o ensino seja organizado de forma que a leitura e a escrita se tornem necessárias a elas.

37. O Ensino de Conteúdos de Matriz Africana e Afro-Brasileira e a Educação das Relações Étnico-Raciais, através de atividades planejadas, podem garantir que as crianças participem de ações pedagógicas.

Assinale a alternativa que contém exemplos de atividades planejadas intencionalmente para oportunizar novas experiências sobre a África, seus sujeitos e conteúdos.

- a. Preparar nas unidades educativas espaços afetivos e acolhedores, que favoreçam as crianças com quadros, gravuras, livros, bonecas, brinquedos.
- b. Representar as identidades através de jogos, bonecos, fantoches e outros brinquedos.
- c. Contar e apresentar histórias que tenham personagens que estejam inseridos em contextos culturais.
- d. Ler as lendas e contos sobre o Saci Pererê e Mãe d'água.
- e. Trabalhar com composições familiares semelhantes.

38. Acerca do tema 'Inclusão escolar e diferenças na escola' **não** é finalidade da Educação Especial:

- a. Atendimento educacional especializado realizado nas salas multimeios.
- b. Atuar como intérprete da Língua Brasileira de Sinais.
- c. Destituir os professores do ensino regular da responsabilidade pela escolarização de seus estudantes.
- d. Dar apoio ao acompanhamento dos estudantes.
- e. Promover recursos e condições de acessibilidade nos diversos contextos de aprendizagem aos/às estudantes público-alvo desse serviço.

39. Analise o texto abaixo sobre o tema "Educação inclusiva".

O processo de transformação escolar, se dá através da criação de novos, de nova forma de perceber a, de fundamentos e princípios de uma educação que a todos.

Assinale a alternativa que completa **corretamente** as lacunas do texto.

- a. conceitos • realidade • acolhe
- b. sistemas • sociedade • acolhe
- c. conceitos • aprendizagem • determina
- d. paradigmas • realidade • exclui
- e. rumos • sociedade • promove

40. Analise o texto abaixo:

O documento "Diretrizes Curriculares para a Educação Básica da Rede Municipal de Ensino de Florianópolis" (DCRMEF) propõe a construção de um currículo pautado em Áreas do Conhecimento que trabalhem de forma, rompendo as fronteiras disciplinares.

Assinale a alternativa que completa **corretamente** a lacuna do texto.

- a. separada e linear
- b. isolada e transversal
- c. integrada e linear
- d. integrada e transversal
- e. autônoma e horizontal

**Página
em Branco.
(rascunho)**

GRADE DE RESPOSTAS

Utilize a grade ao lado para anotar as suas respostas.

Não destaque esta folha. Ao entregar sua prova, o fiscal irá destacar e entregar esta grade de respostas que você poderá levar para posterior conferência.



1		P17 Professor de Português e Inglês	21	
2			22	
3			23	
4			24	
5			25	
6			26	
7			27	
8			28	
9			29	
10			30	
11			31	
12			32	
13			33	
14			34	
15			35	
16			36	
17			37	
18			38	
19			39	
20			40	



**PREFEITURA DE
FLORIANÓPOLIS**





FUNDAÇÃO DE ESTUDOS E PESQUISAS SOCIOECONÔMICOS

Campus Universitário • UFSC
88040-900 • Florianópolis • SC
Fone/Fax: (48) 3953-1000
<http://www.fepese.org.br>