

# CADERNO DE PROVA

## PA4

Professor Auxiliar de

## Ensino Fundamental

### Instruções



Confira o número que você obteve no ato da inscrição com o que está indicado no cartão-resposta.

- \* A duração da prova inclui o tempo para o preenchimento do cartão-resposta.

Para fazer a prova você usará:

- este **caderno de prova**.
- um **cartão-resposta** que contém o seu nome, número de inscrição e espaço para assinatura.

Verifique, no caderno de prova, se:

- faltam folhas e a sequência de questões está correta.
- há imperfeições gráficas que possam causar dúvidas.

**Comunique imediatamente ao fiscal qualquer irregularidade!**

### Atenção!

- Não é permitido qualquer tipo de consulta durante a realização da prova.
- Para cada questão são apresentadas 5 alternativas diferentes de respostas (a, b, c, d, e). Apenas uma delas constitui a resposta correta em relação ao enunciado da questão.
- A interpretação das questões é parte integrante da prova, não sendo permitidas perguntas aos fiscais.
- Não destaque folhas da prova.

Após terminar a prova, entregue ao fiscal o caderno de prova completo e o cartão-resposta devidamente preenchido e assinado.



1º de dezembro



40 questões



14 às 17h

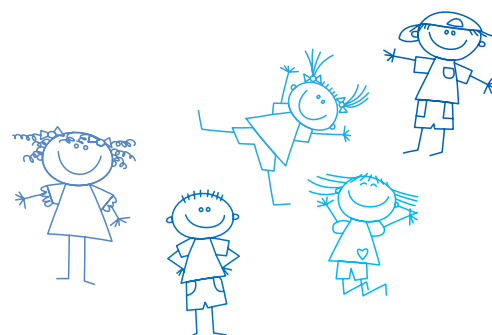


3h de duração\*

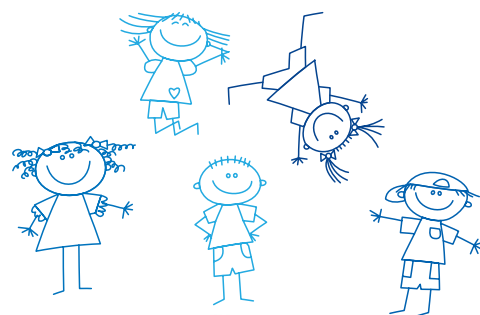


**PREFEITURA DE  
FLORIANÓPOLIS**

PROCESSO  
**SELETIVO**



Substituto  
2020



**FEPESSE**

FUNDAÇÃO DE ESTUDOS E PESQUISAS SOCIOECONÔMICOS



## Temas de Educação

10 questões

1. Na Resolução CNE/CP nº 2, de 22 de dezembro de 2017, o artigo 10 diz "(...) a BNCC estabelece os seguintes direitos de aprendizagem e desenvolvimento no âmbito da Educação Infantil:

1. Conviver com outras crianças e adultos, em pequenos e grandes grupos, utilizando diferentes linguagens, ampliando o conhecimento de si e do outro, o respeito em relação à cultura e às diferenças entre as pessoas.
2. Brincar cotidianamente de diversas formas, em diferentes espaços e tempos, com diferentes parceiros (crianças e adultos), ampliando e diversificando seu acesso a produções culturais, seus conhecimentos, sua imaginação, sua criatividade, suas experiências emocionais, corporais, sensoriais, expressivas, cognitivas, sociais e relacionais.
3. Participar ativamente, com adultos e outras crianças, tanto do planejamento da gestão da escola e das atividades, propostas pelo educador quanto da realização das atividades da vida cotidiana, tais como a escolha das brincadeiras, dos materiais e dos ambientes, desenvolvendo diferentes linguagens e elaborando conhecimentos, decidindo e se posicionando em relação a eles.
4. Explorar movimentos, gestos, sons, formas, texturas, cores, palavras, emoções, transformações, relacionamentos, histórias, objetos, elementos da natureza, na escola e fora dela, ampliando seus saberes sobre a cultura, em suas diversas modalidades: as artes, a escrita, a ciência e a tecnologia.

Assinale a alternativa que indica todas as afirmativas **corretas**.

- a.  São corretas as afirmativas 1, 2, 3 e 4.
- b.  São corretas apenas as afirmativas 1, 2 e 4.
- c.  São corretas apenas as afirmativas 1, 2 e 3.
- d.  São corretas apenas as afirmativas 1 e 3.
- e.  São corretas apenas as afirmativas 1 e 2.

2. São concepções fundantes-princípios da Matriz das Relações Étnico-Raciais:

1. consciência política e histórica da diversidade.
2. fortalecimento de identidades e de direitos.
3. ações educativas de combate ao racismo e às discriminações.
4. o ensino de história e cultura africana, afro-brasileira é tema optativo.

Assinale a alternativa que indica todas as afirmativas **corretas**.

- a.  São corretas apenas as afirmativas 1 e 4.
- b.  São corretas apenas as afirmativas 2 e 3.
- c.  São corretas apenas as afirmativas 1, 2 e 3.
- d.  São corretas apenas as afirmativas 1, 3 e 4.
- e.  São corretas apenas as afirmativas 2, 3 e 4.

3. Identifique abaixo as afirmativas verdadeiras (V) e as falsas (F) quanto aos sujeitos da ERER.

- ( ) É uma política somente para os negros.
- ( ) Destina-se às crianças, aos adolescentes, aos jovens, aos adultos e aos idosos, atendidos nas unidades educativas da Educação Infantil, Ensino Fundamental, Educação de Jovens e Adultos, Organizações Sociais e Centros de Convivência e Fortalecimento de Vínculos.
- ( ) É para todos aqueles que estão em rede, para o cumprimento da função social da escola.
- ( ) Todos os sujeitos que encaminham as políticas públicas na sua elaboração e gestão, os professores, os servidores que atuam nas escolas e as famílias dos estudantes.
- ( ) É para os descendentes de africanos, dos europeus e dos indígenas como referência das três etnias e todos os povos que se originam de qualquer outro lugar.

Assinale a alternativa que indica a sequência **correta**, de cima para baixo.

- a.  V • V • V • V • V
- b.  F • V • V • V • V
- c.  V • V • V • F • F
- d.  F • V • F • F • V
- e.  V • F • V • V • V

4. Nas Diretrizes Curriculares para a Educação Básica da Rede Municipal de Ensino de Florianópolis (2015), são concepções fundantes da Educação Integral:

1. Igualdade de condições para o acesso, a inclusão, a permanência e o sucesso na escola.
2. As práticas inovadoras como desafio cotidiano.
3. A valorização da cultura local e o direito ao acesso à cultura global.
4. As relações como eixo central do processo educativo.
5. Definição do ensino como foco principal das ações educativas.
6. A elevação dos níveis de letramento e de participação cidadã.
7. O desenvolvimento sustentável.

Assinale a alternativa que indica todas as afirmativas corretas.

- a.  São corretas apenas 1, 3, 5 e 7.
- b.  São corretas apenas 2, 4, 5 e 7.
- c.  São corretas apenas 3, 4, 5, 6 e 7.
- d.  São corretas apenas 1, 2, 3, 4, 6 e 7.
- e.  São corretas apenas 1, 3, 4, 5, 6 e 7.

---

5. Ao tomar as crianças como sujeitos de direitos e a infância como categoria geracional que está na base da estruturação da sociedade, faz-se a escolha por concebê-la como relevante para a definição de diretrizes municipais. Isso se deve ao fato de que assegurar uma educação de qualidade às crianças implica alterações nas condições sociais de todos os sujeitos, já que as crianças são as que estão expostas às piores condições de exclusão.

Com base nesse entendimento, assinale a alternativa correta.

- a.  Explicita-se a infância como categoria social relevante da educação básica.
- b.  Explicita-se que o município cuida de todos, em especial, das crianças.
- c.  Educar as crianças muda exclusivamente as suas realidades.
- d.  Educar as crianças melhora o município apenas no futuro.
- e.  O direito à infância está plenamente assegurado a todas as crianças.

6. A Rede Municipal de Educação de Florianópolis congrega princípios que conduzem suas práticas pedagógicas de inclusão escolar e dos serviços de Educação Especial. São eles:

1. O direito indisponível à educação – de todas as crianças, jovens, adultos e idosos na Rede Municipal de Ensino de Florianópolis, sem exceção.
2. O direito à acessibilidade – garantido por meio dos serviços de Educação Especial e do Atendimento Educacional Especializado, de modo a assegurar aos estudantes com deficiência, transtorno do espectro autista os serviços, recursos e estratégias de acessibilidade ao ambiente e aos conhecimentos escolares.
3. Estudantes diagnosticados com altas habilidades/superdotação devem receber serviço especializado fora da escola regular.
4. O direito à diferença – que rompe com a naturalização da deficiência ou do transtorno como problema localizado nos estudantes e pela compreensão de que cada estudante é único, singular e irredutível a categorias e a comparações.

Assinale a alternativa que indica todas as afirmativas corretas.

- a.  São corretas apenas as afirmativas 1 e 3.
- b.  São corretas apenas as afirmativas 2 e 3.
- c.  São corretas apenas as afirmativas 2 e 4.
- d.  São corretas apenas as afirmativas 1, 2 e 4.
- e.  São corretas apenas as afirmativas 2, 3 e 4.

7. A Resolução nº 4, de 13 de julho de 2010, define Diretrizes Curriculares Nacionais Gerais para a Educação Básica.

Em seu artigo 21, que trata das etapas da educação básica, descreve em seu parágrafo único que essas etapas e fases têm previsão de idades próprias, as quais, no entanto, são diversas quando se atenta para sujeitos com características que fogem à norma, como é o caso, entre outros:

1. de atraso na matrícula e/ou no percurso escolar.
2. de retenção, repetência e retorno de quem havia abandonado os estudos.
3. de portadores de deficiência limitadora.
4. de jovens e adultos sem escolarização ou com esta incompleta.
5. de habitantes de zonas rurais.
6. de indígenas e quilombolas.
7. de adolescentes em regime de acolhimento ou internação, jovens e adultos em situação de privação de liberdade nos estabelecimentos penais.

Assinale a alternativa que indica todas as afirmativas corretas.

- a.  São corretas apenas 1, 2, 3 e 4.
- b.  São corretas apenas 1, 2, 3, 6 e 7.
- c.  São corretas apenas 2, 3, 4, 6 e 7.
- d.  São corretas apenas 2, 3, 4, 5, 6 e 7.
- e.  São corretas 1, 2, 3, 4, 5, 6 e 7.

8. A gestão político-pedagógica democrática se caracteriza:

1. por um processo político democrático, mediante o qual o coletivo que compõe a instituição educacional discute, planeja, encaminha, acompanha, avalia, identificando os pontos que se destacam e os que merecem atenção, para atuar sobre eles.
2. na participação ativa dos sujeitos e ter o diálogo como ferramenta fundamental para a consolidação do princípio democrático, não só no sentido das tomadas de decisão, mas também de uma educação política, que deve ser desenvolvida no contexto escolar.
3. por ter o Projeto de Gestão, o Regimento Escolar e, sobretudo, o Projeto Político-Pedagógico num lugar central, ao demarcar a identidade da instituição educativa e serem frutos da elaboração coletiva, que explicita os objetivos, as diretrizes, a organização e as ações do processo educativo.

Assinale a alternativa que indica todas as afirmativas corretas.

- a.  É correta apenas a afirmativa 2.
- b.  É correta apenas a afirmativa 3.
- c.  São corretas apenas as afirmativas 1 e 2.
- d.  São corretas apenas as afirmativas 1 e 3.
- e.  São corretas as afirmativas 1, 2 e 3.

**9.** De acordo com a Lei 9.394, de 20 de dezembro de 1996-LDB, artigo 32, o ensino fundamental obrigatório, com duração de 9 anos, gratuito na escola pública, iniciando-se aos 6 anos de idade, terá por objetivo a formação básica do cidadão, mediante:

1. o desenvolvimento da capacidade de aprender, tendo como meios básicos o pleno domínio da leitura, da escrita e do cálculo.
2. a compreensão do ambiente natural e social, do sistema político, da tecnologia, das artes e dos valores cristãos.
3. o desenvolvimento da capacidade de aprendizagem, tendo em vista a aquisição de conhecimentos e habilidades e a formação de atitudes e valores.
4. o fortalecimento dos vínculos de família, dos laços de solidariedade humana e de tolerância recíproca em que se assenta a vida social.

Assinale a alternativa que indica todas as afirmativas **corretas**.

- a.  São corretas apenas as afirmativas 1 e 3.
- b.  São corretas apenas as afirmativas 2 e 4.
- c.  São corretas apenas as afirmativas 1, 3 e 4.
- d.  São corretas apenas as afirmativas 2, 3 e 4.
- e.  São corretas as afirmativas 1, 2, 3 e 4.

**10.** De acordo com a Lei 9.394, de 20 de dezembro de 1996-Lei de Diretrizes e Bases da Educação Nacional, artigo 67, os sistemas de ensino promoverão a valorização dos profissionais da educação, assegurando-lhes, inclusive nos termos dos estatutos e dos planos de carreira do magistério público:

1. ingresso exclusivamente por concurso público de provas e títulos.
2. aperfeiçoamento profissional continuado, sem licenciamento periódico remunerado para esse fim.
3. piso salarial profissional.
4. progressão funcional baseada na titulação ou habilitação, e na avaliação do desempenho.
5. período reservado a estudos, planejamento e avaliação, incluído na carga de trabalho.
6. condições adequadas de trabalho.

Assinale a alternativa que indica todas as afirmativas **corretas**.

- a.  São corretas as afirmativas 1, 2, 3, 4, 5 e 6.
- b.  São corretas apenas as afirmativas 1, 3, 4, 5 e 6.
- c.  São corretas apenas as afirmativas 1, 2, 3, 4 e 5.
- d.  São corretas apenas as afirmativas 2, 3, 4 e 6.
- e.  São corretas apenas as afirmativas 1, 2, 4 e 6.

## Português

10 questões

Leia o texto.

### Trem das cores

A franja da encosta  
cor de laranja,  
capim rosa-chá.  
O mel desses olhos luz,  
mel de cor ímpar.  
O ouro ainda não bem verde da serra.  
A prata do trem.  
A lua e a estrela.  
Anel de turquesa.

Os átomos todos dançam.  
Madrugada, reluz neblina.  
Crianças cor de romã  
entram no vagão.  
O oliva da nuvem chumbo ficando  
pra trás da manhã.  
E a seda azul do papel  
que envolve a maçã.

As casas tão verde e rosa  
que vão passando ao nos ver passar.  
Os dois lados da janela  
e aquela num tom de azul  
quase inexistente,  
azul que não há.  
Azul que é pura memória  
de algum lugar.

Teu cabelo preto, explícito objeto,  
Castanhos lábios.  
Ou para ser exato, lábios cor de açai.  
E aqui trem das cores, sábios projetos.  
Tocar na central  
E o céu de um azul celeste celestial.

Caetano Veloso

**11.** Analise as afirmativas abaixo sobre o texto.

1. A pessoa que vê a paisagem descrita pode estar dentro de um vagão de trem.
2. Pode-se afirmar que o eixo desse texto são as cores.
3. Os versos: "As casas tão verde e rosa que vão passando ao nos ver passar" sugerem um trem em movimento; assim, quem passa não são as casas e, sim, o trem.
4. Implicitamente, este texto descreve um amor vivido.
5. Em: "E o céu de um azul celeste celestial" há uma redundância.

Assinale a alternativa que indica todas as afirmativas **corretas**.

- a.  São corretas apenas as afirmativas 3 e 5.
- b.  São corretas apenas as afirmativas 4 e 5.
- c.  São corretas apenas as afirmativas 1, 2 e 3.
- d.  São corretas apenas as afirmativas 1, 2 e 4.
- e.  São corretas apenas as afirmativas 2, 3 e 4.

**12.** Todas as alternativas abaixo apresentam metáforas usadas no texto, **exceto** uma. Assinale-a.

- a.  A prata do trem.
- b.  Crianças cor de romã.
- c.  O mel desses olhos luz.
- d.  As casas tão verde e rosa.
- e.  O ouro ainda não bem verde da serra.

**13.** Além da metáfora usada no texto, o autor faz uso de outra figura de linguagem. Um exemplo disso é o verso: "Os átomos todos dançam".

Assinale a alternativa em que aparece descrita essa figura.

- a.  Antítese
- b.  Catacrese
- c.  Onomatopeia
- d.  Pleonasma
- e.  Metonímia

**14.** Considere o texto.

A miséria é uma mazela social que vem se agravando no mundo moderno. São vários os fatores causadores da miséria, por isso esse problema tem sido uma preocupação constante dos governantes mundiais.

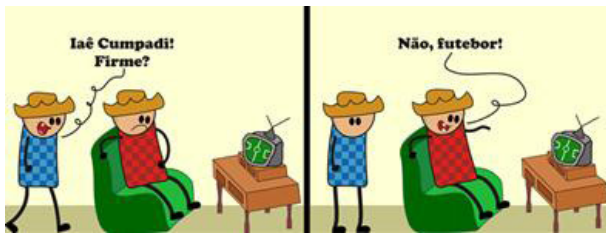
Assinale a alternativa **correta**.

- a.  A expressão "por isso" denota a ideia de causa.
- b.  A expressão sublinhada é um recurso de coesão para evitar a repetição vocabular.
- c.  Explicitamente, o texto traz como temática a política dos governos mundiais.
- d.  Se a mazela social fosse mais do que uma, por exemplo, "a miséria e a violência", o verbo "vir" seria escrito da seguinte forma: "veem", pois teria um sujeito no plural.
- e.  O texto apresenta uma mescla de linguagem conotativa e denotativa, com destaque para a segunda.

**15.** Leia as frases e verifique aquela que contraria as normas de concordância nominal ou verbal. Assinale-a.

- a.  Pode existir, nesta sala, muitas pessoas com opiniões divergentes.
- b.  A garota tinha olhos e boca maravilhosos.
- c.  Alegria é necessário para o ser humano.
- d.  Fomos nós quem trouxe a encomenda.
- e.  Choveram lágrimas de felicidade.

16. Observe a tirinha.



<https://www.google.com/search?q=tirinhas>

Identifique abaixo as afirmativas verdadeiras ( V ) e as falsas ( F ).

- ( ) A fala dos personagens exemplifica uma variedade linguística.
- ( ) As palavras “firme” e “futebol” apresentam a mesma variedade linguística, o linguajar dos caipiras.
- ( ) Há no diálogo dos personagens uma interpretação equivocada de um deles.
- ( ) A vírgula usada na última fala provoca a indignação mostrada na expressão do personagem que está em pé.
- ( ) A fala dos personagens mostra um nível informal da linguagem.

Assinale a alternativa que indica a sequência **correta**, de cima para baixo.

- a.  V • V • F • F • V
- b.  V • F • V • V • V
- c.  V • F • V • F • V
- d.  F • V • F • V • F
- e.  F • F • F • V • V

17. Assinale a alternativa em consonância com a norma culta.

- a.  Sempre vejo-a colhendo flores no jardim.
- b.  Se tu o veres, diga-lhe que lhe quero falar.
- c.  Se não obedeceres as normas impostas terás problemas sérios.
- d.  “Eu intermedeio o debate”, disse solícito o professor de História.
- e.  Tua má conduta implica em procedimentos mais enérgicos.

### Texto

Leia o texto e responda às questões 18 e 19.

Então, o músico toca o seu violino ou descansa na sua poltrona, deliciando-se com seu cachimbo, quando, de repente, lhe ocorre uma ideia. Assim, *não somente* acha a solução para os acordes que dispunha, mas também para outras composições futuras. Sabendo agora exatamente como buscar o que deseja, poderá, se quiser, compor mais músicas para seu repertório.

18. Assinale a alternativa **correta**, considerando um tipo de erro que o texto apresenta.

- a.  Coesão
- b.  Regência verbal
- c.  Concordância nominal
- d.  Concordância verbal
- e.  Acentuação gráfica

19. Assinale a alternativa **correta**.

- a.  Em: “... buscar o que deseja”, a palavra sublinhada funciona como pronome demonstrativo.
- b.  A palavra “mas” no texto traz implícita a ideia de alternância.
- c.  As palavras “músico”, “violino” e “ideia” são substantivos, pois dão nome a seres concretos.
- d.  A flexão verbal “poderá” indica uma ação incerta no futuro.
- e.  Em: “não somente acha a solução para os acordes...”, se o verbo fosse trocado por “descobre” o “a” que antecede a palavra “solução” deveria ser craseado.



20. Assinale ( D ) para denotação e ( C ) para conotação conforme a linguagem apresentada nas frases.

- ( ) Amor: forte afeição por outra pessoa, nascida de laços de consanguinidade ou de relações sociais.
- ( ) O hibisco é uma planta que pode ser utilizada para ornamentação de jardins.
- ( ) “Amor é fogo que arde sem se ver”.
- ( ) Aquela aluna é fera em Português.
- ( ) Minha vida é um mar de tristezas.

Assinale a alternativa que indica a sequência **correta**, de cima para baixo.

- a.  C • C • C • D • D
- b.  C • D • D • C • D
- c.  D • C • C • D • D
- d.  D • D • D • C • C
- e.  D • D • C • C • C

## Conhecimentos Específicos

20 questões

21. Acerca dos conhecimentos matemáticos na Educação Básica, é **correto** afirmar:

- a.  A Matemática se restringe apenas à quantificação de fenômenos determinísticos – contagem, medição de objetos, grandezas – e das técnicas de cálculo com os números e com as grandezas.
- b.  Os sistemas abstratos não contêm ideias e objetos fundamentais para a compreensão de fenômenos e para a construção de representações significativas.
- c.  A dedução de algumas propriedades e a verificação de conjecturas, a partir de outras, não devem ser estimuladas, sobretudo ao final do Ensino Fundamental.
- d.  O conhecimento matemático é necessário para todos os estudantes, seja por sua grande aplicação na sociedade contemporânea, seja pelas suas potencialidades na formação de cidadãos críticos, cientes de suas responsabilidades sociais.
- e.  O letramento matemático pode ser definido como as competências e as habilidades de, somente, representar e comunicar matematicamente.

22. Analise o parágrafo abaixo retirado da Base Nacional Curricular Comum (2018) com relação aos Direitos das Crianças e dos Adolescentes.

“Direitos da criança e do adolescente, educação para o trânsito, educação ambiental, educação alimentar e nutricional, processo de envelhecimento, respeito e valorização do idoso, educação em direitos humanos, educação das relações étnico-raciais e ensino de história e cultura afro-brasileira, africana e indígena, saúde, vida familiar e social, educação para o consumo, educação financeira e fiscal, trabalho, ciência e tecnologia e diversidade cultural”.

A citação acima se refere a:

- a.  metodologias de ensino.
- b.  elementos motivadores da aprendizagem.
- c.  temas transversais e integradores.
- d.  temáticas não abordadas no espaço escolar.
- e.  concepções didáticas.

23. Identifique abaixo as afirmativas verdadeiras ( V ) e as falsas ( F ) sobre as competências específicas de Língua Portuguesa para o ensino fundamental, segundo a Base Nacional Curricular Comum (2018).

- ( ) Compreender a língua como fenômeno cultural, histórico, social, variável, heterogêneo e sensível aos contextos de uso.
- ( ) Reconhecer a língua como meio de construção de identidades de seus usuários e da comunidade a que pertencem.
- ( ) Compreender o fenômeno da variação linguística, demonstrando atitude respeitosa diante de variedades linguísticas e rejeitando preconceitos linguísticos.
- ( ) Reconhecer o texto como lugar de manifestação e negociação de sentidos, valores e ideologias.

Assinale a alternativa que indica a sequência **correta**, de cima para baixo.

- a.  V • V • V • V
- b.  V • V • F • V
- c.  V • V • F • F
- d.  V • F • V • V
- e.  F • V • V • V

**24.** Sobre o contexto histórico da construção da Educação Inclusiva no Brasil, é **correto** afirmar que:

- a.  É somente a partir do século XXI, com a intensificação dos movimentos sociais de luta em favor da discriminação que impelem o exercício da cidadania das pessoas com deficiência, emerge, em nível mundial, a defesa de uma sociedade inclusiva.
- b.  No século XXI, sob o paradigma da inclusão, à sociedade cabe promover as condições de acessibilidade necessárias a fim de possibilitar às pessoas com deficiência viverem de forma independente e participarem plenamente de todos os aspectos da vida. Nesse contexto, a educação inclusiva torna-se um direito inquestionável e incondicional.
- c.  No início dos anos 2000, enfraquece-se a crítica às práticas de categorização e segregação de estudantes encaminhados para ambientes especiais e o questionamento dos modelos homogeneizadores de ensino e de aprendizagem.
- d.  Os principais referenciais que enfatizam a educação de qualidade para todos reforçam serem desnecessárias a elaboração e a implementação de ações voltadas para a universalização do acesso à escola no âmbito da educação fundamental.
- e.  No contexto do movimento político para o alcance das metas de educação para alguns, a Conferência Mundial de Necessidades Educativas Especiais: Acesso e Qualidade, realizada pela UNESCO em 1994, propõe não aprofundar a discussão, desconsiderando os aspectos relevantes da escola acessível a todos estudantes.

**25.** Segundo a perspectiva freireana, educar exige: respeito aos saberes dos educandos, corporeificação das palavras pelo exemplo e reflexão crítica sobre a prática.

Dentro dessa perspectiva teórica, isso também quer dizer que:

- a.  Não há humanização sem ideologia.
- b.  Ensinar é transferir conhecimento.
- c.  Ensinar não é uma especificidade humana.
- d.  Não há docência sem discência.
- e.  Ensinar é adaptar o/a estudante ao meio.

**26.** “No Brasil, um país caracterizado pela autonomia dos entes federados, acentuada diversidade cultural e profundas desigualdades sociais, os sistemas e redes de ensino devem construir currículos, e as escolas precisam elaborar propostas pedagógicas que considerem as necessidades, as possibilidades e os interesses dos estudantes, assim como suas identidades linguísticas, étnicas e culturais” (Base Nacional Curricular Comum, 2018).

A assertiva acima justifica o tripé em que a Base foi edificada.

A partir dessas informações, relacione as colunas abaixo:

**Coluna 1** Tripé

1. Igualdade
2. Equidade
3. Diversidade

**Coluna 2** Descrição

- ( ) Variedade (em oposição a identidade); multiplicidade.
- ( ) Imparcialidade na maneira de agir, reconhecimento dos direitos de cada um.
- ( ) Princípio social em que não há privilégios de classes, relação entre sujeitos iguais em direitos e deveres.

Assinale a alternativa que indica a sequência **correta**, de cima para baixo.

- a.  1 • 2 • 3
- b.  1 • 3 • 2
- c.  2 • 3 • 1
- d.  3 • 1 • 2
- e.  3 • 2 • 1

**27.** A Educação Inclusiva no Brasil é uma conquista para todos cidadãos.

Sobre essa aquisição de direitos no âmbito formativo institucionalizado, é **correto** afirmar que:

- a.  A Política Nacional de Educação Especial na Perspectiva da Educação Inclusiva instaura um novo marco teórico e organizacional na educação brasileira.
- b.  Não existem mecanismos para a garantia do direito das pessoas com deficiência à educação inclusiva.
- c.  Hoje, a Educação Especial, por meio da Política Nacional de Educação Especial, é compreendida como modalidade substitutiva à escolarização.
- d.  O público-alvo da Educação Especial é constituído, somente, pelos estudantes com transtornos globais do desenvolvimento e altas habilidades.
- e.  O Atendimento Educacional Especializado não deve integrar o Projeto Político Pedagógico da escola.

**28.** A fim de promover o acesso, a participação e a aprendizagem dos estudantes considerados público-alvo da Educação Especial, a Política Nacional de Educação Especial na Perspectiva da Educação Inclusiva busca garantir que:

- a.  Exista uma linearidade na Educação Especial desde a Educação Infantil até a Educação Superior.
- b.  A maior parte dos estudantes público-alvo da Educação Especial não receba atendimento educacional especializado.
- c.  Ocorra uma desarticulação intersetorial na implementação dessas políticas públicas.
- d.  Os espaços educacionais possuam acessibilidade: urbanística, arquitetônica, nos mobiliários e equipamentos, nos transportes, na comunicação e informação.
- e.  Não haja a necessidade de formação de professores para o atendimento educacional especializado.

**29.** Considerando a Proposta Curricular da Rede Municipal de Ensino de Florianópolis (2016), assinale a alternativa **correta**.

- a.  Esse documento visa a manutenção da filiação histórico-cultural de abordagens acríticas em educação que caracterizam a história dessa Rede.
- b.  O propósito desse documento está centrado em uma formação humana voltada para a doutrinação.
- c.  O texto visa, em especial, abrandar as abordagens pós-críticas em educação e retirar de uso alguns de seus referenciais correlatos, o que diz respeito especialmente às discussões sobre diferença e inclusão.
- d.  Por fomentar a flexibilização, em relação à organização curricular, o documento aponta que é fundamental que o coletivo de seus profissionais não tenha claro qual objetivo educacional quer alcançar.
- e.  Um dos aspectos relevantes dessa Proposta Curricular reside em responder, no cotidiano do funcionamento da Rede, a novos desafios resultantes de avanços científicos, tecnológicos e sociais.

**30.** Analise o texto abaixo:

“Avaliar, como tarefa docente, mobiliza corações e mentes, afeto e razão, desejos e possibilidades. É uma tarefa que dá identidade ao professor, normatiza sua ação, define etapas e procedimentos escolares, media relações, determina continuidades e rupturas, orienta a prática pedagógica.”

ESTEBAN, Maria Teresa (Org). Escola, currículo e avaliação. São Paulo: Cortez, 2008.

Assinale a alternativa **correta** a partir desse texto.

- a.  Avaliar se encerra em desqualificar o aluno em seu processo de aprendizagem.
- b.  A avaliação pode ser um processo qualitativo que visa à emancipação dos sujeitos.
- c.  Na avaliação mediadora, a manipulação dos dados tem prioridade sobre a aprendizagem.
- d.  O processo de avaliação deve apenas medir os conhecimentos para classificar os sujeitos.
- e.  A avaliação visa, em especial, estimular a competição entre os estudantes como forma de potencializar as aprendizagens.

**31.** Identifique abaixo as afirmativas verdadeiras ( V ) e as falsas ( F ) acerca do processo de alfabetização e letramento na Educação Básica.

- ( ) A atividade de ensinar a escrita padrão para os alunos deve fazer com que o professor esteja mais atento ao emprego da língua escrita. Sendo assim, torna-se importante que estes tenham um razoável domínio das regras gramaticais e uma fluência na escrita. Algo que se adquire praticando. Como encorajar seus alunos a viver uma aventura que ele mesmo não viveu?
- ( ) As matrizes metodológicas sintáticas são: soletração, silabação e métodos fônicos. Palavração, sentencição e métodos de contos pertencem à categoria dos métodos analíticos.
- ( ) Em se tratando de um processo complexo como a alfabetização, torna-se relevante considerar que este se encontra imerso em uma multiplicidade de perspectivas, resultante da elaboração de diferentes áreas do conhecimento, e de uma pluralidade de enfoques, exigida pela natureza do fenômeno, que envolve docentes, discentes e seus contextos culturais, métodos, materiais e meios.

Assinale a alternativa que indica a sequência **correta**, de cima para baixo.

- a.  V • V • V
- b.  V • V • F
- c.  V • F • F
- d.  F • F • V
- e.  F • V • F

**32.** Considerando a ideia de Gestão Democrática de um espaço escolar, é **correto** afirmar que:

- a.  Nem todos têm capacidade de participar e de decidir sobre a organização escolar.
- b.  Não tem como referência o diálogo, a participação, a solidariedade e a inclusão.
- c.  Não busca proporcionar autonomia, responsabilidade, transparência e trabalho coletivo.
- d.  Trata-se de um compromisso assumido por uma escola que se pretende “cidadã”.
- e.  Visa, apenas, dinamizar e quantificar o processo de ensino e de aprendizagem.

**33.** Segundo as teorias contemporâneas de alfabetização:

“uma teoria coerente da alfabetização deverá basear-se em um conceito desse processo suficientemente abrangente para incluir a abordagem ‘mecânica’ do ler/escrever, o enfoque da língua escrita como um meio de expressão/compreensão, com especificidade e autonomia em relação à língua oral, e, ainda, os determinantes sociais das funções e fins da aprendizagem da língua escrita”.

SOARES, Magda Becker. Alfabetização e Letramento. São Paulo: Contexto, 2003.

A partir dessa citação, é **correto** afirmar:

- a.  a alfabetização encerra-se em uma única habilidade.
- b.  os processos psicológicos não devem ser levados em conta em um processo de alfabetização.
- c.  a alfabetização caracteriza um fenômeno de natureza complexa, multifacetado.
- d.  uma teoria coerente de alfabetização não exige articulação e integração de estudos e pesquisas sobre suas diferentes facetas.
- e.  alfabetismo é um conceito simples que engloba apenas técnicas.

**34.** A Mídia-Educação colabora para a compreensão das práticas culturais atuais, desenvolvendo ações que visam, ainda, proteger a infância e a juventude dos riscos e desafios trazidos pela internet.

Sua contribuição é para a formação de cidadãos capazes de exercer com responsabilidade a liberdade de criação e expressão nos processos de interação com o outro por meio:

- a.  das Tecnologias da Informação e Comunicação.
- b.  da prescrição de uma Grade Curricular padronizada.
- c.  de Avaliações de caráter quantitativo.
- d.  da desumanização através das mídias contemporâneas.
- e.  do uso indiscriminado de aparelhos eletrônicos.

**35.** Houve, em 2015, a divulgação do documento Diretrizes Curriculares para a Educação Básica da Rede Municipal de Ensino de Florianópolis (DCRMEF), no qual destacou-se que “o currículo tem como objetivo balizar as políticas educacionais e referenciar programas e projetos educativos, voltados à formação e ao exercício pleno da cidadania”.

Assim, na organização curricular desse Município, formalizaram-se orientações, considerando os diversos espaços/tempos e as dinâmicas escolares.

Identifique abaixo as afirmativas verdadeiras ( V ) e as falsas ( F ) a partir dessas colocações.

- ( ) As DCRMEF propõem a construção de um currículo pautado em Áreas do Conhecimento que trabalhem de forma integrada e transversal, rompendo as fronteiras disciplinares.
- ( ) As DCRMEF convergem com as Diretrizes Curriculares Nacionais (2013), as quais propõem uma construção curricular autônoma com base nos princípios educativos discutidos, considerando as vivências do estudante e a transversalidade e a integração das Áreas do Conhecimento.
- ( ) Nas DCRMEF o currículo é tido como prescrição que determina começo, meio e fim das aprendizagens, como um percurso para empreendê-las.

Assinale a alternativa que indica a sequência **correta**, de cima para baixo.

- a.  V • V • V
- b.  V • V • F
- c.  V • F • V
- d.  F • V • V
- e.  F • V • F

**36.** Conforme a Proposta Curricular da Rede Municipal de Ensino de Florianópolis (2016):

“Cabe à escola [...] a tarefa de gerir modos de ressignificar e contextualizar esses conhecimentos, estabelecendo relações que os tornem inteligíveis e possíveis de serem associados às vivências dos estudantes de cada etapa da Educação Básica. Sob essa perspectiva, reconhece-se que os conhecimentos que ocupam importante espaço na escola não detêm um fim em si mesmos, devendo ser tensionados com aqueles conhecimentos que têm lugar no cotidiano dos/das estudantes, criando condições para que tais estudantes possam compreender a realidade natural e cultural de modo mais crítico e autônomo.”

A partir do parágrafo acima, assinale a alternativa **correta**.

- a.  É desnecessário relacionar os conhecimentos prévios dos estudantes com os conhecimentos trabalhados na unidade educativa.
- b.  A apropriação dos conhecimentos historicamente constituídos se dá, apenas, dentro da realidade imediata dos sujeitos.
- c.  O trabalho pedagógico deve oportunizar o desenvolvimento da criticidade sobre o que é apresentado ou desenvolvido na escola, de modo a valorizar a reflexão acrítica.
- d.  O conhecimento trabalhado na unidade educativa não necessita de articulação com as vivências dos estudantes em busca de apropriações que contribuam para sua inserção social mais ampla.
- e.  Como premissa está colocada a busca pela emancipação dos sujeitos, considerando que todos são capazes de aprender e avançar em seu conhecer.

**37.** Analise o texto abaixo, considerando a Proposta Curricular da Rede Municipal de Ensino de Florianópolis (2016).

“[...] concebe-se a Educação .....  
como a busca por potencializar o desenvolvimento pleno do ser humano, integrando diferentes tempos, espaços e sujeitos no processo educativo e contemplando a ampliação de oportunidades de aprendizagem, dentro e fora da unidade, com atenção ao percurso formativo.”

Assinale a alternativa que completa **corretamente** a lacuna do texto.

- a.  Moral
- b.  Física
- c.  Cívica
- d.  Integral
- e.  Bancária

**38.** Acerca da Educação Escolar Indígena, a Proposta Curricular da Rede Municipal de Ensino de Florianópolis (2016) discorre sobre a incorporação da temática indígena nas ações da Educação para as Relações Étnico-Raciais realizadas por esta Rede de Ensino e sobre desafios que se apresentam não só para o município, mas para o Brasil.

Nessa direção, é correto afirmar que:

- a.  O Brasil não compõe uma realidade multissocietária e pluricultural.
- b.  No Brasil, há duzentos e quarenta e seis povos indígenas sobreviventes, cada um com sua língua, costumes, tradições e cosmovisão próprios.
- c.  No Brasil não existem comunidades indígenas com dificuldades de garantir satisfatoriamente a sua autossustentação alimentar devido à riqueza de sua fauna e de sua flora.
- d.  Há cinco séculos, existiam cerca de 1.300 línguas indígenas no Brasil, mas, atualmente, há mais 1.800 e isso deve ser ampliado em curto prazo.
- e.  Ainda não existem programas governamentais que visam à reafirmação das identidades indígenas e à valorização de suas línguas e ciências.

**39.** Segundo a Matriz Curricular para a Educação das Relações Étnico-Raciais na Educação Básica (2016):

“A Educação das Relações Étnico-Raciais (ERER) traz no seu bojo um conjunto de interações e políticas educacionais que, em suas dimensões (histórica, institucional, filosófica, cultural, antropológica, sociopolítica e pedagógica) atuam com a intencionalidade de reeducar os modos de convivência dos sujeitos sociais, para a compreensão e a valorização dos conteúdos étnicos de base africana que se inserem na constituição da identidade brasileira.”

A partir dessas considerações, é **correto** afirmar que:

- a.  A ERER tem se formatado como expressão para desqualificar aquilo que trata de questões de etnia de base africana na educação.
- b.  A ERER vem na contracorrente dos estudos e/ou políticas públicas institucionais que objetivam a promoção da igualdade étnico-racial por intermédio do processo educativo.
- c.  A ERER é, também, instrumento para aqueles sujeitos que buscam as Unidades Educativas “para saber de si”, dos seus conteúdos históricos e identitários.
- d.  A ERER expressa a intencionalidade de suas ações pelo esvaziamento dos conteúdos de matriz africana nas diversas dinâmicas pedagógicas da Educação Básica.
- e.  A ERER não deve ser reconhecida como política curricular, visto que pretende, apenas, o ensino de conteúdos de matriz Africana e Afro-Brasileira.

40. A fim de efetivar uma Educação Étnico-Racial qualitativa, a Matriz Curricular para a Educação das Relações Étnico-Raciais na Educação Básica (2016) pressupõe três reconhecimentos necessários ao longo do processo de ensino e de aprendizagem.

Relacione corretamente as colunas abaixo:

**Coluna 1** Reconhecimentos

1. Reconhecer que aquilo que é público é de todos e para todos.
2. Reconhecer a diversidade étnica como princípio da Educação Básica.
3. Reconhecer a necessidade de romper com a invisibilidade do tema e dos sujeitos do tema.

**Coluna 2** Descrição

- ( ) Mesmo tendo sido superado o olhar de superioridade com viés biológico, os resquícios sociais da hierarquização cultural continuam habitando os imaginários e moldando os olhares dos sujeitos, trazendo prejuízos gravíssimos à construção de uma sociedade plural e que respeita a diversidade que a compõe.
- ( ) Coaduna com as políticas nacionais em curso, tendo em vista que, a diversidade étnico-racial, por meio da Lei nº 12.796/13, passa a constar como um dos princípios de ensino da educação brasileira, conforme estabelece a Lei de Diretrizes e Bases da Educação Nacional.
- ( ) A educação pública, como lugar de direito, acolhe sujeitos plurais, oriundos de gêneros, regiões, condições sociais, gerações e etnias distintas.

Assinale a alternativa que indica a sequência **correta**, de cima para baixo.

- a.  1 • 2 • 3
- b.  1 • 3 • 2
- c.  2 • 3 • 1
- d.  3 • 1 • 2
- e.  3 • 2 • 1

Coluna  
em Branco.  
(rascunho)

**Página  
em Branco.  
(rascunho)**



**Página  
em Branco.  
(rascunho)**

**Página  
em Branco.  
(rascunho)**

# GRADE DE RESPOSTAS

Utilize a grade ao lado para anotar as suas respostas.

**Não destaque esta folha.** Ao entregar sua prova, o fiscal irá destacar e entregar esta grade de respostas que você poderá levar para posterior conferência.



|    |  |  |    |  |
|----|--|--|----|--|
| 1  |  | PA4 Professor Auxiliar de Ensino Fundamental ..... | 21 |  |
| 2  |  |  | 22 |  |
| 3  |  |  | 23 |  |
| 4  |  |  | 24 |  |
| 5  |  |  | 25 |  |
| 6  |  |  | 26 |  |
| 7  |  |  | 27 |  |
| 8  |  |  | 28 |  |
| 9  |  |  | 29 |  |
| 10 |  |  | 30 |  |
| 11 |  |  | 31 |  |
| 12 |  |  | 32 |  |
| 13 |  |  | 33 |  |
| 14 |  |  | 34 |  |
| 15 |  |  | 35 |  |
| 16 |  |  | 36 |  |
| 17 |  |  | 37 |  |
| 18 |  |  | 38 |  |
| 19 |  |  | 39 |  |
| 20 |  |  | 40 |  |



**PREFEITURA DE  
FLORIANÓPOLIS**





FUNDAÇÃO DE ESTUDOS E PESQUISAS SOCIOECONÔMICOS

Campus Universitário • UFSC  
88040-900 • Florianópolis • SC  
Fone/Fax: (48) 3953-1000  
<http://www.fepese.org.br>