

CADERNO DE PROVA

PA6

Professor Auxiliar de
Tecnologia Educacional

Instruções



Confira o número que você obteve no ato da inscrição com o que está indicado no cartão-resposta.

- * A duração da prova inclui o tempo para o preenchimento do cartão-resposta.

Para fazer a prova você usará:

- este **caderno de prova**.
- um **cartão-resposta** que contém o seu nome, número de inscrição e espaço para assinatura.

Verifique, no caderno de prova, se:

- faltam folhas e a sequência de questões está correta.
- há imperfeições gráficas que possam causar dúvidas.

Comunique imediatamente ao fiscal qualquer irregularidade!

Atenção!

- Não é permitido qualquer tipo de consulta durante a realização da prova.
- Para cada questão são apresentadas 5 alternativas diferentes de respostas (a, b, c, d, e). Apenas uma delas constitui a resposta correta em relação ao enunciado da questão.
- A interpretação das questões é parte integrante da prova, não sendo permitidas perguntas aos fiscais.
- Não destaque folhas da prova.

Ao terminar a prova, entregue ao fiscal o caderno de prova completo e o cartão-resposta devidamente preenchido e assinado.



1º de dezembro



40 questões



14 às 17h

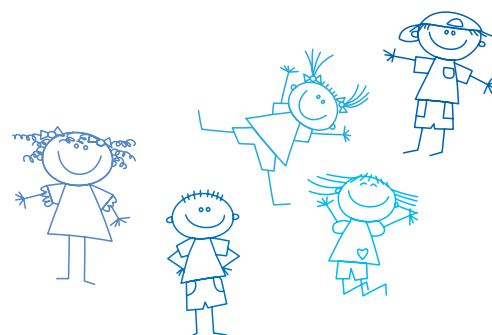


3h de duração*

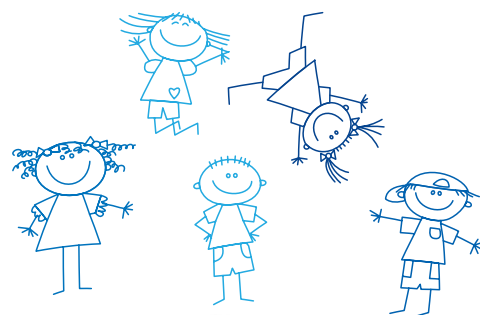


**PREFEITURA DE
FLORIANÓPOLIS**

PROCESSO
SELETIVO



*Substituto
2020*



FEPESSE

FUNDAÇÃO DE ESTUDOS E PESQUISAS SOCIOECONÔMICOS

Temas de Educação

10 questões

1. Na Resolução CNE/CP nº 2, de 22 de dezembro de 2017, o artigo 10 diz "(...) a BNCC estabelece os seguintes direitos de aprendizagem e desenvolvimento no âmbito da Educação Infantil:

1. Conviver com outras crianças e adultos, em pequenos e grandes grupos, utilizando diferentes linguagens, ampliando o conhecimento de si e do outro, o respeito em relação à cultura e às diferenças entre as pessoas.
2. Brincar cotidianamente de diversas formas, em diferentes espaços e tempos, com diferentes parceiros (crianças e adultos), ampliando e diversificando seu acesso a produções culturais, seus conhecimentos, sua imaginação, sua criatividade, suas experiências emocionais, corporais, sensoriais, expressivas, cognitivas, sociais e relacionais.
3. Participar ativamente, com adultos e outras crianças, tanto do planejamento da gestão da escola e das atividades, propostas pelo educador quanto da realização das atividades da vida cotidiana, tais como a escolha das brincadeiras, dos materiais e dos ambientes, desenvolvendo diferentes linguagens e elaborando conhecimentos, decidindo e se posicionando em relação a eles.
4. Explorar movimentos, gestos, sons, formas, texturas, cores, palavras, emoções, transformações, relacionamentos, histórias, objetos, elementos da natureza, na escola e fora dela, ampliando seus saberes sobre a cultura, em suas diversas modalidades: as artes, a escrita, a ciência e a tecnologia.

Assinale a alternativa que indica todas as afirmativas **corretas**.

- a. São corretas as afirmativas 1, 2, 3 e 4.
- b. São corretas apenas as afirmativas 1, 2 e 4.
- c. São corretas apenas as afirmativas 1, 2 e 3.
- d. São corretas apenas as afirmativas 1 e 3.
- e. São corretas apenas as afirmativas 1 e 2.

2. São concepções fundantes-princípios da Matriz das Relações Étnico-Raciais:

1. consciência política e histórica da diversidade.
2. fortalecimento de identidades e de direitos.
3. ações educativas de combate ao racismo e às discriminações.
4. o ensino de história e cultura africana, afro-brasileira é tema optativo.

Assinale a alternativa que indica todas as afirmativas **corretas**.

- a. São corretas apenas as afirmativas 1 e 4.
- b. São corretas apenas as afirmativas 2 e 3.
- c. São corretas apenas as afirmativas 1, 2 e 3.
- d. São corretas apenas as afirmativas 1, 3 e 4.
- e. São corretas apenas as afirmativas 2, 3 e 4.

3. Identifique abaixo as afirmativas verdadeiras (V) e as falsas (F) quanto aos sujeitos da ERER.

- () É uma política somente para os negros.
- () Destina-se às crianças, aos adolescentes, aos jovens, aos adultos e aos idosos, atendidos nas unidades educativas da Educação Infantil, Ensino Fundamental, Educação de Jovens e Adultos, Organizações Sociais e Centros de Convivência e Fortalecimento de Vínculos.
- () É para todos aqueles que estão em rede, para o cumprimento da função social da escola.
- () Todos os sujeitos que encaminham as políticas públicas na sua elaboração e gestão, os professores, os servidores que atuam nas escolas e as famílias dos estudantes.
- () É para os descendentes de africanos, dos europeus e dos indígenas como referência das três etnias e todos os povos que se originam de qualquer outro lugar.

Assinale a alternativa que indica a sequência **correta**, de cima para baixo.

- a. V•V•V•V•V
- b. F•V•V•V•V
- c. V•V•V•F•F
- d. F•V•F•F•V
- e. V•F•V•V•V

4. Nas Diretrizes Curriculares para a Educação Básica da Rede Municipal de Ensino de Florianópolis (2015), são concepções fundantes da Educação Integral:

1. Igualdade de condições para o acesso, a inclusão, a permanência e o sucesso na escola.
2. As práticas inovadoras como desafio cotidiano.
3. A valorização da cultura local e o direito ao acesso à cultura global.
4. As relações como eixo central do processo educativo.
5. Definição do ensino como foco principal das ações educativas.
6. A elevação dos níveis de letramento e de participação cidadã.
7. O desenvolvimento sustentável.

Assinale a alternativa que indica todas as afirmativas corretas.

- a. São corretas apenas 1, 3, 5 e 7.
- b. São corretas apenas 2, 4, 5 e 7.
- c. São corretas apenas 3, 4, 5, 6 e 7.
- d. São corretas apenas 1, 2, 3, 4, 6 e 7.
- e. São corretas apenas 1, 3, 4, 5, 6 e 7.

5. Ao tomar as crianças como sujeitos de direitos e a infância como categoria geracional que está na base da estruturação da sociedade, faz-se a escolha por concebê-la como relevante para a definição de diretrizes municipais. Isso se deve ao fato de que assegurar uma educação de qualidade às crianças implica alterações nas condições sociais de todos os sujeitos, já que as crianças são as que estão expostas às piores condições de exclusão.

Com base nesse entendimento, assinale a alternativa correta.

- a. Explicita-se a infância como categoria social relevante da educação básica.
- b. Explicita-se que o município cuida de todos, em especial, das crianças.
- c. Educar as crianças muda exclusivamente as suas realidades.
- d. Educar as crianças melhora o município apenas no futuro.
- e. O direito à infância está plenamente assegurado a todas as crianças.

6. A Rede Municipal de Educação de Florianópolis congrega princípios que conduzem suas práticas pedagógicas de inclusão escolar e dos serviços de Educação Especial. São eles:

1. O direito indisponível à educação – de todas as crianças, jovens, adultos e idosos na Rede Municipal de Ensino de Florianópolis, sem exceção.
2. O direito à acessibilidade – garantido por meio dos serviços de Educação Especial e do Atendimento Educacional Especializado, de modo a assegurar aos estudantes com deficiência, transtorno do espectro autista os serviços, recursos e estratégias de acessibilidade ao ambiente e aos conhecimentos escolares.
3. Estudantes diagnosticados com altas habilidades/superdotação devem receber serviço especializado fora da escola regular.
4. O direito à diferença – que rompe com a naturalização da deficiência ou do transtorno como problema localizado nos estudantes e pela compreensão de que cada estudante é único, singular e irredutível a categorias e a comparações.

Assinale a alternativa que indica todas as afirmativas corretas.

- a. São corretas apenas as afirmativas 1 e 3.
- b. São corretas apenas as afirmativas 2 e 3.
- c. São corretas apenas as afirmativas 2 e 4.
- d. São corretas apenas as afirmativas 1, 2 e 4.
- e. São corretas apenas as afirmativas 2, 3 e 4.

7. A Resolução nº 4, de 13 de julho de 2010, define Diretrizes Curriculares Nacionais Gerais para a Educação Básica.

Em seu artigo 21, que trata das etapas da educação básica, descreve em seu parágrafo único que essas etapas e fases têm previsão de idades próprias, as quais, no entanto, são diversas quando se atenta para sujeitos com características que fogem à norma, como é o caso, entre outros:

1. de atraso na matrícula e/ou no percurso escolar.
2. de retenção, repetência e retorno de quem havia abandonado os estudos.
3. de portadores de deficiência limitadora.
4. de jovens e adultos sem escolarização ou com esta incompleta.
5. de habitantes de zonas rurais.
6. de indígenas e quilombolas.
7. de adolescentes em regime de acolhimento ou internação, jovens e adultos em situação de privação de liberdade nos estabelecimentos penais.

Assinale a alternativa que indica todas as afirmativas **corretas**.

- a. São corretas apenas 1, 2, 3 e 4.
- b. São corretas apenas 1, 2, 3, 6 e 7.
- c. São corretas apenas 2, 3, 4, 6 e 7.
- d. São corretas apenas 2, 3, 4, 5, 6 e 7.
- e. São corretas 1, 2, 3, 4, 5, 6 e 7.

8. A gestão político-pedagógica democrática se caracteriza:

1. por um processo político democrático, mediante o qual o coletivo que compõe a instituição educacional discute, planeja, encaminha, acompanha, avalia, identificando os pontos que se destacam e os que merecem atenção, para atuar sobre eles.
2. na participação ativa dos sujeitos e ter o diálogo como ferramenta fundamental para a consolidação do princípio democrático, não só no sentido das tomadas de decisão, mas também de uma educação política, que deve ser desenvolvida no contexto escolar.
3. por ter o Projeto de Gestão, o Regimento Escolar e, sobretudo, o Projeto Político-Pedagógico num lugar central, ao demarcar a identidade da instituição educativa e serem frutos da elaboração coletiva, que explicita os objetivos, as diretrizes, a organização e as ações do processo educativo.

Assinale a alternativa que indica todas as afirmativas **corretas**.

- a. É correta apenas a afirmativa 2.
- b. É correta apenas a afirmativa 3.
- c. São corretas apenas as afirmativas 1 e 2.
- d. São corretas apenas as afirmativas 1 e 3.
- e. São corretas as afirmativas 1, 2 e 3.

9. De acordo com a Lei 9.394, de 20 de dezembro de 1996-LDB, artigo 32, o ensino fundamental obrigatório, com duração de 9 anos, gratuito na escola pública, iniciando-se aos 6 anos de idade, terá por objetivo a formação básica do cidadão, mediante:

1. o desenvolvimento da capacidade de aprender, tendo como meios básicos o pleno domínio da leitura, da escrita e do cálculo.
2. a compreensão do ambiente natural e social, do sistema político, da tecnologia, das artes e dos valores cristãos.
3. o desenvolvimento da capacidade de aprendizagem, tendo em vista a aquisição de conhecimentos e habilidades e a formação de atitudes e valores.
4. o fortalecimento dos vínculos de família, dos laços de solidariedade humana e de tolerância recíproca em que se assenta a vida social.

Assinale a alternativa que indica todas as afirmativas corretas.

- a. São corretas apenas as afirmativas 1 e 3.
- b. São corretas apenas as afirmativas 2 e 4.
- c. São corretas apenas as afirmativas 1, 3 e 4.
- d. São corretas apenas as afirmativas 2, 3 e 4.
- e. São corretas as afirmativas 1, 2, 3 e 4.

10. De acordo com a Lei 9.394, de 20 de dezembro de 1996-Lei de Diretrizes e Bases da Educação Nacional, artigo 67, os sistemas de ensino promoverão a valorização dos profissionais da educação, assegurando-lhes, inclusive nos termos dos estatutos e dos planos de carreira do magistério público:

1. ingresso exclusivamente por concurso público de provas e títulos.
2. aperfeiçoamento profissional continuado, sem licenciamento periódico remunerado para esse fim.
3. piso salarial profissional.
4. progressão funcional baseada na titulação ou habilitação, e na avaliação do desempenho.
5. período reservado a estudos, planejamento e avaliação, incluído na carga de trabalho.
6. condições adequadas de trabalho.

Assinale a alternativa que indica todas as afirmativas corretas.

- a. São corretas as afirmativas 1, 2, 3, 4, 5 e 6.
- b. São corretas apenas as afirmativas 1, 3, 4, 5 e 6.
- c. São corretas apenas as afirmativas 1, 2, 3, 4 e 5.
- d. São corretas apenas as afirmativas 2, 3, 4 e 6.
- e. São corretas apenas as afirmativas 1, 2, 4 e 6.

Português

10 questões

Leia o texto.

Trem das cores

A franja da encosta
cor de laranja,
capim rosa-chá.
O mel desses olhos luz,
mel de cor ímpar.
O ouro ainda não bem verde da serra.
A prata do trem.
A lua e a estrela.
Anel de turquesa.

Os átomos todos dançam.
Madrugada, reluz neblina.
Crianças cor de romã
entram no vagão.
O oliva da nuvem chumbo ficando
pra trás da manhã.
E a seda azul do papel
que envolve a maçã.

As casas tão verde e rosa
que vão passando ao nos ver passar.
Os dois lados da janela
e aquela num tom de azul
quase inexistente,
azul que não há.
Azul que é pura memória
de algum lugar.

Teu cabelo preto, explícito objeto,
Castanhos lábios.
Ou para ser exato, lábios cor de açai.
E aqui trem das cores, sábios projetos.
Tocar na central
E o céu de um azul celeste celestial.

Caetano Veloso

11. Analise as afirmativas abaixo sobre o texto.

1. A pessoa que vê a paisagem descrita pode estar dentro de um vagão de trem.
2. Pode-se afirmar que o eixo desse texto são as cores.
3. Os versos: "As casas tão verde e rosa que vão passando ao nos ver passar" sugerem um trem em movimento; assim, quem passa não são as casas e, sim, o trem.
4. Implicitamente, este texto descreve um amor vivido.
5. Em: "E o céu de um azul celeste celestial" há uma redundância.

Assinale a alternativa que indica todas as afirmativas **corretas**.

- a. São corretas apenas as afirmativas 3 e 5.
- b. São corretas apenas as afirmativas 4 e 5.
- c. São corretas apenas as afirmativas 1, 2 e 3.
- d. São corretas apenas as afirmativas 1, 2 e 4.
- e. São corretas apenas as afirmativas 2, 3 e 4.

12. Todas as alternativas abaixo apresentam metáforas usadas no texto, **exceto** uma. Assinale-a.

- a. A prata do trem.
- b. Crianças cor de romã.
- c. O mel desses olhos luz.
- d. As casas tão verde e rosa.
- e. O ouro ainda não bem verde da serra.

13. Além da metáfora usada no texto, o autor faz uso de outra figura de linguagem. Um exemplo disso é o verso: "Os átomos todos dançam".

Assinale a alternativa em que aparece descrita essa figura.

- a. Antítese
- b. Catacrese
- c. Onomatopeia
- d. Pleonasma
- e. Metonímia

14. Considere o texto.

A miséria é uma mazela social que vem se agravando no mundo moderno. São vários os fatores causadores da miséria, por isso esse problema tem sido uma preocupação constante dos governantes mundiais.

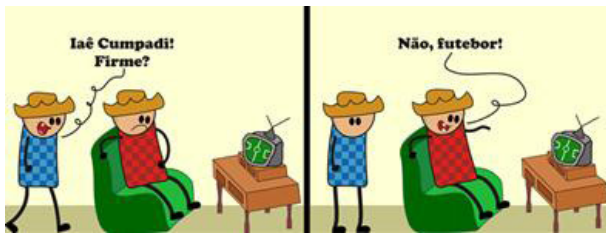
Assinale a alternativa **correta**.

- a. A expressão "por isso" denota a ideia de causa.
- b. A expressão sublinhada é um recurso de coesão para evitar a repetição vocabular.
- c. Explicitamente, o texto traz como temática a política dos governos mundiais.
- d. Se a mazela social fosse mais do que uma, por exemplo, "a miséria e a violência", o verbo "vir" seria escrito da seguinte forma: "veem", pois teria um sujeito no plural.
- e. O texto apresenta uma mescla de linguagem conotativa e denotativa, com destaque para a segunda.

15. Leia as frases e verifique aquela que contraria as normas de concordância nominal ou verbal. Assinale-a.

- a. Pode existir, nesta sala, muitas pessoas com opiniões divergentes.
- b. A garota tinha olhos e boca maravilhosos.
- c. Alegria é necessário para o ser humano.
- d. Fomos nós quem trouxe a encomenda.
- e. Choveram lágrimas de felicidade.

16. Observe a tirinha.



<https://www.google.com/search?q=tirinhas>

Identifique abaixo as afirmativas verdadeiras (V) e as falsas (F).

- () A fala dos personagens exemplifica uma variedade linguística.
- () As palavras “firme” e “futebol” apresentam a mesma variedade linguística, o linguajar dos caipiras.
- () Há no diálogo dos personagens uma interpretação equivocada de um deles.
- () A vírgula usada na última fala provoca a indignação mostrada na expressão do personagem que está em pé.
- () A fala dos personagens mostra um nível informal da linguagem.

Assinale a alternativa que indica a sequência **correta**, de cima para baixo.

- a. V • V • F • F • V
- b. V • F • V • V • V
- c. V • F • V • F • V
- d. F • V • F • V • F
- e. F • F • F • V • V

17. Assinale a alternativa em consonância com a norma culta.

- a. Sempre vejo-a colhendo flores no jardim.
- b. Se tu o veres, diga-lhe que lhe quero falar.
- c. Se não obedeceres as normas impostas terás problemas sérios.
- d. “Eu intermedeio o debate”, disse solícito o professor de História.
- e. Tua má conduta implica em procedimentos mais enérgicos.

Texto

Leia o texto e responda às questões 18 e 19.

Então, o músico toca o seu violino ou descansa na sua poltrona, deliciando-se com seu cachimbo, quando, de repente, lhe ocorre uma ideia. Assim, *não somente* acha a solução para os acordes que dispunha, mas também para outras composições futuras. Sabendo agora exatamente como buscar o que deseja, poderá, se quiser, compor mais músicas para seu repertório.

18. Assinale a alternativa **correta**, considerando um tipo de erro que o texto apresenta.

- a. Coesão
- b. Regência verbal
- c. Concordância nominal
- d. Concordância verbal
- e. Acentuação gráfica

19. Assinale a alternativa **correta**.

- a. Em: “... buscar o que deseja”, a palavra sublinhada funciona como pronome demonstrativo.
- b. A palavra “mas” no texto traz implícita a ideia de alternância.
- c. As palavras “músico”, “violino” e “ideia” são substantivos, pois dão nome a seres concretos.
- d. A flexão verbal “poderá” indica uma ação incerta no futuro.
- e. Em: “não somente acha a solução para os acordes...”, se o verbo fosse trocado por “descobre” o “a” que antecede a palavra “solução” deveria ser craseado.

20. Assinale (D) para denotação e (C) para conotação conforme a linguagem apresentada nas frases.

- () Amor: forte afeição por outra pessoa, nascida de laços de consanguinidade ou de relações sociais.
- () O hibisco é uma planta que pode ser utilizada para ornamentação de jardins.
- () "Amor é fogo que arde sem se ver".
- () Aquela aluna é fera em Português.
- () Minha vida é um mar de tristezas.

Assinale a alternativa que indica a sequência **correta**, de cima para baixo.

- a. C • C • C • D • D
- b. C • D • D • C • D
- c. D • C • C • D • D
- d. D • D • D • C • C
- e. D • D • C • C • C

Conhecimentos Específicos

20 questões

21. Assinale a alternativa **correta** sobre o tema Educomunicação.

- a. A educomunicação, fruto da convergência das duas áreas, educação e comunicação, não chega a criar um novo campo de saber, apenas busca um objetivo comum que é a divulgação da cidadania individual e livre.
- b. A educomunicação é fruto de uma prática de cidadania, oriunda das reflexões de teóricos e filósofos da área tecnológica.
- c. A educomunicação, conceituada como um movimento em prol da individualidade, ganhou impulso na década de 40.
- d. A educomunicação é o conjunto das ações inerentes ao planejamento, implementação e avaliação de processos, programas e produtos destinados a criar e a fortalecer ecossistemas comunicativos em espaços educativos presenciais ou virtuais, assim como a melhorar o coeficiente comunicativo das ações educativas, incluindo as relacionadas ao uso dos recursos da informação no processo de aprendizagem.
- e. A educomunicação não pode ser entendida a partir do conceito de gestão comunicativa, deve operar apenas no âmbito da educação.

22. Analise as afirmativas abaixo conforme a Proposta Curricular da Rede Municipal de Ensino de Florianópolis (2016).

1. A busca por novos modos de conduzir a prática pedagógica demanda dos professores a superação de concepções da tradição escolar conteudista sobre ensino e aprendizagem e a mobilização para encontrar novos encaminhamentos aos processos didáticos, levando em consideração que há diferentes compreensões acerca da realidade natural e cultural no contexto das salas de aula.
2. O contexto escolar não deve buscar formas de aprimorar o preparo dos estudantes para se relacionarem criticamente com a dinâmica da realidade atual e com o que está colocado como nela disponível, não sendo relevantes as bases que a historicizam como tal.
3. A escola não precisa problematizar o conhecimento nem a informação, pois promover o olhar discente crítico e apurado no acesso a eles não contribui com o ideal de formação que considera o sujeito em sua integralidade e fomenta a cidadania.

Assinale a alternativa que indica todas as afirmativas **corretas**.

- a. É correta apenas a afirmativa 1.
- b. São corretas apenas as afirmativas 1 e 2.
- c. São corretas apenas as afirmativas 1 e 3.
- d. São corretas apenas as afirmativas 2 e 3.
- e. São corretas as afirmativas 1, 2 e 3.

23. De acordo a Proposta Curricular da Rede Municipal de Ensino (2016), no momento da elaboração de um PPP é preciso buscar:

1. a instalação da fragmentação no fazer educativo.
2. a formulação de propostas de educação que atendam aos anseios da comunidade escolar.
3. a instalação de uma metodologia dinâmica e coletiva de ação e reflexão entre os agentes do processo educacional.
4. a organização individual para a imposição de práticas pedagógicas articuladas que não contemplem o contexto em que os/as estudantes estão inseridos.

Assinale a alternativa que indica todas as afirmativas **corretas**.

- a. São corretas apenas as afirmativas 1 e 3.
- b. São corretas apenas as afirmativas 2 e 3.
- c. São corretas apenas as afirmativas 4 e 3.
- d. São corretas apenas as afirmativas 1, 2 e 3.
- e. São corretas apenas as afirmativas 1, 2 e 4.

24. No que diz respeito à Educomunicação, dentre os “valores educativos” que dão suporte às “articulações” exercidas pelo Educomunicador estão:

1. A opção por se aprender a trabalhar em equipe, respeitando-se as diferenças.
2. A valorização do erro como parte do processo de aprendizagem.
3. A alimentação de projetos não voltados para a transformação social e que visem ao desenvolvimento individual.

Assinale a alternativa que indica todas as afirmativas **corretas**.

- a. É correta apenas a afirmativa 1.
- b. São corretas apenas as afirmativas 1 e 2.
- c. São corretas apenas as afirmativas 1 e 3.
- d. São corretas apenas as afirmativas 2 e 3.
- e. São corretas as afirmativas 1, 2 e 3.

25. Assinale a alternativa **correta** sobre Educomunicação.

- a. Pode-se definir a educomunicação como um espaço de convivência humana, trabalhado de forma oposta ao conceito de gestão comunicativa, já que a educomunicação não constitui um novo paradigma na interface Comunicação/Educação.
- b. Para a educomunicação, além de dominar uma pedagogia de projetos, o educador não deve converter-se em um gestor de processos comunicativos, levando em conta a necessidade de se construir um novo mundo em conjunto, tendo o diálogo fechado e isolado como o grande instrumento de persuasão.
- c. A educomunicação pode ser definida como toda ação comunicativa no espaço educativo, realizada isoladamente e de forma descontextualizada, sem o objetivo de produzir e desenvolver ecossistemas comunicativos.
- d. A educomunicação é uma prática social que emergiu no meio acadêmico, a partir da década de 40, sem consistir numa inter-relação entre Comunicação e Educação.
- e. Pode-se definir a educomunicação como os conjuntos das ações inerentes ao planejamento, implementação e avaliação de processos, programas e produtos destinados a criar e a fortalecer ecossistemas comunicativos, em espaços educacionais ou virtuais, assim como a melhorar o coeficiente comunicativo das ações educativas, incluindo as relacionadas ao uso de recursos da informação no processo de aprendizagem.

26. Sobre Mídias, Educomunicação e Tecnologias na Educação, a opção **correta** é:

- a. A Educação midiática volta-se para intervenções de ensino e análise sobre, para e com os meios de comunicação e compõe um arcabouço teórico que não toma as ações comunicativas em âmbitos diversos na tentativa de considerar esse processo tão facultativo na vida do indivíduo e estimular práticas democráticas em que a cidadania seja exercida arbitrariamente.
- b. No Brasil, historicamente, as práticas educacionais comunicativas estão vinculadas às propostas de comunicação alternativa e popular das décadas de 1940 e 1950 e aos projetos de resistência cultural dos anos 1960 e 1970. Alguns deles vinculados a organizações laicas de comunicação e movimentos sindicais independentes.
- c. Pode-se afirmar que o eixo estruturante da Educomunicação como um novo campo se dá pela interdiscursividade, pela polifonia discursiva e pelo discurso transversal.
- d. A educomunicação apresenta-se, atualmente, como um paradigma, um conceito dogmático de caráter individualista e educacional a partir da interface Comunicação/Educação.
- e. A educomunicação se caracteriza como uma sub-área da Comunicação e da Educação, encontrando-se na interface destes dois campos teóricos, estando subordinada a elas, sem ser legitimada como disciplina ou campo independente e sem estar apoiada por práticas culturais.

27. Analise as afirmativas abaixo no que diz respeito à Educação das Relações Étnico-Raciais (ERER) no âmbito da Educação Básica.

1. Os sujeitos da ERER são as crianças, os adolescentes, os jovens, os adultos e os idosos, atendidos nas unidades educativas da Educação Infantil, Ensino Fundamental, Educação de Jovens e Adultos, Organizações Sociais e Centros de Convivência e Fortalecimento de Vínculos.
2. A escola não é lugar exclusivo da Educação das Relações Étnico-Raciais. Contudo, como pretende a “(re)educação”, é nesse ambiente que encontra lócus privilegiado para sua atuação e desenvolvimento. A Matriz Curricular para a ERER afirma-se na ideia de que todos são capazes de serem (re)educados para a convivência e o respeito às diferenças.
3. Os sujeitos que encaminham as políticas públicas na sua elaboração e gestão, os professores, os servidores que atuam nas escolas e as famílias dos estudantes não são considerados sujeitos da ERER.

Assinale a alternativa que indica todas as afirmativas **corretas**.

- a. É correta apenas a afirmativa 2.
- b. São corretas apenas as afirmativas 1 e 2.
- c. São corretas apenas as afirmativas 1 e 3.
- d. São corretas apenas as afirmativas 2 e 3.
- e. São corretas as afirmativas 1, 2 e 3.

28. Assinale a alternativa **correta** sobre a Política Nacional de Educação Especial na Perspectiva da Educação Inclusiva e com base na lei brasileira de inclusão (13.146/2015).

- a. Conforme o art. 27, a educação constitui direito da pessoa com deficiência, assegurados sistema educacional inclusivo em todos os níveis e aprendizado ao longo de toda a vida, de forma a alcançar o máximo desenvolvimento possível de seus talentos e habilidades físicas, sensoriais, intelectuais e sociais, segundo suas características, interesses e necessidades de aprendizagem.
- b. De acordo com o art. 27, a educação constitui direito da pessoa sem deficiência, sistema educacional exclusivo em todos os níveis e aprendizado ao longo de parte da vida, de forma a alcançar o máximo desenvolvimento possível de seus talentos e habilidades físicas, sensoriais, intelectuais e sociais, segundo suas características, interesses e necessidades de aprendizagem.
- c. Segundo o art. 27, a educação constitui direito da pessoa com deficiência, assegurados sistema interacional inclusivo em alguns níveis e aprendizado ao longo de toda a vida, de forma a alcançar o mínimo desenvolvimento possível de seus talentos e habilidades físicas, sensoriais, intelectuais e sociais, segundo suas características, interesses e necessidades de socialização.
- d. É dever do Estado, da família, da sociedade, mas não da comunidade escolar, assegurar educação de qualidade à pessoa com deficiência, colocando-a a salvo de toda forma de violência, negligência e discriminação.
- e. É dever da família, da comunidade escolar, mas não do Estado, nem da sociedade, assegurar educação de qualidade à pessoa com deficiência, colocando-a a salvo de toda forma de violência, negligência e discriminação.

29. Assinale a alternativa **correta** sobre a Política Nacional de Educação Especial na Perspectiva da Educação Inclusiva.

- a. O Ministério Público Federal publica o documento O Acesso de Estudantes com Deficiência às Escolas e Classes Comuns da Rede Regular, com o objetivo de limitar os conceitos e diretrizes mundiais para a inclusão, excluindo o direito e os benefícios da escolarização de estudantes com e sem deficiência nas turmas comuns do ensino regular.
- b. O Plano de Desenvolvimento da Educação – PDE não incentiva a formação de professores para a educação especial, considerando direitos facultativos e aleatórios, a implantação de salas de recursos multifuncionais e a acessibilidade arquitetônica dos prédios escolares, bem como o acesso e a permanência das pessoas com deficiência na educação superior.
- c. O Plano Nacional dos Direitos da Pessoa com Deficiência – Viver sem Limite não busca promover políticas públicas de inclusão social das pessoas com deficiência, não incluindo políticas que efetivam um sistema educacional inclusivo.
- d. Em 2003, é implementado pelo MEC o Programa Educação Inclusiva: direito à diversidade, com vistas a apoiar a transformação dos sistemas de ensino em sistemas educacionais inclusivos, promovendo um amplo processo de formação de gestores e educadores nos municípios brasileiros para a garantia do direito de acesso de todos à escolarização, à oferta do atendimento educacional especializado e à garantia da acessibilidade.
- e. A Resolução CNE/CEB, 04/2009, publicada pelo o Conselho Nacional de Educação – CNE não tem como finalidade orientar a organização dos sistemas educacionais inclusivos, já que não determina o público alvo da educação especial, não define o caráter complementar ou suplementar do AEE ao prever sua institucionalização no projeto político pedagógico da escola.

30. Analise as afirmativas abaixo com base na Proposta Curricular da Rede Municipal de Ensino (2016), no que se refere à inclusão social.

1. O movimento de inclusão escolar assegura o direito à educação a todos os estudantes, sem exceções, nas salas de aula da Educação Básica, reconhece o direito à diferença na igualdade de direitos e desafia a escola a repensar os modelos tradicionais de organização curricular seriados, hierarquizados e homogeneizadores.
2. No âmbito escolar, não é necessário promover medidas como a implementação de políticas curriculares de inclusão que garantam a todos o acesso à educação.
3. O direito à diferença deve ser entendido como o reconhecimento de apenas algumas diferenças ou como o que aponta para alguns estudantes como sendo 'os diferentes', por corresponderem à identidade considerada dominante e convencional, a exemplo dos estudantes com deficiência, aqueles que apresentam 'problemas' comportamentais, entre outros.

Assinale a alternativa que indica todas as afirmativas **corretas**.

- a. É correta apenas a afirmativa 1.
- b. São corretas apenas as afirmativas 1 e 2.
- c. São corretas apenas as afirmativas 1 e 3.
- d. São corretas apenas as afirmativas 2 e 3.
- e. São corretas as afirmativas 1, 2 e 3.

31. Analise as afirmativas abaixo no que diz respeito à Ciberultura.

1. O uso da internet na formação escolar e universitária é exigência da ciberultura, isto é, do novo ambiente comunicacional-cultural que surge com a interconexão mundial de computadores em forte expansão no início do século XXI, do novo espaço de sociabilidade, de organização, de informação, de conhecimento e de educação.
2. Ciberultura quer dizer modos de vida e de comportamentos assimilados e transmitidos na vivência histórica e cotidiana marcada pelas tecnologias informáticas, mediando a comunicação e a informação via internet.
3. Na ciberultura, a lógica comunicacional não supõe rede hipertextual, multiplicidade, interatividade, imaterialidade, processo síncrono e assíncrono, multissensorialidade e multidirecionalidade, pois não estão correlacionados.

Assinale a alternativa que indica todas as afirmativas **corretas**.

- a. É correta apenas a afirmativa 1.
- b. São corretas apenas as afirmativas 1 e 2.
- c. São corretas apenas as afirmativas 1 e 3.
- d. São corretas apenas as afirmativas 2 e 3.
- e. São corretas as afirmativas 1, 2 e 3.

32. Assinale a alternativa **correta** sobre as identidades que configuram o processo educativo (crianças, adolescentes, jovens, adultos e idosos).

- a. Uma Educação Integral focada na infância se coloca como opção facultativa das Diretrizes para a Educação Básica, tendo a concepção de infância como categoria elementar que se constitui a partir de um conjunto de fatores sociais, dentre eles a educação individual e subjetiva, para a ampliação dessa concepção aos demais grupos geracionais que compõem os percursos educativos, entendendo todos os sujeitos como atores sociais competentes.
- b. Enfatiza-se a condição privilegiada para o desenvolvimento de diálogo e dissociação entre a Educação Infantil e o Ensino Fundamental em suas diferentes fases e modalidades, já que apenas um deles é de responsabilidade do governo municipal.
- c. É preciso vislumbrar os estudantes como atores individualistas competentes que possuem experiências, conhecimentos que devem ser valorizados e tomados como ponto de partida para o desenvolvimento de um processo educativo sem sentido para os sujeitos.
- d. O valor das experiências individuais não ocupa um lugar de destaque quando tratamos dos adultos e idosos, pois ao situá-los no contexto da educação formal, o seu lugar geralmente é o da falta, já que a Educação de Jovens e Adultos (EJA) se destina aos que se situam na faixa etária inferior à considerada própria, no nível de conclusão do Ensino Fundamental e do Ensino Médio.
- e. Com relação à definição dos diferentes grupos geracionais é possível identificar características comuns, como a heterogeneidade que é própria de todo grupo social. Deve-se reconhecer tal heterogeneidade e tê-la como elemento basilar ao se pensar currículos, propostas, projetos político-pedagógicos e planejamentos pedagógicos que se pretendam inclusivos.

33. Assinale a alternativa **correta** sobre Cibercultura.

- a. A inclusão digital e cibercultural não é um desafio para as políticas públicas e sociais e para a formação de professores, pois já está vastamente difundida, e sua prática é presente em boa parte das escolas do território nacional.
- b. A cibercultura não constitui em si mesma um imenso campo de problemas e de conflitos para os quais a perspectiva de solução global é traçada claramente. As relações com o saber, o trabalho, o emprego, a moeda, a democracia e o Estado não devem ser reinventadas, para citar apenas algumas das formas sociais mais brutalmente atingidas.
- c. A cibercultura é a expressão da aspiração de construção de um laço social, que seria fundado sobre links territoriais, sobre relações institucionais, sobre as relações de poder, mas não sobre a reunião em torno de centros de interesses comuns, nem sobre o jogo, nem sobre o compartilhamento do saber, nem sobre a aprendizagem cooperativa, nem sobre processos abertos de colaboração.
- d. É preciso investir na inclusão digital e cibercultural do professor, entendendo-se por isso ter acesso ao computador conectado à internet e saber lançar mão das suas interfaces para a expressão do estar-junto colaborativo online, ou para a presença “virtual”.
- e. O horizonte técnico do movimento da cibercultura não é a comunicação universal: cada computador do planeta, cada aparelho, cada máquina, do automóvel à torradeira, não deve possuir um endereço na Internet. Este não é o imperativo categórico da cibercultura.

34. Assinale a alternativa **correta** de acordo com a Proposta Curricular da Rede Municipal de Ensino (2016).

- a. A Mídia-Educação colabora para a compreensão das práticas culturais atuais, desenvolvendo ações que visam, ainda, proteger a infância e a juventude dos riscos e desafios trazidos pela internet. Sua contribuição é para a formação de cidadãos capazes de exercer com responsabilidade a liberdade de criação e expressão nos processos de interação com o outro por meio das TIC.
- b. Na Rede Municipal de Ensino de Florianópolis, o trabalho com as Tecnologias de Informação e Comunicação (TIC) vem acontecendo desde a década de 60, por intermédio do Núcleo de Tecnologia Educacional (NTE), denominado atualmente de Núcleo de Tecnologia Municipal (NTM).
- c. Torna-se desnecessário ressignificar o conceito de currículo, visto que o avanço das tecnologias digitais não institui novas formas de aprender e produzir conhecimento e, por consequência, velhos modos de ensinar, envolvendo diferentes modalidades de linguagem.
- d. Não é preciso desenvolver, nas unidades educativas da RMEF, um trabalho com as diferentes linguagens junto aos/às estudantes, de modo a contribuir para o fomento de uma atitude ativa, crítico-responsiva e participativa frente às mídias, já que esta se desenvolve de forma automática e natural.
- e. O trabalho desenvolvido com as TIC na RMEF constitui um Componente Curricular, e não se apresenta, em perspectiva transversal e de educação integrada, como uma prática cultural e social, oportunizando diferentes formas de expressão, representação e cultura.

35. Analise as afirmativas abaixo de acordo com a Proposta Curricular da Rede Municipal de Ensino (2016).

- 1. Atualmente, pode-se dizer que há a ampliação das possibilidades de participação ativa na cultura digital: não apenas se está consumindo mídia, também se está produzindo mídia; ou seja, se está interagindo e participando na elaboração de conteúdo.
- 2. É importante compreender que o acesso às tecnologias é só o primeiro passo. Apenas disponibilizar tecnologia nas unidades já significa incluir as pessoas na cultura digital, assegurando a qualificação da educação escolar.
- 3. Na prática, para se pensar a escola como um espaço de inclusão, o trabalho pedagógico dos/das diferentes profissionais deve envolver as variadas mídias (livro, jornal, revista, rádio, cinema, TV, computador, celular, tablet recursos afins), atentando para diferentes linguagens (oral, imagética, escrita, audiovisual, digital) e os diversos gêneros do discurso cujos textos se materializam em forma impressa, eletrônica ou digital.

Assinale a alternativa que indica todas as afirmativas **corretas**.

- a. É correta apenas a afirmativa 1.
- b. São corretas apenas as afirmativas 1 e 2.
- c. São corretas apenas as afirmativas 1 e 3.
- d. São corretas apenas as afirmativas 2 e 3.
- e. São corretas as afirmativas 1, 2 e 3.

36. Analise as afirmativas abaixo sobre o tema Políticas Públicas de Educação e o direito à comunicação.

1. Sendo uma política pública voltada para todo o país, que, além de propor novas diretrizes, visa dar continuidade e ampliar iniciativas já em andamento na política nacional, o Plano Nacional de Educação (PNE) apresenta algumas estratégias voltadas para a infraestrutura tecnológica das escolas, com o intuito de buscar garantir a todas e todos o direito de acessar e utilizar as tecnologias da informação e comunicação (TIC) e amplia possibilidades de participação na cultura digital.
2. O Plano Nacional de Educação (PNE), por se tratar de uma política nacional, estratégica e de pequena amplitude que aborda apenas algumas etapas da Educação Básica e alguns dos aspectos da Educação Superior, propõe caminhos para o uso das tecnologias da informação e comunicação (TIC) e oferece uma restrita gama de possibilidades para integrá-las ao currículo.
3. Num mundo informatizado, imerso na chamada era da informação e do conhecimento, o acesso a modernas tecnologias e seus recursos é imprescindível. No entanto, a comunicação não se restringe ao uso de tecnologias enquanto meios instrumentais, mas como forma de interação e numa perspectiva dialógica, principalmente, quando se reflete à área educacional.

Assinale a alternativa que indica todas as afirmativas **corretas**.

- a. É correta apenas a afirmativa 1.
- b. São corretas apenas as afirmativas 1 e 2.
- c. São corretas apenas as afirmativas 1 e 3.
- d. São corretas apenas as afirmativas 2 e 3.
- e. São corretas as afirmativas 1, 2 e 3.

37. Analise as afirmativas abaixo sobre as identidades que configuram o processo educativo (crianças, adolescentes, jovens, adultos e idosos).

1. No âmbito dos processos de educação de pessoas jovens e adultas, não é preciso promover a valorização e criação de condições para que as pessoas se sintam legitimadas a participar, pois elas já são protagonistas independentes e únicas dos seus processos de formação.
2. O foco na infância não desconsidera os demais grupos geracionais, pelo contrário, pois assegurar os direitos de cidadania desde a mais tenra idade significa criar condições para que adolescentes, jovens, adultos e idosos ocupem lugares de participação ativa na sociedade.
3. Cada grupo geracional tem especificidades, ou seja, a infância, a juventude, a adultez, a velhice, todos têm características próprias. No entanto, não há uma hierarquização entre tais grupos, pois se entende que todo ser humano no interior de um dado grupo geracional tem competências e direito à aprendizagem.

Assinale a alternativa que indica todas as afirmativas **corretas**.

- a. É correta apenas a afirmativa 2.
- b. São corretas apenas as afirmativas 1 e 2.
- c. São corretas apenas as afirmativas 1 e 3.
- d. São corretas apenas as afirmativas 2 e 3.
- e. São corretas as afirmativas 1, 2 e 3.

38. Assinale a alternativa **correta** com relação à transversalidade e à interdisciplinaridade no currículo da Educação Básica.

- a. A transversalidade e a interdisciplinaridade não apontam a complexidade da realidade, logo, não há necessidade de se considerar a teia de relações entre os seus diferentes e contraditórios aspectos.
- b. A transversalidade e a interdisciplinaridade não diferem uma da outra, uma vez que a transversalidade refere-se a uma abordagem epistemológica dos objetos de conhecimento, enquanto a interdisciplinaridade diz respeito principalmente à dimensão da didática.
- c. A interdisciplinaridade não questiona a visão compartimentada (disciplinar) da realidade sobre a qual a escola, tal como é conhecida, historicamente se constituiu. Refere-se, portanto, a uma dissociação e uma exclusão entre disciplinas.
- d. Os Temas Transversais não dão sentido social a procedimentos e conceitos próprios das áreas convencionais, já que impossibilitam a superação do ato de aprender apenas pela necessidade escolar.
- e. Na prática pedagógica, interdisciplinaridade e transversalidade alimentam-se mutuamente, pois o tratamento das questões trazidas pelos Temas Transversais expõe as inter-relações entre os objetos de conhecimento, de forma que não é possível fazer um trabalho pautado na transversalidade tomando-se uma perspectiva disciplinar rígida.

39. Analise as afirmativas abaixo sobre alfabetização e letramento na cultura digital.

1. Quando ocorrem situações de escrita autêntica ou de simulação de uso, as crianças apreendem o valor social do signo alfabético. Assim, a apropriação da escrita flui com mais facilidade, mesmo para aqueles que apresentam dificuldade em se alfabetizar.
2. Ao usar gêneros textuais virtuais para trabalhar a escrita das crianças no início da alfabetização, esse contexto pode ajudá-las a resolver determinadas questões de alfabetização, visto que elas empenham vários recursos para se comunicar com o outro no novo suporte de texto.
3. A oportunidade de aprender a lidar com o formato da escrita digital certamente traz efeitos sociais e culturais muito insignificantes para as crianças que estão na fase de alfabetização, em processo de incorporação das várias formas materiais e simbólicas de escrever e de ler textos em nossa sociedade, as quais as confundem.

Assinale a alternativa que indica todas as afirmativas **corretas**.

- a. É correta apenas a afirmativa 2.
- b. É correta apenas a afirmativa 3.
- c. São corretas apenas as afirmativas 1 e 2.
- d. São corretas apenas as afirmativas 2 e 3.
- e. São corretas as afirmativas 1, 2 e 3.

40. Analise as afirmativas abaixo sobre o tema alfabetização, letramento, numeramento e multiletramento na cultura digital.

1. Da mesma forma que na ideia da pluralidade de práticas sociais em torno da escrita, o numeramento pode ser pensado no sentido das diversas práticas que estão relacionadas a contextos específicos de uso do conhecimento alfabético, as quais diferem, em sua maioria, da forma como é conduzido o ensino das letras na escola formal.
2. O letramento é apenas aprender a ler e escrever um texto em particular, mas não consiste em aplicar esse conhecimento com propósitos específicos para uso em contextos também específicos.
3. O numeramento e o letramento do computador não representam um conjunto de operações cognitivas isoladas em si, mas são operações a serem empregadas para fins específicos.

Assinale a alternativa que indica todas as afirmativas corretas.

- a. É correta apenas a afirmativa 1.
- b. É correta apenas a afirmativa 3.
- c. São corretas apenas as afirmativas 1 e 2.
- d. São corretas apenas as afirmativas 2 e 3.
- e. São corretas as afirmativas 1, 2 e 3.

Coluna
em Branco.
(rascunho)

GRADE DE RESPOSTAS

Utilize a grade ao lado para anotar as suas respostas.

Não destaque esta folha. Ao entregar sua prova, o fiscal irá destacar e entregar esta grade de respostas que você poderá levar para posterior conferência.



1		PA6 Professor Auxiliar de Tecnologia Educacional	21	
2			22	
3			23	
4			24	
5			25	
6			26	
7			27	
8			28	
9			29	
10			30	
11			31	
12			32	
13			33	
14			34	
15			35	
16			36	
17			37	
18			38	
19			39	
20			40	



**PREFEITURA DE
FLORIANÓPOLIS**





FEPese

FUNDAÇÃO DE ESTUDOS E PESQUISAS SOCIOECONÔMICOS

Campus Universitário • UFSC
88040-900 • Florianópolis • SC
Fone/Fax: (48) 3953-1000
<http://www.fepese.org.br>